

## Исследование эффективности использования трудовых ресурсов ООО «Русагро-Инвест» г.Белгород

**Е.В. Нежелченко,**

канд. экон. наук, доцент, доцент кафедры международного туризма и гостиничного бизнеса, Белгородский государственный национальный исследовательский университет (e-mail: pejelchenko@mail.ru)

**Г.И. Худобина,**

канд. экон. наук, доцент, доцент кафедры экономической теории и экономики АПК, Белгородский государственный аграрный университет имени В.Я. Горина (e-mail: galja4561@mail.ru)

**Н.Ю. Яковенко,**

канд. экон. наук, доцент, доцент кафедры экономической теории и экономики АПК, Белгородский государственный аграрный университет имени В.Я. Горина (e-mail: nata.jakovenco2010@yandex.ru)

**С.Н. Ясенюк,**

канд. экон. наук, доцент, доцент кафедры международного туризма и гостиничного бизнеса, Белгородский государственный национальный исследовательский университет (e-mail: Yasenok@bsu.edu.ru)

*Аннотация. Целью проведенного исследования состоит в решении проблем и разработке основных направлений повышения эффективности использования трудовых ресурсов в системе управления организацией на примере ООО «Русагро-Инвест» г. Белгород. В статье приведен анализ эффективности использования трудовых ресурсов в ООО «Русагро-Инвест» г.Белгород, а также предложены рекомендации по повышению эффективности использования трудовых ресурсов сельскохозяйственного предприятия.*

*Abstract. The purpose of the study is to solve problems and develop the main directions of increasing the efficiency of labor use in the organization's management system using the example of LLC Rusagro-Invest in Belgorod. The article provides an analysis of the efficiency of use of labor resources in LLC Rusagro-Invest, Belgorod, as well as recommendations for improving the efficiency of use of labor resources of an agricultural enterprise.*

*Ключевые слова: Белгородская область, сельское хозяйство, оценка эффективности трудовой деятельности, экономическая эффективность, управление производительностью труда, эффективность труда.*

*Keywords: Belgorod region, agriculture, labor efficiency assessment, economic efficiency, labor productivity management, labor efficiency.*

Актуальность темы исследования обусловлена необходимостью повышения эффективности использования трудовых ресурсов аграрного сектора в быстроизменяющихся условиях рыночных отношений.

Так как обостряющиеся демографические и экономические проблемы приводят к количественному и качественному ухудшению трудового потенциала сельского населения. Сокращение численности трудовых ресурсов в аграрном секторе, диспропорции в их структуре, низкая ква-

лификация и неблагоприятные социально-экономические условия отражаются на снижении производства сельскохозяйственной продукции и удовлетворении потребностей населения в продовольствии [1,2,3].

Объектом исследования послужило общество с ограниченной ответственностью «Русагро-Инвест», земли которого расположены в 14 районах Белгородской области, с общей площадью пашни 270 тыс. га.

Таблица 1

Динамика основных экономических показателей деятельности ООО «Русагро-Инвест» в 2016-2018 гг.

Показатели	2016 г.	2017 г.	2018 г.	Откл. 2018 г. от 2016 г. (+,-)
Стоимость валовой продукции (по себестоимости), тыс. руб.	7379844	6358617	7517296	137452
Среднегодовая стоимость основных производственных фондов, тыс. руб.	8455537	9059894	11389254	2933717
Выручка, тыс. руб.	11704954	9697539	10061647	-1643307
Себестоимость продаж, тыс. руб.	5491339	6524317	5764259	272920
Площадь сельскохозяйственных угодий, га	301072	331339	302578	1506
Валовая прибыль, тыс. руб.	6213615	3323423	4297388	-1916227
Прибыль от продаж, тыс. руб.	4693993	921933	2852089	-1841904
Чистая прибыль, тыс. руб.	4557841	586335	2640748	-1917093
Среднегодовая численность работников, чел.	2219	2220	2225	6
Рентабельность продаж, %	40,11	9,51	39,94	-0,17
Рентабельность деятельности, %	83,00	8,99	45,81	-37,19

Общество располагает в достаточной степени производственными ресурсами. Их оптимальное сочетание является основой произ-

водства и реализации сельскохозяйственной продукции.

Таблица 2

Трудовые ресурсы предприятия

Показатели	Годы			Откл. 2018г. от 2016г.,(+;-)	Отношение 2018 г. к 2016 г., %
	2016	2017	2018		
Среднегодовая численность работников, чел	2219	2220	2225	6	100,27
Число отработанных рабочими, тыс. ч/д	548	537	526	-22	95,99
Число отработанных рабочими, тыс. ч/ч	4114	3938	3750	-364	91,15
Отработано дней 1 работником	247	242	236	-11	95,55
Отработано часов 1 работником	1854	1774	1685	-169	90,88
Средняя продолжительность рабочего дня, ч.	7,5	7,5	7,2	-0,3	95,07
Фонд рабочего времени, тыс. чел-час.	4114	3938	3750	-364	91,15
Выручка на 1 работника, тыс. руб.	5274,88	4435,92	4522,09	-752,79	85,73
Производительность труда, тыс. руб.	3325,75	2864,24	3378,56	52,81	101,59

Численность работников предприятия в 2018 г. составила 2225 человек, что в сравнении с уровнем 2016 г. больше на 6 человек.

Следует заметить, что количество руководящего состава на протяжении исследуемого периода сократилось практически в 2 раза, количество служащих имеет тенденцию увеличения в 2018 г. по сравнению с 2016 г. на 205 чел.

Среднесписочная численность рабочих в 2017 г. по сравнению с 2016 г. сократилась на 30

чел., а в 2018 г. по сравнению с 2017 г. - на 32 чел.

Наиболее интересным для анализа представляется исследование тенденции изменения численности общества по категориям работников за более длительный период. На рис.1 и рис.2 представлена динамика среднесписочной численности и аппарата управления общества за период 2013-2018 гг.

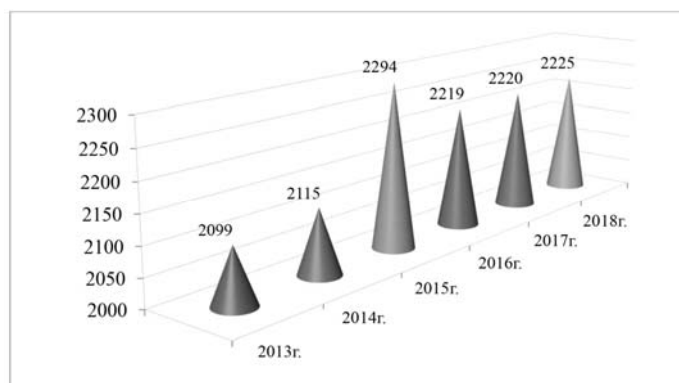


Рис. 1. Динамика среднесписочной численности ООО «Русагро-Инвест» за 2016-2018 гг.

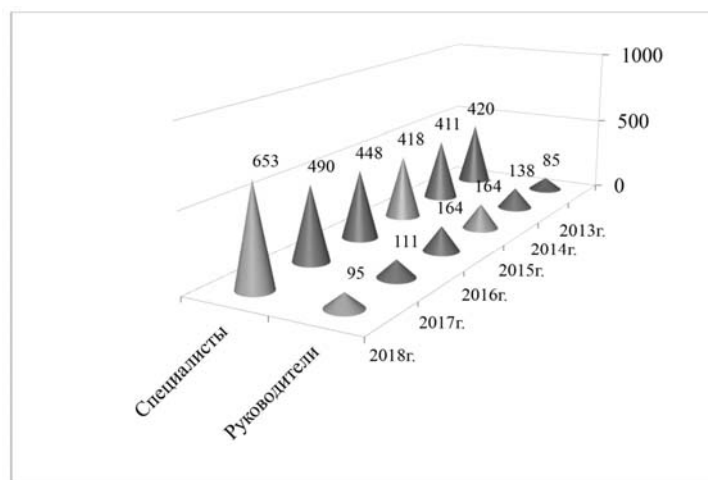


Рис. 2. Динамика численности аппарата управления ООО «Русагро-Инвест» за 2016-2018 гг.

В анализе обеспеченности организации трудовыми ресурсами важным является иссле-

дование состава работников по уровню образования и стажу работы.

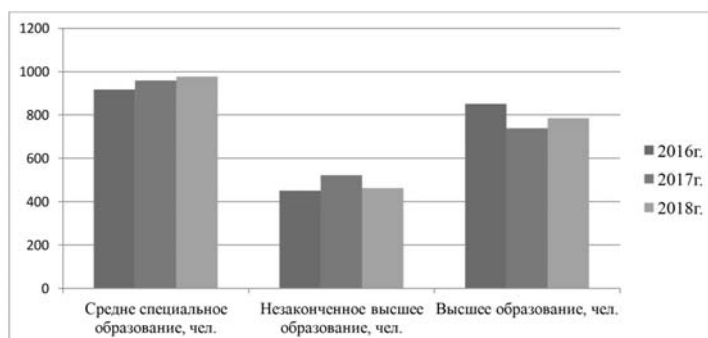


Рис. 3. Динамика состава работников по уровню образования в ООО «Русагро-Инвест» за 2016-2018 гг.

Уровень образования в организации является нестабильным. Так, работники с высшим образованием в 2017 г. по сравнению с 2015 г. значительно уменьшились, а со средним специальным наоборот увеличились. В 2018 году по сравнению с 2017 годом наблюдается противоположная ситуация: Стабильно растущим на протяжении исследуемого периода остается количество работников, имеющих среднее специальное образование.

Одним из основных показателей профессионализма персонала организации является

показатель стажа работы. Из проведенного анализа видно, что в обществе в 2018 г. преобладает персонал со стажем работы 10-15 лет.

Особое значение при анализе обеспеченности общества персоналом имеет исследование его структуры. Из проведенного анализа структуры персонала в ООО «Русагро-Инвест» видно, что в 2018 г. по сравнению с 2016 г. сократилась в структуре доля рабочих и руководителей, а доля специалистов, наоборот, в структуре увеличилась.

Таблица 3

Анализ структуры персонала в ООО «Русагро-Инвест» за 2016-2018 гг.

Показатели	2016г.		2017г.		2018г.	
	Чел.	Уд.вес, %	Чел.	Уд.вес, %	Чел.	Уд.вес, %
Среднесписочная численность, всего в т.ч.:	2219	100	2220	100	2225	100
Руководители	164	7,39	111	5,0	95	4,27
Специалисты	448	20,19	490	22,07	653	29,35
Рабочие	1538	69,31	1507	67,88	1475	66,29

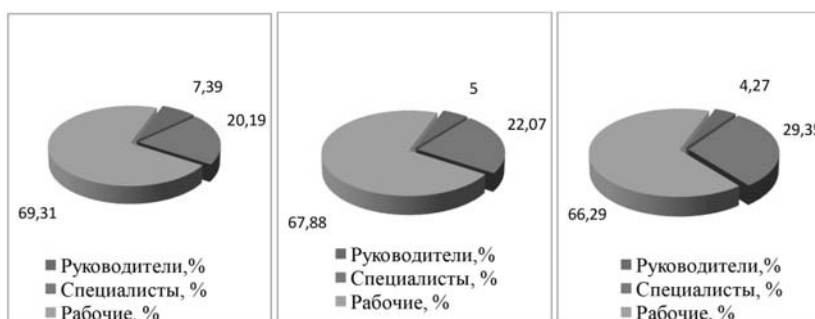


Рис. 4. Структура персонала в ООО «Русагро-Инвест» за 2016-2018гг.

Рассматривая состав персонала по половому признаку отметим, что количество мужчин в штате в 2016 г. составляло 1732 чел., а женщин

487 чел. В 2018 г. был дополнительный прием на работу персонала и женщин стало работать больше на 50 чел.

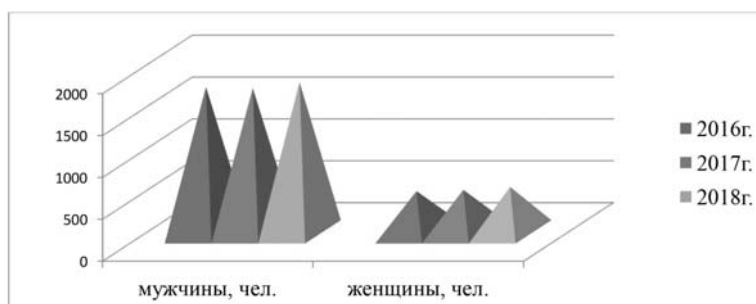


Рис. 5. Динамика состава персонала по половозрастному признаку в ООО «Русагро-Инвест» за 2016-2018 гг.

С целью комплексного анализа обеспеченности организации трудовыми ресурсами необходимо исследовать движение кадров. В

2018 г. в организации растет коэффициент постоянства, что характеризуется как положительная тенденция.

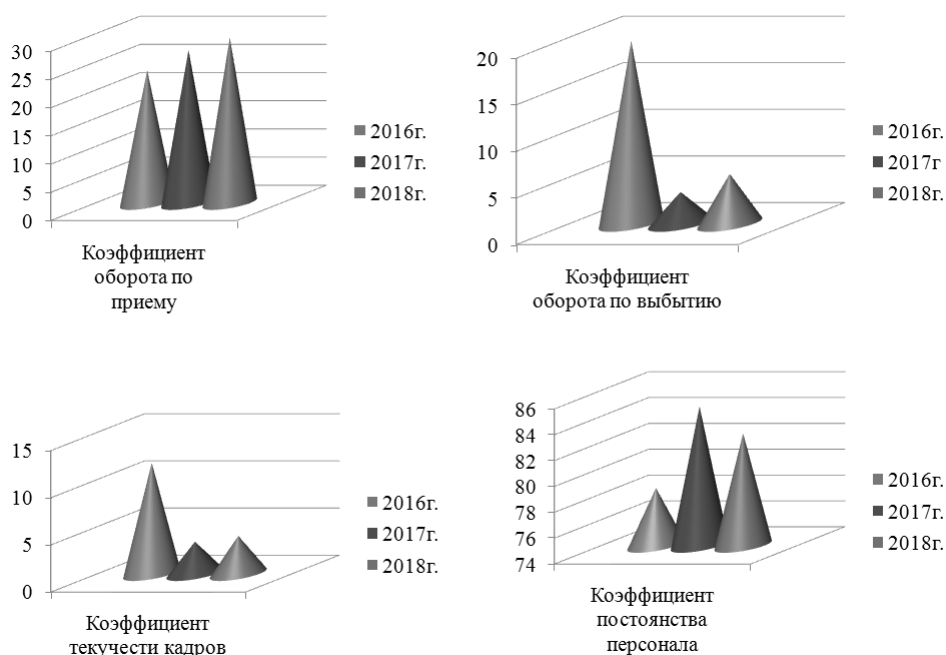


Рис. 6. Динамика показателей движения персонала ООО «Русагро-Инвест» за 2016-2018 годы

Одним из основных показателей эффективности использования труда является производительность труда.

Таблица 4

Данные для анализа показателей производительности труда ООО «Русагро-Инвест» за 2016-2018 гг.

Показатели	Периоды			Абсолютное отклонение, чел.	
	2016	2017	2018	2017 от 2016	2018 от 2017
Стоимость валовой продукции (по себестоимости), тыс. руб.	7379844	6358617	7517296	-1021227	1158679
Численность работников, чел.	2219	2220	2225	1	5
Количество дней, отработанных 1 работником за год, дней	206	247	236	41	-11
Продолжительность рабочего дня, час.	7,5	7,5	7,2	-	-0,3

Проанализировав уровень производительности труда на предприятии можно заключить, что, в связи с сокращением среднегодовой численности работников предприятия и ростом объемов производства наблюдается увеличение

годовой, средневневной и среднечасовой выработки на одного работника в 2018 году против 2017 года. Средневневная и среднечасовая выработка сократилась против данных базисного года.

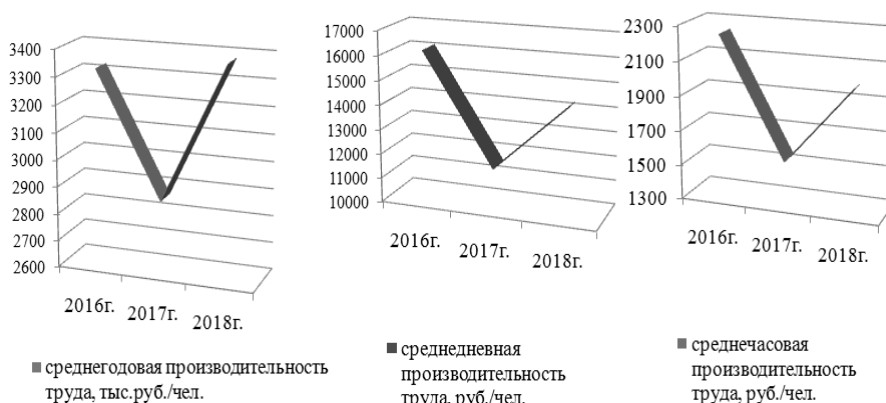


Рис. 7. Динамика производительности труда ООО «Русагро-Инвест» за 2016-2018 годы

Производительность труда и интенсивность труда оказывают влияние на фонд заработной платы, занимающий в составе затрат предприятия значительный удельный вес.

Мотивация персонала предусматривает формирование благоприятных условий труда, способствующих полной отдаче работников, а также повышение заинтересованности в работе. Особое значение при этом имеют поощрения работников за их предложения, разработки,

идеи, возможность карьерного роста персонала. Все вышеперечисленное может способствовать улучшению финансовых результатов деятельности предприятия.

Главной формой вознаграждения работника за труд в ООО «Русагро-Инвест» является заработная плата. В процессе разработки системы оплаты труда применяют дифференцированный подход к каждой категории работников организации.

Таблица 5

Фонд заработной платы ООО «Русагро-Инвест»

Показатели	2014 г.	2016г.	2018г.	Откл. (+,-), тыс.руб.		Темп роста, %	
				2016г. от 2014г.	2018г. от 2016г.	2016г. к 2014г.	2018г. к 2016г.
Численность работников, чел.	2115	2219	2225	104	6	104,92	100,27
в том числе:							
руководители	138	164	95	26	-69	118,84	57,93
специалисты	411	448	653	37	205	109,00	145,76
рабочие постоянные	1554	1538	1475	-16	-63	98,97	95,90
ФЗП всего, тыс.руб.	712475	949618	1131309	237143	181691	133,28	119,13
ФЗП руководителей, тыс.руб.	131276	280807	231337	149531	-49470	213,91	82,38
ФЗП специалистов, тыс.руб.	166104	240844	409694	74740	168850	145,00	170,11
ФЗП рабочих, тыс.руб.	412549	576192	489465	163643	-86727	139,67	84,95
Среднемесячная з/плата всего, тыс.руб.	28072,30	35662,39	42371,12	7590,08	6708,74	127,04	118,81
Среднемесячная з/плата руководителей, руб.	79272,95	142686,48	202927,19	63413,5	60240,7	179,99	142,22
Среднемесячная з/плата специалистов, руб.	33678,83	44799,85	52283,56	11121	7483,71	133,02	116,70
Среднемесячная з/плата рабочих, руб.	22122,96	31219,77	27653,39	9096,8	-3566,4	141,12	88,58

Всего фонд заработной платы в 2018 г. вырос по сравнению с 2016 г. на 119%.

Если рассматривать фонд заработной платы в разрезе категорий персонала, то в 2018г против 2016 г. происходит его сокращение для рабочих и руководителей на 15 и 17,6 % соответственно.

Фонд заработной платы специалистов в 2018 г. увеличился на 170%.

В целом средняя заработная плата имеет тенденцию к увеличению на 118%, что является положительным фактором для мотивации работников.

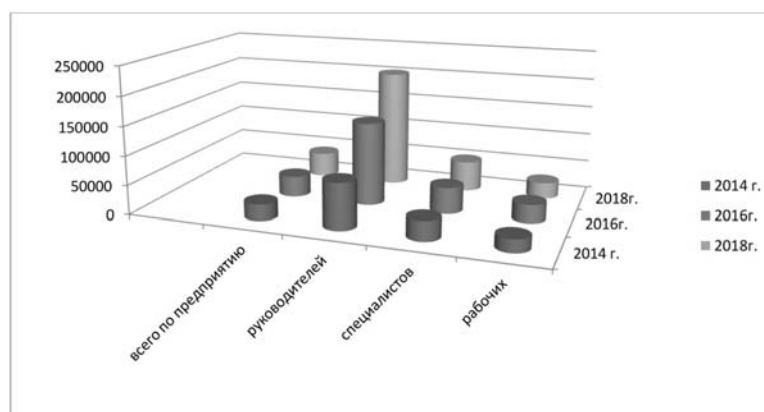


Рис. 8. Среднемесячная заработная плата по категориям работников в ООО «Русагро-Инвест» за 2014-2018 гг., руб.

К одному из условий рационального эффективного использования персонала относится целесообразное и объективное комплектование штата организации. Используя научно обоснованные механизмы и приемы подбора и расстановки персонала можно достичь высоких результатов в совершенствовании качественного состава руководителей и специалистов и создать их действенный резерв [1,3].

В этой связи кадровая служба ООО «Русагро-Инвест» должна непрерывно совершенствовать систему работы с персоналом.

Кроме этого, значимую роль в росте эффективности труда играет производительность труда работников.

В целях повышения эффективности использования трудовых ресурсов в ООО «Русагро-Инвест» воспользуемся сопоставительным анализом производительности труда на основе показателей сельскохозяйственных организаций Белгородской области и в исследуемой организации.

Бенчмаркинг – это процесс определения, понимания и адаптации имеющихся примеров

эффективного функционирования организации с целью улучшения собственной работы.

Таблица 6  
Бенчмаркинг – анализ производительности труда в сельскохозяйственных организациях Белгородской области

Показатели	с/х организации Белгородской обл.	ООО «Русагро-Инвест»	Отклонение показателей ООО «Русагро-Инвест» от показателей с/х организации Белгородской обл.
<b>2014 год</b>			
<b>Прямые затраты труда на производство 1 ц продукции, ч/ч :</b>			
- зерна	0,145	0,177	0,032
- сахарной свеклы	0,084	0,091	0,007
<b>Произведено продукции на 1 чел-час, ц:</b>			
- зерна	6,899	6,720	-0,179
- сахарной свеклы	11,922	11,513	-0,409
<b>Получено на 1 работника, тыс.руб.:</b>			
- валовой продукции	3188,59	2576,38	-612,21
- выручки	3899,72	3581,12	-318,60
- чистой прибыли	758,67	1329,28	570,61
<b>2016 год</b>			
<b>Прямые затраты труда на производство 1 ц продукции, чел-час :</b>			
- зерна	0,197	0,214	0,017
- сахарной свеклы	0,049	0,058	0,009
<b>Произведено продукции на 1 чел-час, ц:</b>			
- зерна	5,071	4,946	-0,125
- сахарной свеклы	20,274	18,208	-20,660
<b>Получено на 1 работника, тыс.руб.:</b>			
- валовой продукции	3693,01	3325,75	-367,26
- выручки	4241,66	5274,88	1033,22
- чистой прибыли	600,11	2054,01	1453,90
<b>2018 год</b>			
<b>Прямые затраты труда на производство 1 ц продукции, чел-час :</b>			
- зерна	0,284	0,400	0,116
- сахарной свеклы	0,032	0,040	0,008
<b>Произведено продукции на 1 чел-час, ц:</b>			
- зерна	4,307	3,660	-0,647
- сахарной свеклы	27,899	25,208	-2,691
<b>Получено на 1 работника, тыс.руб.:</b>			
- валовой продукции	3413,23	3378,56	-34,67
- выручки	5758,58	4522,09	-1236,49
- чистой прибыли	859,77	1186,85	327,08

\* - предварительные данные

Представленный сопоставительный анализ производительности труда в сельскохозяйственных организациях Белгородской области

наглядно демонстрирует высокие затраты труда в ООО «Русагро-Инвест».

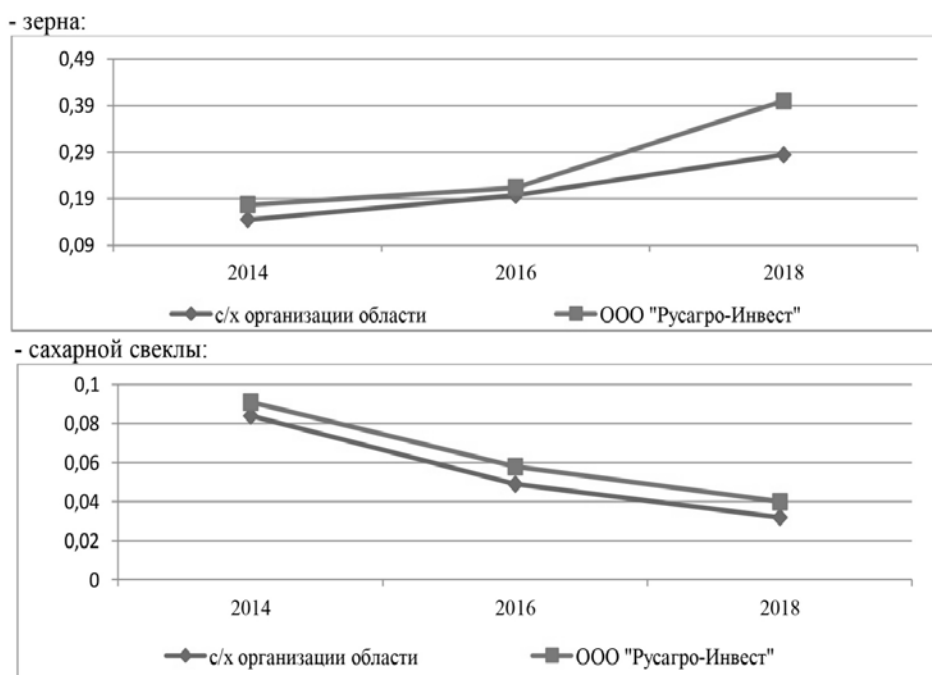


Рис. 9. Прямые затраты труда на производство 1 ц продукции, чел-час:

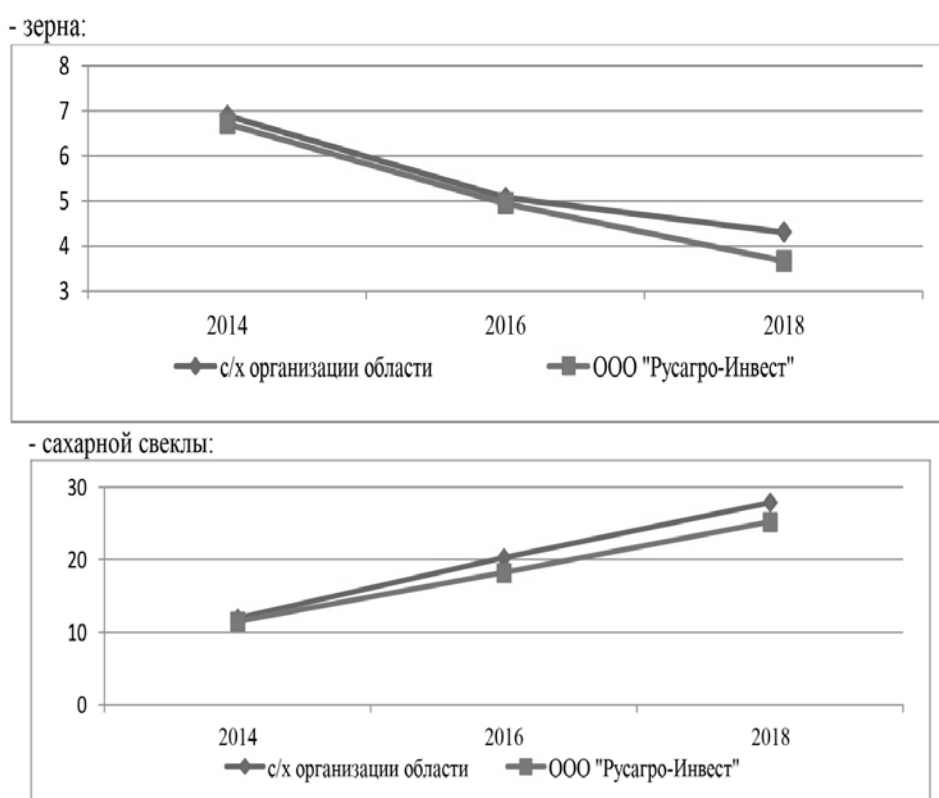


Рис. 10. Произведено продукции на 1 чел-час, ц:

В результате чего, в обществе на порядок меньше было получено валовой продукции и выручки в расчете на 1 работника.

Главным резервом повышения производительности выступает экономия рабочего времени. Перерывы в работе по субъективным факторам отражают низкое качество труда, в том числе несоблюдение профессиональной этики работника. Уменьшение таких перерывов в работе характеризуется как весомый фактор роста производительности. В следствие предупреждения прогулов и уменьшения временных потерь посредством профилактики заболеваний персонала, а также снижением до минимума дополнительных отпусков с решения администрации общества фонд рабочего времени может возрасти.

К мероприятию, направленному на повышение эффективности использования персонала относится также премирование персонала за эффективность работы.

Таким образом, при реализации предложенных мероприятий по совершенствованию мотивационного механизма управления персоналом в ООО «Русагро-Инвест» основные экономические показатели возрастут, что подтверждает целесообразность их внедрения.

#### Библиографический список:

1. Гайнутдинов И.Г. Производительность и оплата труда в сельском хозяйстве: вопросы совершенствования методики их определения / И.Г. Гайнутдинов // Экономика сельскохозяйственных и перерабатывающих предприятий. – 2016. – № 7. – С.56-60.
2. Лихошерстова Г. Н. Управление социально-экономическим развитием региона на основе кластерного подхода / Г.Н. Лихошерстова // РИСК: Ресурсы, Информация, Снабжение, Конкуренция. - 2012. - № 3. - С. 236-240.
3. Нежелъченко Е.В. Оценка эффективности производственно-хозяйственной деятельности сельскохозяйственных организаций Белгородской области / Е.В. Нежелъченко, А.И. Добрунова, Н.Ю. Яковенко // Региональная экономика и управление: электронный научный журнал. ISSN 1999-2645.-№4 (48). Номер статьи 4815. Дата публикации: 2016-11-23. Режим доступа <http://eee-region.ru/article/4815/>