

ФЕДЕРАЛЬНОЕ ГОСУДАРСТВЕННОЕ АВТОНОМНОЕ ОБРАЗОВАТЕЛЬНОЕ УЧРЕЖДЕНИЕ ВЫСШЕГО ОБРАЗОВАНИЯ
**«БЕЛГОРОДСКИЙ ГОСУДАРСТВЕННЫЙ НАЦИОНАЛЬНЫЙ
ИССЛЕДОВАТЕЛЬСКИЙ УНИВЕРСИТЕТ»**
(НИУ «БелГУ»)

ИНСТИТУТ УПРАВЛЕНИЯ

КАФЕДРА СОЦИАЛЬНЫХ ТЕХНОЛОГИЙ

**МУНИЦИПАЛЬНАЯ ПОДДЕРЖКА МАЛЫХ ФОРМ
ХОЗЯЙСТВОВАНИЯ (НА ПРИМЕРЕ ИВНЯНСКОГО РАЙОНА
БЕЛГОРОДСКОЙ ОБЛАСТИ)**

Выпускная квалификационная работа
обучающегося по направлению подготовки
38.03.04 Государственное и муниципальное управление
заочной формы обучения, группы 05001255
Паклиновой Татьяны Вячеславовны

Научный руководитель
кандидат социологических наук,
доцент Самохвалова Е.В.

БЕЛГОРОД 2017

СОДЕРЖАНИЕ

ВВЕДЕНИЕ	3
РАЗДЕЛ I. ТЕОРЕТИЧЕСКИЕ ОСНОВЫ МУНИЦИПАЛЬНОЙ ПОДДЕРЖКИ МАЛЫХ ФОРМ ХОЗЯЙСТВОВАНИЯ	8
РАЗДЕЛ II. ПРАКТИКА МУНИЦИПАЛЬНОЙ ПОДДЕРЖКИ МАЛЫХ ФОРМ ХОЗЯЙСТВОВАНИЯ В ИВНЯНСКОМ РАЙОНЕ БЕЛГОРОДСКОЙ ОБЛАСТИ	25
РАЗДЕЛ III. СОВЕРШЕНСТВОВАНИЕ МЕР МУНИЦИПАЛЬНОЙ ПОДДЕРЖКИ МАЛЫХ ФОРМ ХОЗЯЙСТВОВАНИЯ В ИВНЯНСКОМ РАЙОНЕ БЕЛГОРОДСКОЙ ОБЛАСТИ НА ОСНОВЕ ПРОЕКТНОГО ПОДХОДА	42
ЗАКЛЮЧЕНИЕ	57
СПИСОК ИСТОЧНИКОВ И ЛИТЕРАТУРЫ	61
ПРИЛОЖЕНИЯ	68

ВВЕДЕНИЕ

Актуальность темы исследования заключается в том, что малые формы хозяйствования за весь период своего существования стали неотъемлемой частью российской экономики, направленной на повышение обеспечения населения сельскохозяйственной продукцией. Они играют заметную роль в решении ряда социально-экономических проблем, включая проблемы занятости в сельской местности, проблему равномерного расселения населения и др.

Для каждого муниципального образования и для государства в целом приобретает чрезвычайно важное значение состояние местного хозяйства. При этом местное хозяйство не ограничено предприятиями и учреждениями, относящимися к муниципальной собственности, и представляет собой комплексную систему всех хозяйствующих субъектов на территории муниципального образования, первостепенное значение среди которых имеют малые формы хозяйствования.

Роль малых форм хозяйствования в муниципальном управлении трудно переоценить: они являются источником создания современных рабочих мест, зарабатывания средств на социальные и культурные нужды и носят социально ориентированный и социально организованный характер.

Однако свободный рынок, связанный с конкурентностью услуг, не заинтересован во многих экономически непривлекательных сферах муниципальных услуг. Бизнес переориентируется на обслуживание интересов и потребностей состоятельных групп общества. Положение малообеспеченных групп населения становится проблемным. В связи с этим развитие малого бизнеса, связанное с политикой муниципальных образований, требует от последних эффективной поддержки, координации действий и содействия.

Существующая практика муниципальной поддержки малых форм хозяйствования сопряжена с трудностями, влияющими на ее эффективность.

Данные трудности связаны с ограниченностью бюджета муниципальных образований, малодоступностью кредитного рынка, недостаточно эффективной правовой и информационной поддержкой субъектов малого предпринимательства, административными барьерами при открытии собственного дела. В конечном итоге, при отсутствии эффективного решения проблем, снижаются доходы местного бюджета.

Учитывая высокую социально-экономическую значимость и существенный потенциал малых форм хозяйствования для дальнейшего развития муниципальных образований, изучение состояния, выявление проблем и поиск перспективных направлений развития малых форм хозяйствования становятся особенно актуальными и своевременными.

Анализ степени изученности выбранной темы. Тема муниципальной поддержки малых форм хозяйствования является предметом исследования многих авторов. Так, в трудах В. К. Андреева, В. С. Белых, В. А. Вайпан, А. Г. Демиевой, В. В. Долинской, В. В. Лаптева, О. В. Поярковой, Н. С. Тимофеева рассмотрены вопросы правового регулирования малого предпринимательства, правового статуса и значения малых форм хозяйствования в Российской Федерации¹.

В статьях М. А. Климовой и А. А. Смольякова проанализированы правовые аспекты организации деятельности малых форм хозяйствования².

¹ Андреев В. К. Предпринимательское законодательство России: Научные очерки. М., 2008; Белых В. С. Правовое регулирование предпринимательской деятельности в России: Монография. М., 2012; Вайпан В. А. Основы, проблемы и новые изменения в правовом регулировании деятельности субъектов малого и среднего предпринимательства // Журнал предпринимательского и корпоративного права. 2016. № 2; Демиева А. Г. Предпринимательская деятельность без образования юридического лица. М., 2016; Долинская В. В. Организационно-правовые формы хозяйствования: система и новеллы // Журнал российского права. 2016. № 1; Лаптев В. В. Предпринимательское (хозяйственное) право и реальный сектор экономики. М., 2012; Пояркова О. В. К вопросу о правовом регулировании малого предпринимательства в Российской Федерации // Безопасность бизнеса. 2014. № 4; Тимофеев Н. С. Местное хозяйство и его роль в развитии местного самоуправления // Конституционное и муниципальное право. 2015. № 12.

² Климова М. А. Индивидуальное предпринимательство: организация работы. М., 2014; Смольяков А. А. Правовые аспекты государственной поддержки производителей сельскохозяйственной продукции // Юридический мир. 2013. № 6.

В работах В. К. Андреева и Л. В. Андреевой, С. О. Костыгова, Г. Ф. Ручкиной представлены особенности деятельности, формы поддержки и меры стимулирования малого предпринимательства, исследованы основные проблемы и способы совершенствования поддержки малых форм хозяйствования¹.

Несмотря на многообразие трудов и большой интерес со стороны ученых-исследователей и практикующих деятелей к теме поддержки малых форм хозяйствования, в настоящее время наблюдается нехватка систематизированных теоретических знаний по данной теме, отвечающих современным условиям развития государства и общества. В связи с этим указанная тема нуждается в дальнейшем изучении и разработке.

Проблемой исследования является противоречие между объективной необходимостью создания благоприятных условий для деятельности малых форм хозяйствования в Российской Федерации и недостаточной разработанностью практических рекомендаций по муниципальной поддержке малых форм хозяйствования в Ивнянском районе Белгородской области.

Объектом выпускного квалификационного исследования является муниципальная поддержка малых форм хозяйствования в Российской Федерации. В качестве **предмета выпускного квалификационного исследования** выступает организация системы муниципальной поддержки малых форм хозяйствования в Ивнянском районе Белгородской области.

Целью исследования является разработка рекомендаций по совершенствованию мер муниципальной поддержки малых форм хозяйствования.

¹ Андреев В. К., Андреева Л. В. Меры стимулирования малого и среднего бизнеса в сфере государственных и корпоративных закупок // Журнал предпринимательского и корпоративного права. 2016. № 2; Костыгов С. О. Риски кредитования малого бизнеса в Российской Федерации // Банковское право. 2015. № 5; Ручкина Г. Ф. Совершенствование правовых условий финансовой поддержки субъектов малого и среднего предпринимательства // Юрист. 2014. № 9.

Для достижения указанной цели необходимо решить следующие **задачи:**

1. Изучить теоретические основы муниципальной поддержки малых форм хозяйствования.
2. Проанализировать практику муниципальной поддержки малых форм хозяйствования в Ивнянском районе Белгородской области.
3. Разработать механизмы совершенствования мер муниципальной поддержки малых форм хозяйствования в Ивнянском районе Белгородской области на основе проектного подхода.

Теоретико-методологической основой исследования выступают основные положения концепции устойчивого развития, изложенные в исследовании Н. А. Харитонова, Е. Н. Харитоновой, которые позволили рассмотреть основные тактические действия, необходимые для эффективного муниципального управления в сфере поддержки малых форм хозяйствования¹. Данная концепция заключается в выборе наилучших решений в сфере муниципального управления исходя из комплексного использования и развития всех имеющихся ресурсов отдельно взятых муниципальных образований.

Важную роль в процессе исследования играли методы сравнительного анализа, опроса, а также качественного исследования нормативно-правовых актов.

Эмпирическую базу выпускной квалификационной работы составили нормативно-правовые акты федерального, регионального и муниципального уровня, регулирующие отношения в области поддержки малых форм хозяйствования².

¹ Харитонova Н. А., Харитонova Е. Н. Особенности формирования социальной экономики на муниципальном уровне // Бухгалтерский учет в бюджетных и некоммерческих организациях. 2013. № 5.

² Конституция Российской Федерации от 12 декабря 1993 г. (с изменениями от 21 июля 2014 года) // Собр. законодательства Рос. Федерации. – 2014. – № 31. – Ст. 4398; Гражданский кодекс Российской Федерации (часть первая) от 30 ноября 1994 г. № 51-ФЗ // Собр. законодательства Рос. Федерации. – 1994. – № 32. – Ст. 3301; О развитии малого и

Практическая значимость выпускной квалификационной работы заключается в возможности успешного использования ее результатов в деятельности органов местного самоуправления в сфере поддержки малых форм хозяйствования.

Апробация результатов работы. Выводы и рекомендации автора были заслушаны на выездном совещании в Ивнянском районе Белгородской области по вопросам устойчивого развития сельских территорий. По итогам проведенного исследования результаты разработок автора выпускной квалификационной работы внедрены в работу Управления сельского хозяйства администрации Ивнянского района Белгородской области.

Структура выпускной квалификационной работы представлена введением, тремя разделами, заключением, списком источников и литературы, приложениями.

среднего предпринимательства в Российской Федерации : федер. закон от 24 июля 2007 г. № 209-ФЗ // Собр. законодательства Рос. Федерации. – 2007. – № 31. – Ст. 4006; О защите прав юридических лиц и индивидуальных предпринимателей при осуществлении государственного контроля (надзора) и муниципального контроля : федер. закон от 26 декабря 2008 г. № 294-ФЗ // Собр. законодательства Рос. Федерации. – 2008. – № 52 (ч. 1). – Ст. 6249; О защите конкуренции : федер. закон от 26 июля 2006 № 135-ФЗ // Собр. законодательства Рос. Федерации. – 2006. – № 31 (1 ч.). – Ст. 3434; Об утверждении Стратегии развития малого и среднего предпринимательства в Российской Федерации на период до 2030 года : Распоряжение Правительства РФ от 2 июня 2016 № 1083-р // Собр. законодательства Рос. Федерации. – 2016. – № 24. – Ст. 3549; О пчеловодстве : Закон Белгородской области от 08 июля 2011 № 46 // Белгородские известия. – 2011. – № 115; Об утверждении государственной программы Белгородской области «Развитие сельского хозяйства и рыбоводства в Белгородской области на 2014 - 2020 годы» : Постановление Правительства Белгородской области от 28 октября 2013 г. № 439-пп // Официальный сайт Губернатора и Правительства Белгородской области. URL: <http://www.belregion.ru> (дата обращения: 20.11.2016); Об утверждении долгосрочной целевой программы «Развитие сельского хозяйства Ивнянского района на 2015 - 2020 годы» : Постановление администрации муниципального района «Ивнянский район» Белгородской области от 19 июня 2013 г. № 314. Документ опубликован не был // Справочная правовая система «Консультант Плюс». Разд. «Законодательство». Информ. банк «Регион. вып. Белгородская область».

РАЗДЕЛ I. ТЕОРЕТИЧЕСКИЕ ОСНОВЫ МУНИЦИПАЛЬНОЙ ПОДДЕРЖКИ МАЛЫХ ФОРМ ХОЗЯЙСТВОВАНИЯ

В настоящее время малые формы хозяйствования получили широкое распространение, они успешно действуют на рынке, постоянно расширяя сферу своей деятельности. Государство законодательно закрепляет свои стимулирующие, регулирующие и защитные функции для эффективного развития предпринимательской деятельности, однако на официальном уровне происходит осознание того, что для успешной деятельности малых форм хозяйствования первостепенное значение имеет поддержка на местах – на уровне соответствующего муниципального образования¹.

Прежде чем говорить о мерах муниципальной поддержки малых форм хозяйствования, необходимо определить, что относится к данным формам.

В современной литературе приводятся разные подходы к определению понятия «малые формы хозяйствования». Так, по мнению П. Ф. Парамонова и Д. К. Иваницкого, малые формы хозяйствования – это полноправные участники рыночных отношений, выделенные по критерию «тип производства» на основе которого все хозяйствующие субъекты подразделяются по размерам производства, отношениям собственности и мотивации к труду. Исходя из этого, малые формы характеризуются незначительными размерами производства продукции и тем, что в одном лице соединяется хозяин, руководитель и работник².

А. А. Чернов предлагает под малыми формами хозяйствования понимать внесенных в ЕГРЮЛ юридических лиц, крестьянские (фермерские) хозяйства, индивидуальных предпринимателей, потребительские кооперативы, а также личные подсобные хозяйства, не являющиеся зарегистрированными предпринимательскими образованиями, но ведущие

¹ Демиева А. Г. Предпринимательская деятельность без образования юридического лица. М., 2016. С. 95.

² Дозорова Т. А. Государственная поддержка развития малых форм хозяйствования в сельском хозяйстве // Вестник Ульяновской государственной сельскохозяйственной академии. 2015. № 5. С. 92.

предпринимательскую деятельность, связанную с использованием местных ресурсов сельских территорий, и разделяет малые формы хозяйствования в три группы «потребительские», «товарные» и «крупнотоварные».

Схожая позиция прослеживается в работах Ф. В. Кабуловой, относящей к формам малого предпринимательства в аграрном секторе и хозяйства граждан, имеющие устойчивый товарно-потребительский характер деятельности.

По мнению Д. А. Милованова, малые формы хозяйствования – это мелкотоварные хозяйства, ведущие свою деятельность как с регистрацией, так и без регистрации с целью получения доходов, обеспечивающих потребности семьи и основанную, главным образом, на собственном трудовом потенциале семьи (домохозяйства) или объединении усилий нескольких семей¹.

Таким образом, понятие «малые формы хозяйствования» существенно шире понятия «малое предпринимательство в сельском хозяйстве», поэтому в настоящей выпускной квалификационной работе такие понятия как малый бизнес, малое предпринимательство, индивидуальное предпринимательство мы будем приравнивать к деятельности малых форм хозяйствования.

Буквально «хозяйствование» означает – ведение, управление, руководство хозяйством; «предпринимательство» – предполагает ведение такой деятельности, которая направлена на получение прибыли или личного дохода. Следовательно, к формам предпринимательства можно отнести не всех субъектов хозяйствования в сельском хозяйстве².

Ввиду отсутствия законодательного закрепления определения малых форм хозяйствования и многообразия точек зрения ученых на этот счет,

¹ Иконникова О. В. Интеграция малых форм хозяйствования на селе как фактор развития сельских территорий // Никоновские чтения. 2016. № 15. С. 76.

² Грудцына Л. Ю., Спектор А. А., Туманов Э. В. Научно-практический комментарий к Федеральному закону от 24 июля 2007 г. № 209-ФЗ «О развитии малого и среднего предпринимательства в Российской Федерации» (постатейный). М., 2012.

сформулируем свое определение данной категории, наиболее подробно отражающее все признаки малых форм хозяйствования.

Малые формы хозяйствования можно определить как особый тип сельскохозяйственных товаропроизводителей или мелкотоварных хозяйств, ведущих свою деятельность как с регистрацией, так и без регистрации с целью получения доходов, отличающихся мелкотоварной направленностью, участием всех членов хозяйства в производстве сельскохозяйственной продукции, особой мотивацией к труду хозяина (собственника), относительно низкой технико-технологической оснащенностью и более высокой долей ручного труда.

Деятельность малых форм хозяйствования нацелена, во-первых, на реализацию потенциала сельского жителя как хозяина (собственника) – социальная цель; на производство качественной сельскохозяйственной продукции при рациональном использовании всех ресурсов и эффективном ведении сельскохозяйственной деятельности для собственного потребления и (или) реализации на рынке – экономическая цель¹.

Условия и порядок оказания государственной и муниципальной поддержки устанавливаются нормативными правовыми актами РФ и субъектов РФ, муниципальными правовыми актами, принимаемыми в целях реализации государственных программ (подпрограмм) РФ и субъектов РФ, а также муниципальных программ (подпрограмм)².

Законодательной основой регулирования деятельности малых форм хозяйствования является ряд нормативно-правовых актов.

В первую очередь – это Федеральный закон от 24.07.2007 г. № 209-ФЗ «О развитии малого и среднего предпринимательства в Российской

¹ О Концепции долгосрочного социально-экономического развития Российской Федерации на период до 2020 года (вместе с «Концепцией долгосрочного социально-экономического развития Российской Федерации на период до 2020 года»): Распоряжение Правительства РФ от 17 ноября 2008 г. № 1662-р // Собр. законодательства Рос. Федерации. – 2008. – № 47. – Ст. 5489

² Фролова О. А. Малые формы хозяйствования: проблемы и перспективы развития // Экономика и экономические науки. 2016. № 5. С. 150.

Федерации», который закрепляет основные принципы государственной политики содействия развитию малого предпринимательства и разграничивает компетенцию органов исполнительной власти в данной сфере. В Законе определены понятия субъектов малого и среднего предпринимательства и инфраструктуры их поддержки, виды и формы такой поддержки¹.

Нормы, детализирующие правовое положение и государственную поддержку малых форм хозяйствования, содержатся и в иных законодательных и подзаконных нормативных правовых актах. К федеральным законам, в частности, можно отнести ГК РФ (в части регулирования деятельности индивидуальных предпринимателей), НК РФ (устанавливает льготные режимы налогообложения для субъектов малого и среднего предпринимательства (далее МСП), Федеральный закон от 6 декабря 2011 г. № 402-ФЗ «О бухгалтерском учете» (допускает упрощенные способы ведения бухгалтерского учета), Федеральный закон от 5 апреля 2013 г. № 44-ФЗ «О контрактной системе в сфере закупок товаров, работ, услуг для обеспечения государственных и муниципальных нужд» (устанавливает преимущества для субъектов малого предпринимательства при осуществлении закупок), Федеральный закон от 26 декабря 2008 г. № 294-ФЗ «О защите прав юридических лиц и индивидуальных предпринимателей при осуществлении государственного контроля (надзора) и муниципального контроля» (устанавливает особенности организации и проведения проверок в отношении субъектов малого предпринимательства), Федеральный закон от 26 июля 2006 г. № 135-ФЗ «О защите конкуренции» (закрепляет возможность государственных или муниципальных преференций в целях поддержки субъектов МСП), Федеральный закон от 21 декабря 2001 г. № 178-ФЗ «О приватизации государственного и муниципального имущества» (регулирует

¹ Вайпан В. А. Основы, проблемы и новые изменения в правовом регулировании деятельности субъектов малого и среднего предпринимательства // Журнал предпринимательского и корпоративного права. 2016. № 2. С. 15.

особенности участия субъектов МСП в приватизации арендуемого государственного или муниципального недвижимого имущества) и др¹.

Имеется большое количество постановлений Правительства РФ, регулирующих отдельные вопросы деятельности субъектов МСП (в сфере закупок товаров, торговой деятельности, имущественной поддержки, ведения реестров субъектов МСП, статистических наблюдений за деятельностью субъектов МСП и т.д.). В ряде отраслей приняты ведомственные целевые программы развития МСП, созданы специальные координирующие органы, действует нормативная база для функционирования особой инфраструктуры поддержки малого и среднего предпринимательства.

В виду того, что в данной выпускной квалификационной работе речь идет именно о муниципальной поддержке, следует отметить, что важное значение среди источников регулирования деятельности малых форм хозяйствования имеют муниципальные правовые акты, действующие в пределах соответствующего муниципального образования, положения которых не должны противоречить федеральному и региональному законодательству.

В соответствии с Государственной программой развития сельского хозяйства и регулирования рынков сельскохозяйственной продукции, сырья и продовольствия на 2013-2020 гг. к малым формам хозяйствования относятся крестьянские (фермерские) хозяйства; индивидуальные

¹ Гражданский кодекс Российской Федерации (часть первая) от 30 ноября 1994 г. № 51-ФЗ // Собр. законодательства Рос. Федерации. – 1994. – № 32. – Ст. 3301; Налоговый кодекс Российской Федерации (часть первая) от 31 июля 1998 г. № 146-ФЗ // Собр. законодательства Рос. Федерации. – 1998. – № 31. – Ст. 3824; О бухгалтерском учете : федер. закон от 6 декабря 2011 г. № 402-ФЗ // Собр. законодательства Рос. Федерации. – 2011. – № 50. – Ст. 7344; О контрактной системе в сфере закупок товаров, работ, услуг для обеспечения государственных и муниципальных нужд : федер. закон от 5 апреля 2013 г. № 44-ФЗ // Собр. законодательства Рос. Федерации. – 2013. – № 14. – Ст. 1652; О защите прав юридических лиц и индивидуальных предпринимателей при осуществлении государственного контроля (надзора) и муниципального контроля : федер. закон от 26 декабря 2008 г. № 294-ФЗ // Собр. законодательства Рос. Федерации. – 2008. – № 52 (ч. 1). – Ст. 6249; О защите конкуренции : федер. закон от 26 июля 2006 г. № 135-ФЗ // Собр. законодательства Рос. Федерации. – 2006. – № 31 (1 ч.). – Ст. 3434; О приватизации государственного и муниципального имущества : федер. закон от 21 декабря 2001 г. № 178-ФЗ // Собр. законодательства Рос. Федерации. – 2002. – № 4. – Ст. 251.

предприниматели, занимающиеся сельскохозяйственным производством; личные подсобные хозяйства, ведущие сельскохозяйственную деятельность на личных подворьях; сельскохозяйственные потребительские кооперативы; малые сельскохозяйственные организации (с численностью до 100 человек)¹.

Рассмотрим каждый из перечисленных видов малых форм хозяйствования.

Крестьянское (фермерское) хозяйство представляет собой объединение граждан, связанных родством или иным свойством, имеющих в общей собственности имущество и совместно осуществляющих производственную и иную хозяйственную деятельность (производство, переработку, хранение, транспортировку и реализацию сельскохозяйственной продукции), основанную на их личном участии. Фермерское хозяйство может быть создано одним гражданином. Фермерское хозяйство осуществляет предпринимательскую деятельность без образования юридического лица.

К предпринимательской деятельности фермерского хозяйства, осуществляемой без образования юридического лица, применяются правила гражданского законодательства, которые регулируют деятельность юридических лиц, являющихся коммерческими организациями, если иное не вытекает из федерального закона, иных нормативных правовых актов Российской Федерации или существа правовых отношений.

Крестьянские (фермерские) хозяйства, осуществляя сельскохозяйственную деятельность, создают дополнительные рабочие места, рационально расходуют сельскохозяйственные ресурсы, участвуют в решении продовольственной проблемы².

Рассмотрим понятие индивидуальных предпринимателей, занимающихся сельскохозяйственным производством. В статье 23

¹ О Государственной программе развития сельского хозяйства и регулирования рынков сельскохозяйственной продукции, сырья и продовольствия на 2013 - 2020 годы : Постановление Правительства РФ от 14 июля 2012 г. № 717 // Собр. законодательства Рос. Федерации. – 2012. – № 32. – Ст. 4549.

² О крестьянском (фермерском) хозяйстве : федер. закон от 11 июня 2003 г. № 74-ФЗ // Собр. законодательства Рос. Федерации. – 2003. – № 24. – Ст. 2249.

Гражданского Кодекса РФ закреплено, что гражданин вправе заниматься предпринимательской деятельностью без образования юридического лица с момента государственной регистрации в качестве индивидуального предпринимателя

К предпринимательской деятельности граждан, осуществляемой без образования юридического лица, соответственно применяются правила, которые регулируют деятельность юридических лиц, являющихся коммерческими организациями, если иное не вытекает из закона, иных правовых актов или существа правоотношения. Индивидуальные предприниматели, ведущие сельскохозяйственное производство, и малые сельскохозяйственные организации являются предпринимательскими структурами, ориентированными на получение прибыли от производства и реализации сельскохозяйственной продукции, как на внутреннем, так и внешнем рынке¹.

Данные малые формы хозяйствования отличаются сравнительно небольшими накладными управленческими расходами, они более восприимчивы к потребностям и индивидуальным запросам клиентов².

В соответствии со статьей 2 ФЗ «О личном подсобном хозяйстве» личное подсобное хозяйство – это форма непредпринимательской деятельности по производству и переработке сельскохозяйственной продукции. Личное подсобное хозяйство ведется гражданином или гражданином и совместно проживающими с ним и (или) совместно осуществляющими с ним ведение личного подсобного хозяйства членами его семьи в целях удовлетворения личных потребностей на земельном участке, предоставленном и (или) приобретенном для ведения личного подсобного хозяйства.

¹ Данилова И. В., Загуляев А. В. Проблемы законодательного регулирования имущественной поддержки малого бизнеса в Российской Федерации // Безопасность бизнеса. 2015. № 3. С. 6.

² Гражданский кодекс Российской Федерации (часть первая) от 30 ноября 1994 г. № 51-ФЗ // Собр. законодательства Рос. Федерации. – 1994. – № 32. – Ст. 3301.

Сельскохозяйственная продукция, произведенная и переработанная при ведении личного подсобного хозяйства, является собственностью граждан, ведущих личное подсобное хозяйство. Реализация гражданами, ведущими личное подсобное хозяйство, сельскохозяйственной продукции, произведенной и переработанной при ведении личного подсобного хозяйства, не является предпринимательской деятельностью¹.

Личное подсобное хозяйство, являясь самой многочисленной и устойчиво существующей малой формой хозяйствования, представляет собой форму непредпринимательской деятельности по производству и переработке сельскохозяйственной продукции.

Сельскохозяйственный кооператив – организация, созданная сельскохозяйственными товаропроизводителями и (или) ведущими личные подсобные хозяйства гражданами на основе добровольного членства для совместной производственной или иной хозяйственной деятельности, основанной на объединении их имущественных паевых взносов в целях удовлетворения материальных и иных потребностей членов кооператива. Сельскохозяйственный кооператив может быть создан в форме сельскохозяйственного производственного или сельскохозяйственного потребительского кооператива. Сельскохозяйственные потребительские кооперативы являются некоммерческими организациями и в зависимости от вида деятельности подразделяются на перерабатывающие, сбытовые (торговые), обслуживающие, снабженческие, садоводческие, огороднические, животноводческие и иные².

Для всех малых форм хозяйствования в сельском хозяйстве присущи общеотраслевые (зависимость от природно-климатических условий и сезонность производства, высокая трудоемкость и специфическое ценообразование, невысокий уровень механизации производства и

¹ О личном подсобном хозяйстве : федер. закон от 07 июля 2003 г. № 112-ФЗ // Собр. законодательства Рос. Федерации. – 2003. – № 28. – Ст. 2881.

² О сельскохозяйственной кооперации : федер. закон от 8 декабря 1995 г. № 193-ФЗ // Собр. законодательства Рос. Федерации. – 1995. – № 50. – Ст. 4870.

особенности работы с предметами труда, мн. др.) и специфические (небольшая численность и малые размеры хозяйства, совмещение нескольких видов деятельности и слабая специализация, трудности со сбытом произведенной продукции и неравномерность затрат и выгоды от ведения деятельности и многое др.) особенности¹.

Таким образом, малые формы хозяйствования в сельском хозяйстве, вне зависимости от того, являются ли они предпринимательскими либо исключительно непредпринимательскими, представляют собой в совокупности крупный сектор производителей и поставщиков на рынок сельскохозяйственных товаров и услуг.

Развитие малых форм хозяйствования в сельском хозяйстве имеет важное значение для нашей страны, поскольку способствует формированию многоукладности и создает условия для конкуренции между производителями сельскохозяйственной продукции; содействует росту объемов выпуска отечественной сельскохозяйственной продукции и импортозамещению; активизирует возрождение заброшенных сел и создает необходимые предпосылки для социально-экономического развития сельских территорий².

Относительно поддержки малых форм хозяйствования следует отметить следующее. Поддержка субъектов малого и среднего предпринимательства – это часть государственной социально-экономической политики, совокупность правовых, политических, экономических, социальных, информационных, консультационных, образовательных, организационных мер, осуществляемых государственными органами и органами местного самоуправления и направленных на обеспечение реализации целей и принципов, установленных Законом о малых и средних предприятиях. Среди принципов государственной политики отметим

¹ Хартиков С. С. Малые формы хозяйствования в сельском хозяйстве: классификация и роль в экономике региона // Научные статьи. 2016. № 11. С. 10.

² Долинская В. В. Организационно-правовые формы хозяйствования: система и новеллы // Журнал российского права. 2016. № 1. С. 21.

обеспечение равного доступа субъектов малого и среднего предпринимательства к получению поддержки в соответствии с условиями ее предоставления, установленными государственными и муниципальными программами (пп. 3 п. 1 ст. 14 Закона о малых и средних предприятиях)¹.

Инфраструктура поддержки субъектов малого предпринимательства создается на трех уровнях – федеральном, региональном и муниципальном. Каждый из этих уровней на основании своих программ и за счет собственных бюджетов самостоятельно решает вопросы формирования инфраструктуры поддержки и обеспечения ее деятельности².

Система поддержки субъектов малого предпринимательства, постоянно развивается и усложняется. Появляются различные новые виды центров и агентств, фондов и парков и т.п. Законодательный перечень подобных структур открытый, что позволяет мобильно реагировать на потребности в развитии малых форм хозяйствования в том или ином регионе³.

Поддержка малых форм хозяйствования и организаций, образующих инфраструктуру их поддержки, осуществляется в определенных формах.

Среди основных форм поддержки выделяются финансовая, имущественная, информационная, консультационная поддержка, поддержка в области подготовки, переподготовки и повышения квалификации работников указанных субъектов и организаций, поддержка в области инноваций и промышленного производства, ремесленничества, поддержка малых форм хозяйствования, осуществляющих сельскохозяйственную

¹ Андреев В. К. Корпорация по развитию малого и среднего предпринимательства как институт развития // Актуальные проблемы российского права. 2016. № 2. С. 119.

² Смольяков А. А. Правовые аспекты государственной поддержки производителей сельскохозяйственной продукции // Юридический мир. 2013. № 6. С. 46.

³ Вайпан В. А. Основы, проблемы и новые изменения в правовом регулировании деятельности субъектов малого и среднего предпринимательства // Журнал предпринимательского и корпоративного права. 2016. № 2. С. 10.

деятельность¹.

Современные меры поддержки малых форм хозяйствования довольно разнообразны, рассмотрим основные из них.

Меры поддержки в сфере налогов и сборов. Для малых форм хозяйствования предусмотрены специальные налоговые режимы. Например, единый сельскохозяйственный налог, применяемый для сельскохозяйственных товаропроизводителей, упрощенная система налогообложения, система налогообложения в виде единого налога на вмененный доход для отдельных видов деятельности. Кроме того, для малых форм хозяйствования упрощены правила ведения налогового учета, а также формы налоговых деклараций по отдельным налогам и сборам для малых предприятий.

Упрощенные способы ведения бухгалтерского учета и иные меры поддержки в сфере бухгалтерского учета. Предусмотрены: использование упрощенных способов ведения бухгалтерского учета либо замена индивидуальным предпринимателем ведения бухгалтерского учета на упрощенный учет доходов и расходов; возможность руководителя организации, применяющей упрощенные способы, принять ведение бухгалтерского учета лично на себя; упрощенная бухгалтерская (финансовая) отчетность; упрощенный порядок ведения кассовых операций для малых предприятий.

Упрощенный порядок составления субъектами МСП статистической отчетности. Для малых форм хозяйствования предусмотрено заполнение специальных упрощенных форм федерального статистического наблюдения.

Меры имущественной поддержки. В рамках данной меры осуществляется передача субъектам МСП во владение или в пользование государственного или муниципального имущества, в том числе земельных

¹ Сухов А. Н. Основные направления муниципальной поддержки предпринимательства в городе Владивостоке // Вестник Владивостокского государственного университета экономики и сервиса. 2016. № 2. С. 12.

участков, зданий, нежилых помещений, оборудования, транспортных средств, инвентаря и т.п. на возмездной или безвозмездной основе, либо на льготных условиях в соответствии с государственными и муниципальными программами. Особенности участия субъектов малого предпринимательства в качестве поставщиков (исполнителей, подрядчиков) при осуществлении закупок товаров, работ, услуг для государственных и муниципальных нужд: государственные и муниципальные заказчики, а также бюджетные учреждения обязаны осуществлять закупки только у субъектов МСП в объеме не менее чем 15 % совокупного годового объема закупок.

Особенности участия субъектов МСП в закупках товаров, производстве работ, оказании услуг отдельными видами юридических лиц. У отдельных видов юридических лиц (государственные корпорации, государственные компании, бюджетные учреждения, субъекты естественных монополий, организации, осуществляющие регулируемые виды деятельности и т.п.) при осуществлении закупок товаров, работ и услуг годовой объем закупок, в которых участвуют субъекты МСП, должен составлять не менее чем 18 % совокупного годового стоимостного объема договоров, заключенных по результатам закупок. Совокупный годовой стоимостный объем договоров, заключенных указанными юридическими лицами только с субъектами МСП, должен быть не менее 10 %.

Меры по обеспечению прав и законных интересов субъектов МСП при осуществлении государственного контроля (надзора). Действуют специальные правила проведения проверок у субъектов МСП (общий срок проведения плановых выездных проверок не может превышать 50 часов для малого предприятия и 15 часов для микропредприятия в год, за исключением отдельных случаев продления этих сроков).

Меры финансовой поддержки. В рамках данной меры предусмотрено выделение средств из федерального бюджета на государственную финансовую поддержку субъектов МСП, в том числе на ведение реестра субъектов МСП – получателей поддержки и на обеспечение деятельности

многофункциональных центров предоставления государственных и муниципальных услуг для оказания поддержки субъектам МСП; предоставление субсидий из бюджетов субъектов РФ в целях возмещения части затрат субъектов МСП на уплату процентов по кредитам, и т.п.

Меры информационной поддержки: создание федеральных, региональных и муниципальных информационных систем, официальных сайтов информационной поддержки субъектов МСП в сети Интернет и информационно-телекоммуникационных сетях.

Меры консультационной поддержки, которые подразумевают создание и обеспечение деятельности организаций, образующих инфраструктуру поддержки субъектов МСП и оказывающих консультационные услуги таким субъектам, а также компенсацию затрат, произведенных и документально подтвержденных субъектами МСП, на оплату консультационных услуг.

Меры поддержки в сфере образования. В рамках поддержки малых форм хозяйствования создаются условия для подготовки кадров для субъектов МСП или их дополнительного профессионального образования, а также оказывается учебно-методическая и научно-методическая помощь.

Меры поддержки в области инноваций и промышленного производства. В рамках указанной меры осуществляется создание и обеспечение деятельности технопарков, центров коммерциализации технологий, технико-внедренческих и научно-производственных зон; содействие патентованию изобретений, полезных моделей, промышленных образцов и селекционных достижений, а также государственной регистрации иных результатов интеллектуальной деятельности, созданных субъектами МСП; создание условий для привлечения субъектов МСП к заключению договоров субподряда в области инноваций и промышленного производства¹.

¹ Вайпан В. А. Основы, проблемы и новые изменения в правовом регулировании деятельности субъектов малого и среднего предпринимательства // Журнал предпринимательского и корпоративного права. 2016. № 2. С. 16.

Остановимся более подробно на поддержке, оказываемой малым формам хозяйствования на уровне соответствующего муниципального образования.

В статье 12 Конституции РФ в качестве одной из основ конституционного строя установлено, что местное самоуправление в пределах своих полномочий самостоятельно и что органы местного самоуправления не входят в систему органов государственной власти. Как указал Конституционный Суд России в Определении от 2 ноября 2006 г. № 540-О, из данного конституционного положения и из положений ч. 1 ст. 130, ч. ч. 1 и 2 ст. 132 Конституции РФ следует, что, не входя в систему органов государственной власти, органы местного самоуправления вместе с тем обладают публично-властными полномочиями применительно к возложенным на местное самоуправление задачам, т.е. выполняют функции публичной власти на соответствующем территориальном уровне¹.

В статье 11 Федерального закона от 24 июля 2007 г. № 209-ФЗ «О развитии малого и среднего предпринимательства в Российской Федерации» закреплены полномочия органов местного самоуправления в данной сфере, в том числе:

1) формирование и осуществление муниципальных программ развития субъектов малого и среднего предпринимательства с учетом национальных и местных социально-экономических, экологических, культурных и других особенностей;

2) анализ финансовых, экономических, социальных и иных показателей развития малого и среднего предпринимательства и эффективности применения мер по его развитию, прогноз развития малого и среднего предпринимательства на территориях муниципальных образований;

¹ Краев Н. А. Комментарий к Федеральному закону от 24 июля 2007 г. № 209-ФЗ «О развитии малого и среднего предпринимательства в Российской Федерации» (постатейный) // Документ опубликован не был. Доступ из справ.-правовой системы «КонсультантПлюс».

3) формирование инфраструктуры поддержки субъектов малого и среднего предпринимательства на территориях муниципальных образований и обеспечение ее деятельности;

4) содействие деятельности некоммерческих организаций, выражающих интересы субъектов малого и среднего предпринимательства, и структурных подразделений указанных организаций;

5) образование координационных или совещательных органов в области развития малого и среднего предпринимательства органами местного самоуправления.

Рассмотрим вышеуказанные полномочия.

Формирование и осуществление муниципальных программ развития субъектов МСП с учетом национальных и местных социально-экономических, экологических, культурных и других особенностей.

В отличие от аналогичных закрепленных соответственно в п. 3 ст. 9 и п. 2 ч. 1 ст. 10 Закона полномочий органов государственной власти России и органов государственной власти субъектов РФ по вопросам развития МСП в рассматриваемом полномочии органов местного самоуправления говорится не о разработке и реализации, а о формировании и осуществлении муниципальных программ развития субъектов МСП.

Еще одним отличием является то, что региональные и межмуниципальные программы развития субъектов МСП разрабатываются и реализуются с учетом национальных и региональных социально-экономических, экологических, культурных и других особенностей, а муниципальные программы развития субъектов МСП формируются и осуществляются с учетом национальных и местных таких особенностей¹.

Можно утверждать, что федеральный законодатель установил уровень взаимодействия между органами местного самоуправления и малого бизнеса

¹ Краев Н. А. Комментарий к Федеральному закону от 24 июля 2007 г. № 209-ФЗ «О развитии малого и среднего предпринимательства в Российской Федерации» (постатейный) // Документ опубликован не был. Доступ из справ.-правовой системы «КонсультантПлюс».

как минимум на уровне диалога. При этом, как справедливо отметил О. Н. Ванеев, диалог может быть либо широким, либо в духе сотрудничества. Широкий диалог – многостороннее взаимодействие, построенное на взаимных интересах и потенциально общих задачах для обеспечения функционирования территории. Диалог в духе сотрудничества строится на совместной стратегии, формировании климата доверия между властью и бизнесом для развития территории. К сожалению, диалог между муниципальной властью и малым, средним бизнесом зачастую строится на принципах директивного управления и административной опеки. Хотя в каждом муниципальном образовании принимаются программы по развитию и поддержке малого и среднего предпринимательства¹.

На основании изложенного можно сделать следующие выводы:

1. Малые формы хозяйствования можно определить как особый вид сельскохозяйственных товаропроизводителей или мелкотоварных хозяйств, ведущих свою деятельность как с регистрацией, так и без регистрации с целью получения доходов, отличающихся мелкотоварной направленностью, участием всех членов хозяйства в производстве сельскохозяйственной продукции, особой мотивацией к труду хозяина (собственника), относительно низкой технико-технологической оснащенностью и более высокой долей ручного труда. Понятие «малые формы хозяйствования» существенно шире понятия «малое предпринимательство», к нему применимо законодательство, касающееся правового регулирования малого и среднего предпринимательства, основу которого составляет ФЗ «О развитии малого и среднего предпринимательства в Российской Федерации», а также ряд иных федеральных законов, законов субъектов РФ и муниципальных нормативно-правовых актов.

2. Среди современных мер поддержки малых форм хозяйствования можно выделить финансовую, имущественную, информационную,

¹ Ванеев О. Н. К проблеме взаимодействия органов местного (городского) самоуправления и бизнеса // Государственная власть и местное самоуправление. 2015. № 9. С. 20.

консультационную поддержку и др. Для удобства меры поддержки малых форм хозяйствования классифицируют на: меры поддержки в сфере налогов и сборов; упрощенные способы ведения бухгалтерского учета и иные меры поддержки в сфере бухгалтерского учета; меры имущественной поддержки; меры консультационной поддержки; меры поддержки в сфере образования, в области ремесленной деятельности и др.

3. Муниципальная поддержка малых форм хозяйствования – это комплекс мер, осуществляемых органами местного самоуправления, направленных на становление, развитие и стабилизацию сегмента малого предпринимательства. Муниципальные органы власти наделены Конституцией РФ широким кругом полномочий в сфере поддержки малых форм хозяйствования. Среди данных полномочий можно выделить: формирование и осуществление муниципальных программ развития субъектов малого и среднего предпринимательства с учетом национальных и местных социально-экономических, экологических, культурных и других особенностей; анализ и прогноз финансовых, экономических, социальных и иных показателей развития малого и среднего на территориях муниципальных образований; формирование инфраструктуры поддержки субъектов малого и среднего предпринимательства на территориях муниципальных образований и обеспечение ее деятельности.

РАЗДЕЛ II. ПРАКТИКА МУНИЦИПАЛЬНОЙ ПОДДЕРЖКИ МАЛЫХ ФОРМ ХОЗЯЙСТВОВАНИЯ В ИВНЯНСКОМ РАЙОНЕ БЕЛГОРОДСКОЙ ОБЛАСТИ

Изучение практики муниципальной поддержки малых форм хозяйствования в Ивнянском районе Белгородской области следует начать с описания существующих мер поддержки указанных субъектов на региональном уровне в Белгородской области.

В социально-экономической политике Белгородской области малые формы хозяйствования занимают важное место, поскольку они способствуют созданию новых рабочих мест, сокращению безработицы, повышению доходов населения, созданию более качественных товаров и услуг, а в целом, содействуют решению ряда социально-экономических проблем региона.

В настоящее время в Белгородской области действует региональная государственная программа «Развитие экономического потенциала и формирование благоприятного предпринимательского климата в Белгородской области на 2014-2020 годы»¹.

В подпрограмме «Развитие и государственная поддержка малого и среднего предпринимательства» в 2017 году предусмотрены девять форм государственной поддержки. Среди них следует выделить:

1. Целевые займы до 3 млн рублей под поручительство физических или юридических лиц либо под залог имущества на срок от 3 до 5 лет под 7-14,75 % годовых.
2. Поручительства (гарантии) по кредитным договорам, договорам займа, финансовой аренды (лизинга), договорам о предоставлении банковской гарантии и другим видам договоров.

¹ Об утверждении государственной программы Белгородской области «Развитие экономического потенциала и формирование благоприятного предпринимательского климата в Белгородской области на 2014 - 2020 годы» : Постановление Правительства Белгородской области от 16 декабря 2013 г. № 522-пп (с изм. от 13.02.2017 г. № 55-пп) // Справочная правовая система «Консультант Плюс». Разд. «Законодательство». Информ. банк «Регион. вып. Белгородская область».

3. Бесплатные информационно-образовательные услуги по вопросам организации и развития бизнеса от Центра поддержки предпринимательства, который относится к Микрофинансовой компании Белгородского областного фонда поддержки малого и среднего предпринимательства.

4. Консультационные и информационные услуги Центра инноваций социальной сферы для социально ориентированных предпринимателей, способствующие реализации проектов по решению социальных проблем, интеграции в общество и экономику социально незащищённых категорий граждан и стимулированию создания новых рабочих мест.

5. Возможность аренды нежилых помещений в инновационном или производственном бизнес-инкубаторе на льготных условиях. Отбор осуществляется на конкурсной основе среди субъектов малого предпринимательства, ведущих свою деятельность не более трёх лет.

6. Предоставление помещений (полностью или частично) и оказание услуг для субъектов малого и среднего бизнеса и организаций, входящих в инфраструктуру поддержки бизнеса в региональном технопарке¹.

По инициативе Губернатора Белгородской области Е. С. Савченко разработана и успешно реализуется программа «Семейные фермы Белогорья», которая направлена на обеспечение социальной стабильности, развитие предпринимательства и частной собственности на селе.

Генеральной целью программы является создание в сельской местности Белгородской области системы конкурентоспособных предприятий, позволяющих в год производить, перерабатывать и реализовывать сельскохозяйственную продукцию на сумму 10 млрд. рублей.

¹ Об утверждении государственной программы Белгородской области «Развитие экономического потенциала и формирование благоприятного предпринимательского климата в Белгородской области на 2014 - 2020 годы» : Постановление Правительства Белгородской области от 16 декабря 2013 г. № 522-пп (с изм. от 13.02.2017 г. № 55-пп) // Справочная правовая система «Консультант Плюс». Разд. «Законодательство». Информ. банк «Регион. вып. Белгородская область».

Миссия программы состоит в обеспечении социальной стабильности на всей территории Белгородской области через устойчивое экономическое развитие сельских территорий. Для эффективной реализации программы создана вертикально интегрированная система управления «область – район – поселение – семейная ферма».

В целях обеспечения конкурентоспособности крестьянских (фермерских) хозяйств, инновационного развития и занятости сельского населения в рамках подпрограммы «Поддержка малых форм хозяйствования» с 2012 года оказывается финансовая поддержка в форме грантов начинающим фермерам и семейным животноводческим фермам.

Так, за период с 2012 года по 2016 год включительно, гранты получили 206 человек, в том числе 166 человек начинающие фермеры. Создано 624 новых рабочих места.

Несмотря на меры поддержки, принимаемые в рамках государственной программы Белгородской области «Развитие сельского хозяйства и рыболовства в Белгородской области на 2014-2020 годы», а также государственной программы Белгородской области «Развитие экономического потенциала и формирование благоприятного предпринимательского климата в Белгородской области на 2014-2020 годы», утвержденной постановлением Правительства Белгородской области от 16 декабря 2013 года № 522-пп, наблюдается тенденция к снижению количества сельских предпринимателей.

Так, по состоянию на 1 января 2015 года количество индивидуальных предпринимателей (включая глав крестьянских (фермерских) хозяйств), осуществляющих сельскохозяйственное производство на территории Белгородской области составило 2622 единицы; на 1 января 2016 года – 2388 единиц; на 1 января 2017 года – 2358 единиц.

Сельское хозяйство, не являясь саморегулирующейся системой, в условиях рыночной экономики и недостаточном уровне государственной поддержки нередко не позволяет малому бизнесу, работающему в сфере

сельскохозяйственного производства быть конкурентоспособным в сравнении с крупными предприятиями. Активному вовлечению людей, желающих заняться малым бизнесом, препятствует ряд объективных проблем:

- недостаточный уровень государственной поддержки и (или) невозможность ею воспользоваться из-за несоответствия заявителя установленным требованиям либо узких рамок целевого использования полученных средств;
- высокий уровень конкуренции со стороны крупных предприятий;
- высокие требования, предъявляемые действующим законодательством к санитарно-ветеринарному состоянию объектов по производству, переработке и сбыту продукции;
- недостаточный уровень квалификации потенциальных предпринимателей.

Таким образом, применяемые в Белгородской области меры не дают в качестве результата сто процентную занятость населения, а также не могут удовлетворить испытываемую многими жителями потребности иметь собственное дело, быть успешными, постоянно саморазвиваться. По этим причинам наряду с региональной поддержкой малых форм хозяйствования большое внимание уделяется муниципальной поддержке. При этом механизмы поддержки малого предпринимательства на муниципальном уровне работают более четко, поскольку малый бизнес создается на муниципальном уровне.

Прежде чем говорить об особенностях муниципальной поддержки малых форм хозяйствования в Иванянском районе Белгородской области, дадим характеристику самого муниципального образования Иванянский район.

Ивнянский район расположен в северо-западной части Белгородской области, на севере и западе граничит с Беловским и Обоянскими районами Курской области, на востоке – с Прохоровским, на юге – с Яковлевским, на

юго-западе – с Ракитянским районами Белгородской области. Численность населения составляет 22 299 человек.

Ведущим сектором экономики Ивнянского района Белгородской области является сельское хозяйство.

Стратегией социально-экономического развития муниципального образования «Ивнянский район» Белгородской области на период до 2025 года определено, что основу экономического потенциала муниципального образования «Ивнянский район» составляют предприятия сельского хозяйства, предприятия по производству и переработке сельскохозяйственной продукции, а также динамично развивающийся малый бизнес. Развитие данных предприятий создает реальную возможность обеспечения экономической стабильности Ивнянского района. Для достижения этой цели необходимо повышение конкурентоспособности производимой продукции на внутреннем и внешнем рынках за счет внедрения новых высокотехнологичных, ресурсосберегающих производств, что, в свою очередь, с позиции формирования высокоэффективной экономики, обеспечит занятость и социальную защиту населения, рост доходов местного сообщества, создаст действенный трудовой мотивационный механизм¹.

В Ивнянском районе реализацией государственной политики в области агропромышленного комплекса и сельского хозяйства, а также развитием инвестиционной деятельности, производственной, социальной и инженерной инфраструктуры, обеспечением социальной защиты работников и охраны труда в агропромышленном комплексе занимается Управление сельского хозяйства.

¹ Об утверждении Стратегии социально-экономического развития МО «Ивнянский район» Белгородской области до 2025 года : Постановление Совета депутатов Ивнянского района от 26 декабря 2006 г. № 4. Документ опубликован не был // Справочная правовая система «Консультант Плюс». Разд. «Законодательство». Информ. банк «Регион. вып. Белгородская область».

Управление совместно с администрацией района, администрациями сельских округов осуществляет взаимодействие с сельскохозяйственными формированиями по следующим направлениям:

- разработка и проведение политики государственной поддержки сельскохозяйственных товаропроизводителей всех организационно-правовых форм хозяйствования;
- реализация долгосрочных федеральных и областных программ по развитию сельскохозяйственного производства, социальному и инженерному производству сельских территорий;
- анализ результатов производственно-финансового состояния предприятий, прогнозирования, совершенствования внутривозрастных экономических отношений на основе планирования бюджета (доходов и расходов) структурных подразделений сельскохозяйственных предприятий;
- проведение аграрных преобразований и участие в осуществлении земельной реформы;
- содействие развитию взаимовыгодных экономических и научно-технических связей с другими регионами по вопросам агропромышленного комплекса;
- проведение государственной политики в области развития инженерно-технической системы агропромышленного комплекса и т.д.

Одним из основных направлений деятельности Управления сельского хозяйства района является развитие предпринимательства, кооперации, агропромышленной интеграции, организации рынка сельскохозяйственной продукции, сырья и продовольствия.

В 2007 году в Ивнянском районе был создан координационный центр развития малых форм сельского хозяйства. Было выделено помещение в администрации района, необходимое техническое оборудование, созданы условия для приема посетителей и условия для хранения документов.

В структуру координационного центра входят:

- специалист по организации и ведению малых форм сельского хозяйства, который занимается организацией и координацией отраслевых союзов и кооперативов, ведением учета и отчетности по трудовым ресурсам;
- специалист по финансированию и кредитованию малых форм сельского хозяйства. Он обеспечивает помощь в подготовке типовых бизнес-планов и получении кредитов, контроль выполнения финансовых планов и обязательств по кредитам;
- специалист по технологии производства и переработки продукции малых форм сельского хозяйства, который занимается методическим сопровождением, контролем выполнения планов производства и поставок продукции, контролем соответствия стандартам качества.

Руководителем координационного центра является заместитель главы администрации Ивнянского района по развитию сельских территорий и координации проектной деятельности¹.

В рамках приоритетного национального проекта «Развитие агропромышленного комплекса» выделено направление «Стимулирование развития малых форм хозяйствования в агропромышленном комплексе», которое предусматривает устойчивое развитие сельских территорий через организацию и развитие производства товарной продукции в формате малых форм сельского хозяйства – семейных ферм, личных подсобных хозяйств (ЛПХ) и крестьянских фермерских хозяйств (КФХ).

В рамках программы «Семейные фермы Белогорья» в Ивнянском районе Белгородской области осуществляется комплекс мероприятий, направленных на оказание адресной поддержки участникам программы, а именно:

- обеспечение участников программы объектами инфраструктуры (земля, электроэнергия, водоснабжение, газ);

¹ О координационном центре развития малых форм сельского хозяйства // Администрация муниципального района «Ивнянский район» Белгородской области. URL: <http://admivnya.ru> (дата обращения: 15.03.2017).

- оказание содействия в привлечении финансовых ресурсов, включая кредиты коммерческих банков, займы областного фонда поддержки малого и среднего бизнеса;
- организация и проведение специализированных образовательных семинаров, посвященных различным аспектам сельскохозяйственного производства и направленных на ознакомление участников программы с новейшими технологиями в области сельскохозяйственного производства;
- организация стабильно функционирующих каналов сбыта сельскохозяйственной продукции;
- обеспечение участников программы информационными ресурсами.

Кроме этого, в 2014 году в Ивнянском районе была утверждена долгосрочная целевая программа «Развитие сельского хозяйства Ивнянского района на 2015 – 2020 годы», к основным задачам которой относятся:

- стимулирование роста производства основных видов сельскохозяйственной продукции, производства пищевых продуктов;
- поддержка развития инфраструктуры агропродовольственного рынка;
- развитие инвестиционной активности и обеспечение финансовой устойчивости субъектов агропромышленного комплекса;
- поддержка малых форм хозяйствования¹.

В рамках указанной программы в муниципальном образовании «Ивнянский район» созданы условия устойчивого развития малого предпринимательства. На территории муниципального образования «Ивнянский район» на 01.01.2016 г. действовало 25 малых предприятий. Численность работающих на этих предприятиях составляет 340 человек.

¹ Об утверждении муниципальной программы «Развитие сельского хозяйства в Ивнянском районе на 2015 - 2020 годы» : Постановление администрации муниципального района «Ивнянский район» от 30 декабря 2014 г. № 546. Документ опубликован не был // Справочная правовая система «Консультант Плюс». Разд. «Законодательство». Информ. банк «Регион. вып. Белгородская область».

Объём произведенной продукции (работ, услуг) предприятиями малого бизнеса за 2016 год оценивается в пределах 100 млн. руб. Кроме того, на территории района действуют 260 индивидуальных предпринимателей. За 2016 год предприятиями малого бизнеса и индивидуальными предпринимателями уплачено в муниципальный бюджет 2,3 млн. руб. или в 2,1 раза больше, чем за 2015 год. Доля налогов субъектов малого бизнеса в объёме доходов муниципального бюджета ежегодно растёт: в 2015 г. – 2 %; в 2016 г. – 6,7 %. В соответствии с «Программой содействия занятости населения Ивнянского района» прошли обучение 19 человек с правом открытия предпринимательской деятельности (каменщик, бухгалтер, парикмахер, водитель, продавец и др.), 16 из них проживают в сельской местности. На эти цели районным центром занятости израсходовано 43,2 тыс. руб. Для поддержки и развития малого бизнеса в 2005 году была сохранена льгота за аренду помещений для субъектов малого предпринимательства (бытовое обслуживание, общественное питание, продажа кулинарных изделий и полуфабрикатов)¹.

Администрацией района ведется работа по выполнению постановления Губернатора области от 30 марта 2006 года № 38 «О мерах по финансовой поддержке малого и среднего предпринимательства области». За период с 2006 по 2016 г. администрацией района рассмотрены инвестиционные проекты 59 субъектов малого предпринимательства и даны им рекомендации на получение займов через областной фонд поддержки малого предпринимательства. Займы получили 43 субъекта малого предпринимательства на сумму 6040 тыс. руб.

В ходе реализации инвестиционных проектов предпринимателей создано 24 рабочих места. Администрацией района утвержден порядок взаимодействия и заключено соглашение о сотрудничестве с Акционерным Коммерческим Сберегательным банком РФ (Яковлевское отделение № 3906)

¹ Ковалева Е. И. Роль предпринимательства в социально-экономическом развитии Белгородской области // Молодой ученый. 2014. № 5. С. 265.

по вопросам обеспечения благоприятных условий для развития малого бизнеса в Ивнянском районе.

Благодаря долгосрочной целевой программе «Развитие сельского хозяйства Ивнянского района на 2015 - 2020 годы» в районе был реализован комплекс мер, направленных на поддержку малых форм хозяйствования.

В рамках реализации Программы прогнозируется достижение следующих значений основных показателей:

- увеличение производства продукции сельского хозяйства в хозяйствах всех категорий в 2020 году к 2012 году на 120 процентов, в том числе продукции животноводства на 132 процента;
- уровень рентабельности по всей хозяйственной деятельности сельскохозяйственных организаций к 2020 году – не менее 22,7 процента;
- достижение уровня заработной платы в сельскохозяйственных организациях к 2020 году – 23,5 тыс. рублей¹.

Приоритетом дальнейшего развития малых форм хозяйствования является развитие районного предпринимательского сообщества как одного из образующих элементов солидарного общества на территории района, возрождающего культуру предпринимательства, формирующего экономическую базу развития сельских территорий в масштабах района.

Несмотря на имеющиеся оптимистичные прогнозы, касающиеся дальнейшего развития малых форм хозяйствования, в районе также существует и ряд проблем в данной сфере, требующих дальнейшего разрешения. Среди них следует выделить:

- недостаточно высокий уровень технической оснащенности сельскохозяйственных организаций;

¹ Об утверждении муниципальной программы «Развитие сельского хозяйства в Ивнянском районе на 2015 - 2020 годы» : Постановление администрации муниципального района «Ивнянский район» от 30 декабря 2014 г. № 546. Документ опубликован не был // Справочная правовая система «Консультант Плюс». Разд. «Законодательство». Информ. банк «Регион. вып. Белгородская область».

- высокую себестоимость производимой сельскохозяйственной продукции;
- ограниченный доступ мелких сельскохозяйственных товаропроизводителей к рынкам в условиях возрастающей монополизации торговых сетей;
- высокую процентную ставку предоставляемых кредитов;
- недостаточную готовность сельскохозяйственных товаропроизводителей к осуществлению деятельности в условиях гармонизации отечественных и мировых технологических стандартов производства и переработки сельскохозяйственной продукции.

В 2017 году поддержку малых форм хозяйствования в Ивнянском районе стали осуществлять через призму развития сельскохозяйственной кооперации района. Согласно данным, представленным на выездном совещании в Ивнянском районе по вопросам социально-экономического развития сельских территорий в апреле 2017 года, в районе зарегистрированы четыре сельскохозяйственных потребительских кооператива: СССПоК «Домашнее молоко» (производство, переработка и реализация молочной продукции), СССПоК «Драгунский» (производство, хранение, переработка и реализация плодоовощной продукции), СССПоК «Ивнянский» (производство, переработка и реализация пчелопродукции) и СССПоК «Домашняя птица» (переработка и реализация мяса домашней птицы). В планах открытие еще двух кооперативов: «Ивнянские грибы» и «Ивнянское мясо».

Таким образом, Ивнянский район стал лидером области по созданию кооперативов. Благодаря выбранному пути предоставления поддержки малому бизнесу кооперация в районе из редко используемой специфической формы хозяйствования превращается в ключевой фактор не только дальнейшего развития мелкотоварного производства, повышения его доходности и конкурентоспособности, но и становится социально-экономической основой благополучия и устойчивого развития сельских

территорий, сбережения привычного традиционного крестьянского уклада при повышении качества жизни на селе.

Рассмотрим, каким образом кооперация в Ивнянском районе позволяет осуществлять эффективную поддержку малых форм хозяйствования на примере такой отрасли как пчеловодство.

На сегодняшний день в районе этим направлением занимаются 377 человек, имеющих в общей сложности 9568 пчелосемей, которые производят в год 120 тонн мёда и другой продукции пчеловодства на сумму 18 миллионов рублей¹. Градация пасек Ивнянского района по количеству пчелосемей представлена на рисунке 1.

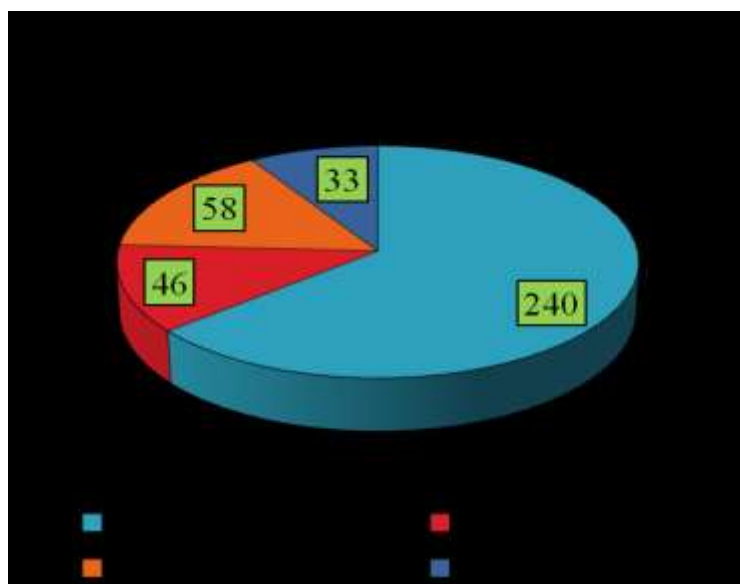


Рис. 1. Градация пасек Ивнянского района по количеству пчелосемей, ед.

В среднем на 1 пчеловода приходится 25 пчелосемей.

Для развития пчеловодства в районе 15 га засажены медоносными травами. Полученные семена раздают пчеловодам бесплатно. Медоносные травы высаживаются сейчас на пустующих участках земли вокруг сельхозкультур. Помимо этого, на 35 га высажены медоносные деревья – липа, белая акация и т. д.

¹ Белгородская область: Ивнянский район выбирает пчеловодство / Малый бизнес в Кузбассе. 15.02.2015. URL: <http://www.spkz.ru/s85.html> (дата обращения: 15.04.2017).

Валовое производство мёда составляет 501,2 тонны. Произведено мёда на 1 пчелосемью 52,3 кг, получено мёда с 1 га с/х угодий 8,4 кг.

С учетом увеличения производства продукции назрела необходимость выстраивать новую логистическую систему взаимодействия производства, переработки, хранения и реализации пчелопродукции через крупные оптовые сети в том числе и зарубежные. Динамика развития пчеловодства в Ивнянском районе Белгородской области представлена на рисунке 2.

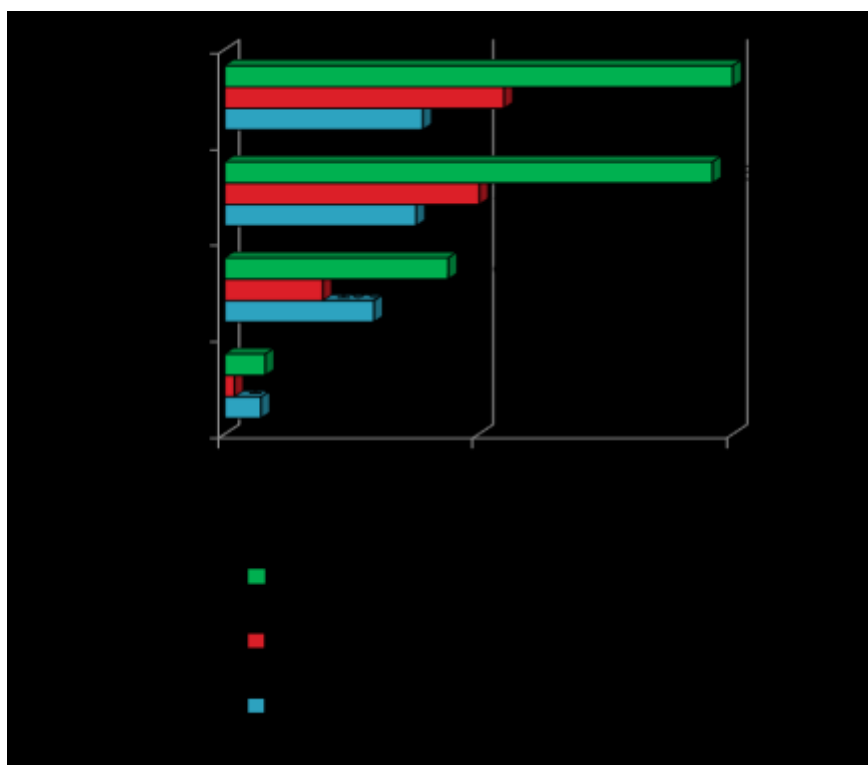


Рис. 2. Динамика развития пчеловодства в районе

Как было сказано ранее, в 2017 году был создан СССПоК «Ивнянский», специализирующийся на производстве, переработке и реализации пчелопродукции. Инициативная группа кооператива – 10 членов. В настоящее время в кооперативе 743 пчелосемьи, 10 единиц техники, 1 мастерская по производству пчелоинвентаря, 1 цех по фасовке мёда. Но члены кооператива не собираются останавливаться на достигнутом и предполагают увеличить производство и переработку высококачественного мёда до 300 тонн в год. При достижении поставленной цели количество

пчелосемей, обслуживаемых одним пасечником, в кооперативе увеличится в 2,7 раза и составит 197 пчелосемей. Производство меда на одного пасечника вырастет в 3,8 раза и составит 15 тонн, доход, соответственно, увеличится с 480 тыс. рублей в частном предприятии до 3 млн. рублей в кооперативе.

Таких результатов невозможно было бы добиться без объединения пчеловодов в кооператив. В современных рыночных условиях отдельно взятым личным подсобным хозяйствам или крестьянским фермерским хозяйствам остается гораздо меньше шансов получения финансовых и материальных ресурсов, а самой проблемной позицией остается реализация продукции. То есть им не так важно произвести, важнее реализовать произведенное, часто хотя бы с минимальной выгодой. Действуя в одиночку, малые формы хозяйствования сталкиваются со значительными проблемами, трудностями, рисками, замедляющими их динамику эффективности. Данные проблемы возникают из-за низких технологических уровней производства, сложности ресурсного обеспечения.

Благодаря кооперации пчеловодам Ивнянского района была предоставлена реальная возможность повысить свою кокурентоспособность на рынках сбыта и укрепить продовольственную безопасность, поскольку многофункциональный кооператив имеет гораздо больше конкурентных преимуществ, чем отдельно взятые его члены.

Участие в кооперативе гарантирует поддержку пчеловодов в привлечении ресурсов (земельных, финансовых и других), защиту интересов в организации кормовой базы и взаимодействии с сельхозтоваропроизводителями. Централизованное обеспечение средствами производства увеличит производительность работы 1 пчеловода. Возможность реализации крупных партий гомогенизированного качественного мёда позволит увеличить объемы производства на пасеках членов кооператива. Финансовая выгода пчеловодов от участия в кооперативе представлена в таблице 1.

Таблица 1

Финансовая выгода пчеловодов от участия в кооперативе

	Самостоятельно	В кооперативе
Количество пчелосемей, обслуживаемых 1 пасечником, ед	74	197
Производство мёда на 1 пасечника, тонн	4	15
Доход, тыс. руб.	480	3000

Опыт создания пчеловодческого кооператива показал, что процесс перехода малоэффективных малых форм хозяйствования к этапу зрелости сопряжен со значительными проблемами. Несмотря на то, что идея объединения малых форм хозяйствования в одно большое предприятие является довольно перспективной, на пути создания кооператива возникает много трудностей, решить которые невозможно без эффективной поддержки муниципальными органами власти.

Для разработки практических рекомендаций по совершенствованию муниципальной поддержки малых форм хозяйствования полезным будет перечисление основных проблем, возникающих при этом процессе:

1. Сложность с регистрацией кооператива и отсутствие стартового капитала.
2. Низкий уровень правовой защищенности и правовая неграмотность людей, занимающихся хозяйствованием, в том числе отсутствие опыта при составлении бизнес-планов, незнание российского законодательства в области малого предпринимательства и пр.
3. Нехватка финансовых и производственных ресурсов для развития кооператива. Проблема доступности помещений и земельных участков.
4. Острая конкуренция и ограниченные конкурентные возможности ввиду возрастающей монополизации продовольственного рынка.

5. Отсутствие консультантов, способных дать необходимые рекомендации по вопросам развития предпринимательства и кредитования малых предприятий.

Следует отметить, что не только перечисленные трудности, связанные с объединением в большие предприятия, являются препятствием для успешной деятельности пчеловодов. К сожалению, в настоящее время у многих малых форм хозяйствования, занятых в пчеловодческой отрасли, вовсе отсутствует стимул для объединения и создания высокотехнологичных производств, так как ощущается недостаток средств, вызванный сложностями со сбытом продукции.

Так, в августе 2016 г. в рамках выставки-ярмарки «Медовый Спас» состоялось совещание по развитию отрасли пчеловодства области, на котором главный государственный ветеринарный инспектор области проинформировал собравшихся о вступившем в силу приказе Минсельхоза России от 19.05.2016 г. № 194 «Об утверждении Ветеринарных правил содержания медоносных пчел в целях их воспроизводства, выращивания, реализации и использования для опыления сельскохозяйственных энтомофильных растений и получения продукции пчеловодства»¹.

Участие в обсуждении принятых правил позволило автору настоящей выпускной квалификационной работы выявить еще одну немаловажную проблему сбыта меда – невозможность обеспечения качества производимой продукции ввиду отсутствия актуальной информации об обработке полей с медоносными культурами препаратами, влияющими на безопасность меда (Приложение 1).

Таким образом, на основании изложенного, следует сделать следующие выводы:

¹ Об утверждении Ветеринарных правил содержания медоносных пчел в целях их воспроизводства, выращивания, реализации и использования для опыления сельскохозяйственных энтомофильных растений и получения продукции пчеловодства : Приказ Минсельхоза России от 19 мая 2016 г. № 194 // Бюллетень нормативных актов федеральных органов исполнительной власти. – 2016. – № 36.

1. Основу экономического потенциала муниципального образования «Ивнянский район» составляют предприятия сельского хозяйства, предприятия по производству и переработке сельскохозяйственной продукции, а также динамично развивающийся малый бизнес. Развитие данных предприятий создает реальную возможность обеспечения экономической стабильности Ивнянского района. В районе поддержкой малых форм хозяйствования занимается Управление сельского хозяйства, которое совместно с администрацией района, администрациями сельских округов осуществляет взаимодействие с сельскохозяйственными формированиями по различным направлениям.

2. В последний год поддержку малых форм хозяйствования в Ивнянском районе стали осуществлять через призму развития сельскохозяйственной кооперации района. Благодаря выбранному пути предоставления поддержки малому бизнесу кооперация в районе из редко используемой специфической формы хозяйствования превращается в ключевой фактор дальнейшего развития мелкотоварного производства, повышения его доходности и конкурентоспособности.

3. Опыт создания пчеловодческого кооператива показал, что малым формам хозяйствования жизненно необходимо активное участие муниципальных органов власти в регулировании их деятельности, начиная с проявления инициативы и помощи в объединении малых форм хозяйствования до применения экономических мер и мер администрирования. К сожалению, применяемые в настоящее время меры муниципальной поддержки не достаточно эффективны, сохраняются значительные проблемы, трудности и риски, замедляющие динамику эффективности малых форм хозяйствования. Данное обстоятельство вызывает необходимость дальнейшего совершенствования применения указанных мер.

РАЗДЕЛ III. СОВЕРШЕНСТВОВАНИЕ МЕР МУНИЦИПАЛЬНОЙ ПОДДЕРЖКИ МАЛЫХ ФОРМ ХОЗЯЙСТВОВАНИЯ В ИВНЯНСКОМ РАЙОНЕ БЕЛГОРОДСКОЙ ОБЛАСТИ НА ОСНОВЕ ПРОЕКТНОГО ПОДХОДА

В настоящее время повышение эффективности отечественного агропромышленного комплекса напрямую зависит от развития малых и средних форм предпринимательства на селе, семейных ферм, крестьянских фермерских хозяйств и т.п. Развитие на сельских территориях именно этих форм предпринимательской деятельности с полным основанием может считаться одним из действенных рычагов, благодаря которым отечественная экономика будет двигаться вперед с учетом продуманных перспектив ее развития.

Ввиду высокой социальной значимости малых форм хозяйствования, на муниципальном уровне предпринимаются попытки активно содействовать их развитию. Так, в Ивнянском районе Белгородской области им оказывается консультативная и правовая помощь в подготовке типовых бизнес планов и получении кредитов, контроль выполнения финансовых планов и обязательств по кредитам; помощь в методическом сопровождении, контроле выполнения планов производства и поставок продукции; помощь в обеспечении малых форм хозяйствования объектами инфраструктуры.

Несмотря на разнообразие мер муниципальной поддержки малых форм хозяйствования, здесь сохраняются самые низкие технологические уровни производства, темпы модернизации, доходы участников, сложности ресурсного обеспечения, но главной проблемой остается сбыт произведенной продукции.

Причинами этого являются недостаточно эффективные инструменты регулирования малых форм хозяйствования из-за ограниченности финансовых возможностей местного бюджета.

Данное обстоятельство приводит к необходимости искать новые пути совершенствования поддержки малых форм хозяйствования в Ивнянском районе Белгородской области.

Одной из перспективных, интересных и полезных отраслей сельского хозяйства является пчеловодство. Основной целью пчеловодческого бизнеса, как впрочем, и любого другого, является получение прибыли, соответственно от производства и продажи меда и другой продукции пчеловодства. Частная собственность на пчелиные семьи и другие средства производства составляют основу развития пчеловодства как вида предпринимательской деятельности. Занятие пчеловодческим бизнесом не совсем простое и легкое дело, несмотря на, казалось бы, сладкое название, путь к успеху в пчеловодческом бизнесе отнюдь не «намазан медом». Для занятия данным бизнесом потребуются хорошее знание предмета, инвестиции, постоянная забота и внимание к питомцам.

Опыт организации и регулирования данной отрасли в Ивнянском районе, рассмотренный во втором разделе настоящей выпускной квалификационной работы, показал, что начинающий пчеловод может столкнуться на начальном этапе организации данного бизнеса с множеством проблем, которые при правильном подходе можно избежать.

Решение ранее описанных проблем видится в разработке и реализации проекта: «Создание Интернет-платформы «Ивнянский пчеловод» на базе официального сайта администрации Ивнянского района Белгородской области как способ совершенствования поддержки малых форм хозяйствования». Паспорт проекта представлен в Приложении 2 к настоящей выпускной квалификационной работе.

Рассмотрим основные параметры предлагаемого проекта.

Обоснование мероприятий проекта.

В век информационных технологий собственное представительство в Интернете администраций муниципальных образований является не только требованием ФЗ РФ от 9 февраля 2009 г. № 8-ФЗ «Об обеспечении доступа к

информации о деятельности государственных органов и органов местного самоуправления»¹, но и огромным плюсом для жителей самых отдаленных уголков муниципального образования, которые могут получить на официальном сайте все ответы на интересующие их вопросы. Официальный сайт муниципального образования – это его визитная карточка, позволяющая увидеть все результаты работы местных органов власти, а также связаться с работниками администрации.

Основанием разработки проекта служит в первую очередь необходимость сброса некоторых функций с координационного центра развития малых форм сельского хозяйства при Управлении сельского хозяйства администрации Ивнянского района, который не способен в полной мере оказать необходимую правовую и информационную поддержку лицам, занятым в отрасли пчеловодства.

Занятие пчеловодческим делом сопряжено с тяжелым трудом и необходимостью постоянной заботы и внимания к пчелам. Увеличение количества семей, сбыт продукции и рациональная сезонная организация труда занимает у пчеловодов много времени. Прежде чем начинать пчеловодческий бизнес необходимо составить бизнес-план организации пасечного хозяйства для того, чтобы заранее выявить все нюансы в организации собственного дела, выявить возможные риски, просчитать затраты и будущие доходы. Важной его частью является оценка возможных рисков.

Кроме того, даже людям реально умеющим и заинтересованным в развитии такой отрасли как пчеловодство сложно расширить свое хозяйство или выбрать путь объединения в кооператив из-за недостатка информации о уже созданных кооперативах, примерах положительного опыта, а также из-за

¹ Об обеспечении доступа к информации о деятельности государственных органов и органов местного самоуправления : федер. закон от 09 февраля 2009 г. № 8-ФЗ // Собр. законодательства Рос. Федерации. – 2009. – № 7. – Ст. 776.

отсутствия инструкций по порядку вступления в кооператив, его государственной регистрации.

Несмотря на реальную возможность получения такой помощи в Управлении сельского хозяйства пчеловоды Ивнянского района, как правило, лишены возможности обратиться к специалистам из-за большого объема труда, отнимающего много времени; отдаленности проживания лиц, а также по иным причинам.

Создание Интернет-платформы «Ивнянский пчеловод» на базе официального сайта администрации Ивнянского района позволит собрать полезную информацию для лиц, занятых в отрасли пчеловодства, начиная от подробного описания особенностей такого вида деятельности и заканчивая способами расширения хозяйства.

Цели и задачи внедрения проекта. Основной целью проекта является информационная поддержка и объединение пчеловодов Ивнянского района Белгородской области с помощью информационных технологий.

Для реализации поставленной цели необходимо решить следующие задачи:

1. Разработать Интернет-платформу «Ивнянский пчеловод» с размещением ее на официальном сайте администрации Ивнянского района Белгородской области.

2. Организовать и обеспечить функционирование Интернет-платформы «Ивнянский пчеловод» на официальном сайте администрации Ивнянского района Белгородской области.

3. Обеспечить содержательное наполнение Интернет-платформы «Ивнянский пчеловод» на официальном сайте администрации Ивнянского района Белгородской области путем сбора информации о деятельности малых форм хозяйствования Ивнянского района Белгородской области, занятых в области пчеловодства.

4. Разработать механизмы обратной связи на Интернет-платформе «Ивнянский пчеловод» на базе официального сайта Ивнянского района Белгородской области.

5. Создать на Интернет-платформе форум пчеловодов Ивнянского района, где последние смогут делиться друг с другом опытом пчеловодства, а также задать любые интересующие их вопросы.

Сроки реализации проекта. Предлагаемый к реализации проект относится к краткосрочным объектам планирования и рассчитан на 1 год.

Целевая группа участников проекта. Целевой аудиторией проекта являются малые формы хозяйствования Ивнянского района Белгородской области, администрация Ивнянского района Белгородской области.

Состав мероприятий.

1. Разработка Интернет-платформы с размещением ее на официальном сайте администрации Ивнянского района Белгородской области, которая предполагает деятельность по разработке макета Интернет-платформы указанного типа и размещения его на официальном сайте администрации Ивнянского района. Для реализации данного мероприятия необходимо в первую очередь обеспечить соблюдение специалистами при создании Интернет-платформы всех требований действующего законодательства, а также обеспечить максимально высокий уровень безопасности Интернет-платформы. Далее необходимо взяться за разработку непосредственно самой платформы, разработать наиболее удобную модель платформы для комфортного и эффективного использования и администрирования последней. Макет предлагаемой Интернет-платформы представлен в приложении 3 к настоящей выпускной квалификационной работе.

2. Расширение функций работников администрации Ивнянского района Белгородской области, отвечающих за работу официального сайта Ивнянский район, для обеспечения функционирования и обновления Интернет-платформы «Ивнянский пчеловод». В рамках данного мероприятия

необходимо наладить сбор и обработку актуальной информации, связанной с деятельностью пчеловодов Ивнянского района. Для этого необходимо осуществлять информационное взаимодействие администрации Ивнянского района с местными СМИ, малыми формами хозяйствования района, региональными и федеральными органами власти, организациями, занимающимися проведением медовых ярмарок и выставок, а также с оптовыми покупателями продуктов пчеловодства. Кроме того, в рамках указанного мероприятия необходимо обеспечить работоспособность Интернет-платформы, в том числе ее техническая поддержка, которая включает в себя:

- мониторинг доступности и скорости загрузки Интернет-платформы;
- настройка платформы для обеспечения наилучшей производительности;
- редактирование и добавление информации на Интернет-платформу;
- внесение изменений в структуру Интернет-платформы: создание новых информационных блоков и их настройка;
- установка скриптов счетчиков посещений и статистики.

В рамках данного мероприятия также следует обеспечить привлечение и удержание на Интернет-платформе «Ивнянский пчеловод» большого количества целевых посетителей. Для этого необходимо разработать и реализовать эффективную стратегию продвижения платформы в сети Интернет. Продвижение платформы предлагается осуществлять путем ее технической оптимизации, а также опубликования информации о работе и преимуществах Интернет-платформы в районной газете «Родина».

3. Обеспечение содержательного наполнения Интернет-платформы, которое подразумевает сбор информации о деятельности малых форм хозяйствования Ивнянского района Белгородской области, занятых в области пчеловодства. Данное мероприятие подразумевает организацию

взаимодействия Управления сельского хозяйства администрации Ивнянского района с малыми формами хозяйствования, занятыми в сфере пчеловодства. В районе для этого уже выделено помещение в администрации, необходимое техническое оборудование, созданы условия для приема посетителей, условия для хранения документов. Помимо этого, необходимо организовать регулярное проведение семинаров-совещаний, в том числе и выездных, по вопросам поддержки малых форм хозяйствования в сфере пчеловодства с целью выявления проблемных вопросов и сбора информации о ресурсных и производственных возможностях каждого предприятия. В рамках данного мероприятия рекомендуется также:

А. Организовать сбор и постоянное обновление информации о месте и времени засаживания, цветения медоносных культур на территории Ивнянского района Белгородской области с размещением интерактивной карты земель сельскохозяйственного назначения. В начале сезона перед каждым пчеловодом встают вопросы о том, какие медоносные растения были посажены в этом году, а также где и когда они зацветут, период их цветения. Из-за отсутствия данной информации пчеловоды Ивнянского района из года в год действуют наугад, и как следствие, не всегда могут увеличить производство меда и получить запланированную прибыль. Самостоятельный осмотр полей местности занимает много времени и средств. Благодаря Интернет-платформы «Ивнянский пчеловод» пасечник сможет получить актуальную информацию на сайте Ивнянского района и запланировать сезонную работу по вывозу пчелосемей в те места, с которых пчелы соберут наиболее качественный и ценный мед. Данная информация будет поступать в Управление сельского хозяйства администрации Ивнянского района от предприятий, занимающихся растениеводством на территории района.

В. Обеспечить сбор и постоянное обновление информации о времени обработки медоносных культур на территории Ивнянского района препаратами химической защиты растений от сорняков и вредителей, способными нанести ущерб пчелам или продуктам пчеловодства. Данное

мероприятие позволит решить наиболее острую проблему, стоящую перед пчеловодами Ивнянского района, которые чаще всего лишены возможности получения информации о применении различных химических соединений, которые губительно действуют не только на вредные организмы, но и на полезных насекомых и пчел. Отравление пчел пестицидами наблюдается в весенне-летний период при массовых обработках сельскохозяйственных посевов и садов. При этом если отравление пчел можно со временем вылечить, то мед, собранный у таких пчел остается только выбросить, поскольку в нем содержатся остатки антибиотиков и пестицидов. Для того чтобы добросовестные пчеловоды не несли колоссальные убытки администрацией Ивнянского района будет незамедлительно размещаться на Интернет-платформе поступившая информация об обработке полей.

С. Составление подробных рекомендаций и инструкций по государственной регистрации в качестве индивидуального предпринимателя, государственной регистрации сельскохозяйственных кооперативов, порядку вступления в кооператив, с размещением бланков анкет-заявлений для вступления в кооператив.

Д. Обеспечение постоянного обновления информации на Интернет-платформе о предстоящих медовых ярмарках, выставках, а также информации о существующих рынках сбыта продуктов пчеловодства на территории Белгородской области, а также Российской Федерации в целом. Данное мероприятие позволит решить важнейшую проблему, стоящую перед пчеловодами Ивнянского района – сбыт произведенной продукции. На Интернет-платформе планируется разместить календарь медовых выставок и ярмарок, которые планируется проводить как в Белгородской области, так и на территории иных регионов.

Е. Разместить на Интернет-платформе информацию о положительных примерах расширения пасек, создания пчелопарков на территории Белгородской области. Несмотря на наличие большого объема информации в Интернете о деятельности пчеловодческих предприятий,

положительный результат, особенно для начинающих пчеловодов, даст информация о практике организации своего дела в данной отрасли жителями района. Кроме того, размещение указанной информации даст толчок для возможного объединения пчеловодов в кооперативы или присоединения в уже существующие объединения. Администрации Ивнянского района следует разместить на Интернет-платформе контакты успешно действующих предприятий в данной сфере, возможные риски и проблемы, возникающие на том или ином этапе деятельности.

4. Разработка механизмов обратной связи на Интернет-платформе «Ивнянский пчеловод» на базе официального сайта Ивнянского района Белгородской области. В рамках данного мероприятия видится необходимость создания на платформе форума для организации общения пользователей, занимающихся столь специфичным видом деятельности. Форум следует разделить на разделы по различным темам, в каждой теме прикрепить голосования и опросы. Модератором (управляющим) форума следует назначить специалиста администрации Ивнянского района, компетентного в соответствующей области знаний, способного ответить на интересующие пчеловодов вопросы.

5. Создание на Интернет-платформе форума пчеловодов Ивнянского района, где последние смогут делиться друг с другом опытом пчеловодства, а также задать любые интересующие их вопросы. Несмотря на популярность и бесспорное удобство общения на форумах, на сайте администрации Ивнянского района до сих пор нет форума, касающегося деятельности малых форм хозяйствования в сфере пчеловодства. Реализация указанного мероприятия значительно сократит время пчеловода на поиск необходимой информации и позволит обмениваться опытом.

Смета проекта. Для достижения целей проекта требуется финансовое, кадровое и научно-методическое обеспечение. Работу по сбору актуальной информации, даче ответов, консультаций на обращения пчеловодов посредством Интернет-платформы предлагается поручить компетентному

специалисту Управления сельского хозяйства администрации Ивнянского района, на которого также необходимо возложить функции по обновлению информации на Интернет-платформе.

Для реализации проекта предполагается использование средств местного бюджета на создание и техническую поддержку Интернет-платформы в размере 50 000 рублей.

Смета на создание Интернет-платформы «Ивнянский пчеловод» представлена в таблице 2.

Таблица 2

Смета на создание Интернет-платформы «Ивнянский пчеловод»

Наименование работ	Результат	Сроки	Стоимость	Источники финансирования
1. Разработка и продумывание дизайна Интернет-платформы «Ивнянский пчеловод», составление технического задания.	Итоговый вид главной и типовой внутренней страницы портала. Пакет документов.	10 дней	35 000 руб.	Местный бюджет
2. Создание на основе дизайна работающих html-страниц (верстка)	Готовая верстка основных страниц портала	5 дней	10 000 руб.	Местный бюджет
3. Заполнение портала контентом. Регистрация хостинга, домена, размещение портала в интернете	Размещение портала в Интернете на официальном сайте администрации Ивнянского района	5 дней	5 000 рублей	Местный бюджет
Итоговая сумма	-		50 000 руб.	-

Финансирование создания Интернет-портала предлагается провести за счет средств местного бюджета Ивнянского района Белгородской области,

предусмотренного в рамках долгосрочной целевой программы «Развитие сельского хозяйства Ивнянского района на 2015 – 2020 годы». При этом источники муниципальной поддержки при реализации проекта подлежат уточнению с учетом прогнозируемых объемов финансовых ресурсов. В ходе реализации проекта перечень источников финансирования может корректироваться на основе анализа полученных результатов.

Планируемые результаты проекта. Результатом реализации проекта будет являться создание информационной Интернет-платформы «Ивнянский пчеловод» на базе официального сайта Ивнянского района Белгородской области, который станет центральным элементом поддержки малых форм хозяйствования, занятых в сфере пчеловодства. Работа платформы с наименьшими затратами возьмет на себя решение многих проблем, стоящих перед пчеловодами Ивнянского района Белгородской области, в том числе по производству качественной экологически чистой продукции, а также ее сбыту, оптимальному распределению времени пчеловода, получении актуальной информации о цветении медоносных растений.

Помимо приведенных качественных показателей эффективности, реализация проекта приведет к следующим количественным результатам:

1. Доля пчеловодов Ивнянского района Белгородской области, обращающихся за консультацией в координационный центр Управления сельского хозяйства администрации Ивнянского района посредством Интернет-платформы достигнет не менее 80 % от общего количества пчеловодов Ивнянского района Белгородской области. (В настоящее время в районе осуществляют свою деятельность 377 пчеловодов).

2. Доля удовлетворенности пчеловодов предоставляемыми муниципальными услугами увеличится не менее чем на 30 %.

Кроме этого, реализация проекта косвенно может привести к следующим количественным результатам:

1. Производительность медоносной базы в Ивнянском районе Белгородской области увеличится не менее чем на 30 % за счет эффективного размещения пасек Ивнянского района. (В Ивнянском районе Белгородской области ежегодно производится 120 тонн меда).

2. Благодаря размещению на Интернет-платформе информации о деятельности СССПоК «Ивнянский», который специализируется на производстве пчеловодческой продукции, количество членов кооператива увеличится с 10 до 50 человек.

3. Благодаря размещению на Интернет-платформе информации о преимуществах крупных пчеловодческих хозяйств, в Ивнянском районе будет создано 5 пчелопарков, осуществляющих многоукладное сельскохозяйственное производство, где найдется место сельскому туризму и рекреационным зонам.

4. Благодаря размещению на Интернет-платформе интерактивной карты земель сельскохозяйственного назначения с отметками о времени и месте обработки медоносных растений препаратами, способными нанести ущерб пчелам заболеваемость пчел сократится на 30 %, что имеет немаловажное значение для успешной организации пчеловодческого бизнеса.

5. Количество нереализованного мёда пчеловодов Ивнянского района Белгородской области сократится на 10 % благодаря эффективной организации сбыта продукции.

Конечными результатами предлагаемого к реализации проекта будут являться:

- эффективная поддержка малых форм хозяйствования Ивнянского района, занятых в сфере пчеловодства путем обеспечения пчеловодов Ивнянского района актуальной информацией, касающейся их деятельности;
- повышение результативности сбыта продуктов пчеловодства;
- налаженная связь малых форм хозяйствования с администрацией района.

Оценка рисков внедрения проекта. Для успешной реализации проекта особое место имеет прогнозирование возможных рисков, связанных с достижением главной цели проекта, решением его задач и достижением запланированных результатов, оценка их масштабов и последствий, а также формирование системы мер по их предотвращению и снижению негативного влияния.

Правовые риски связаны с возможными неблагоприятными изменениями соответствующего федерального, регионального законодательства, а также долгим формированием региональной и местной нормативно-правовой базы, которая необходима для эффективной реализации проекта. Это может привести к ухудшению условий выполнения мероприятий проекта.

Для минимизации воздействия данной группы рисков планируется на этапе разработки проектов областных и районных нормативно-правовых актов в сфере образования привлекать к их обсуждению основные заинтересованные стороны, которые впоследствии должны принять участие в их реализации.

Финансовые риски выражаются в возможном сокращении или прекращении бюджетного финансирования отдельных мероприятий проекта.

Способами ограничения финансовых рисков выступают:

- бюджетное планирование с применением методик оценки эффективности бюджетных расходов;
- уточнение финансовых средств, предусмотренных на реализацию мероприятий проекта бюджетных источников, в зависимости от достигнутых результатов;
- улучшение координации софинансирования мероприятий проекта из муниципального бюджета;
- привлечение внебюджетных источников финансирования.

Административные риски связаны с неэффективным управлением реализацией проекта, это может повлечь за собой невыполнение цели и

задач, нарушение сроков реализации проекта, недостижение целевых значений показателей, снижение эффективности использования ресурсов и качества выполнения мероприятий проекта.

Основными условиями снижения административных рисков являются:

- повышение эффективности взаимодействия участников реализации проекта;
- проведение систематического мониторинга и аудита результативности реализации проекта;
- своевременная корректировка мероприятий.

Подводя итоги третьего раздела, можно сформулировать следующие выводы:

1. Одним из способов совершенствования поддержки малых форм хозяйствования в Ивнянском районе Белгородской области является реализация специального проекта: «Создание Интернет-платформы «Ивнянский пчеловод» на базе официального сайта администрации Ивнянского района Белгородской области. Основанием разработки проекта служит в первую очередь необходимость сброса некоторых функций с координационного центра развития малых форм сельского хозяйства при Управлении сельского хозяйства Ивнянского района, который не способен в полной мере оказать необходимую правовую и информационную поддержку лицам, занятым в отрасли пчеловодства.

2. Работа Интернет-платформы «Ивнянский пчеловод» с наименьшими затратами возьмет на себя решение многих проблем, стоящих перед пчеловодами Ивнянского района Белгородской области, в том числе по производству качественной продукции и ее сбыту, оптимальному распределению времени пчеловода, получении актуальной информации о цветении медоносных растений. Конечными результатами предлагаемого к реализации проекта будут являться: поддержка малых форм хозяйствования Ивнянского района, занятых в сфере пчеловодства путем обеспечения пчеловодов Ивнянского района актуальной информацией, касающейся их

деятельности; повышение результативности сбыта продуктов пчеловодства; налаженная связь малых форм хозяйствования с администрацией района.

3. Необходимым условием выполнения ряда мероприятий проекта будет наличие материальных и нематериальных ресурсов. Администрации Ивнянского района необходимо сформировать правовые основы реализации проекта, обеспечить кадровое, информационное и инфраструктурное обеспечение осуществления проекта. Необходимо также уделить внимание и соответствующим рискам реализации проекта, к которым следует отнести: финансовые, организационные, правовые и социальные.

ЗАКЛЮЧЕНИЕ

Малые формы хозяйствования являются необходимым и неотъемлемым элементом рыночной экономики нашего государства, обладающим рядом преимуществ перед крупным бизнесом. Среди данных преимуществ можно выделить быструю приспособляемость к потребностям рынка, большую мобильность, значительный вклад в производство сельскохозяйственной продукции.

Но помимо обеспечения населения страны продовольствием, малые формы хозяйствования выполняют и другие важные функции:

- решают социальные проблемы села, занятости населения;
- сохраняют сельскохозяйственное производство на территориях, где крупный бизнес не имеет перспектив развития;
- производят экологически чистую продукцию;
- содействуют сохранению сельского образа жизни, народных промыслов и ремесел;
- способствуют инновациям и расширяют экспортные возможности территории.

В современных условиях государством проводится целенаправленная политика по поддержке малых форм хозяйствования, о чем свидетельствует ряд программ, предусматривающих финансовую, имущественную, информационную, консультационную поддержку и др.

Вместе с тем необходимо отметить, что производственный и социальный потенциал малых форм хозяйствования используется недостаточно эффективно. Мелкие сельхозтоваропроизводители испытывают определенные трудности, связанные со значительными затратами по доставке продукции к местам реализации, низкими ценами реализации продукции, ростом цен на топливо и электроэнергию, недостатком собственных финансовых ресурсов и сельскохозяйственной техники.

Иными словами процесс становления малых форм хозяйствования и переход к этапу зрелости сопряжен со значительными проблемами, которые требуют скорейшего разрешения. В настоящее время механизмы поддержки малого бизнеса четко работают именно на муниципальном уровне, поскольку малый бизнес в основном создается на муниципальном уровне.

Так, в Ивнянском районе активно применяются разнообразные способы поддержки малых форм хозяйствования. Стратегией социально-экономического развития муниципального образования «Ивнянский район» Белгородской области на период до 2025 года определено, что основу экономического потенциала муниципального образования «Ивнянский район» составляют предприятия сельского хозяйства, предприятия по производству и переработке сельскохозяйственной продукции, а также динамично развивающийся малый бизнес. Развитие данных предприятий создает реальную возможность обеспечения экономической стабильности Ивнянского района.

В районе реализацией государственной политики в области агропромышленного комплекса и сельского хозяйства, а также развитием инвестиционной деятельности, производственной, социальной и инженерной инфраструктуры, обеспечением социальной защиты работников и охраны труда в агропромышленном комплексе занимается Управление сельского хозяйства.

Одним из основных направлений Управления сельского хозяйства является развитие предпринимательства, кооперации, агропромышленной интеграции, организации рынка сельскохозяйственной продукции, сырья и продовольствия.

В 2017 году поддержку малых форм хозяйствования в Ивнянском районе стали осуществлять через призму развития сельскохозяйственной кооперации района. Ивнянский район стал лидером области по созданию кооперативов. Благодаря выбранному пути предоставления поддержки малому бизнесу кооперация в районе из редко используемой специфической

формы хозяйствования превращается в ключевой фактор не только дальнейшего развития мелкотоварного производства, повышения его доходности и конкурентоспособности, но и становится социально-экономической основой благополучия и устойчивого развития сельских территорий, сбережения привычного традиционного крестьянского уклада при повышении качества жизни на селе.

В Ивнянском районе оказывается консультативная и правовая помощь в подготовке типовых бизнес планов и получении кредитов, контроль выполнения финансовых планов и обязательств по кредитам; помощь в методическом сопровождении, контроле выполнения планов производства и поставок продукции, помощь в обеспечении малых форм хозяйствования объектами инфраструктуры.

Вместе с тем, принимаемых мер, очевидно, недостаточно для эффективной поддержки малых форм хозяйствования. Ограниченность финансовых возможностей местного бюджета приводит к необходимости искать новые пути поддержки малых форм хозяйствования в Ивнянском районе Белгородской области.

Проведенный анализ в рамках настоящего выпускного квалификационного исследования позволил сформулировать практические рекомендации для администрации муниципального образования «Ивнянский район».

1. Разработать Интернет-платформу «Ивнянский пчеловод» с размещением ее на официальном сайте администрации Ивнянского района Белгородской области.

2. Организовать и обеспечить функционирование Интернет-платформы «Ивнянский пчеловод» на официальном сайте администрации Ивнянского района Белгородской области.

3. Обеспечить содержательное наполнение Интернет-платформы «Ивнянский пчеловод» на официальном сайте администрации Ивнянского района Белгородской области путем сбора информации о деятельности

малых форм хозяйствования Ивнянского района Белгородской области, занятых в области пчеловодства.

4. Разработать механизмы обратной связи на Интернет-платформе «Ивнянский пчеловод» на базе официального сайта Ивнянского района Белгородской области.

5. Создать на Интернет-платформе форум пчеловодов Ивнянского района, где последние смогут делиться друг с другом опытом пчеловодства, а также задать любые интересующие их вопросы.

Предложенный проект направлен на обеспечение эффективного развития малых форм хозяйствования Ивнянского района Белгородской области в условиях динамично развивающихся экономических отношений. При этом идея создания Интернет-платформы узкой направленности может быть применима и для других отраслей сельского хозяйства. Существование подобных платформ может стать важным элементом муниципальной поддержки малых форм хозяйствования с наименьшими затратами.

СПИСОК ИСТОЧНИКОВ И ЛИТЕРАТУРЫ

1. Конституция Российской Федерации от 25 декабря 1993 года, с изменениями от 21 июля 2014 года [Текст] // Российская газета. – 2009. – № 7 (4831). – 21 января.
2. Гражданский кодекс Российской Федерации (часть первая) от 30 ноября 1994 г. № 51-ФЗ [Текст] // Собр. законодательства Рос. Федерации. – 1994. – № 32. – Ст. 3301.
3. О бухгалтерском учете : федер. закон от 06 декабря 2011 г. № 402-ФЗ [Текст] // Собр. законодательства Рос. Федерации. – 2011. – № 50. – Ст. 7344.
4. О контрактной системе в сфере закупок товаров, работ, услуг для обеспечения государственных и муниципальных нужд : федер. закон от 05 апреля 2013 г. № 44-ФЗ [Текст] // Собр. законодательства Рос. Федерации. – 2013. – № 14. – Ст. 1652.
5. О защите прав юридических лиц и индивидуальных предпринимателей при осуществлении государственного контроля (надзора) и муниципального контроля : федер. закон от 26 декабря 2008 г. № 294-ФЗ [Текст] // Собр. законодательства Рос. Федерации. – 2008. – № 52 (ч. 1). – Ст. 6249.
6. О защите конкуренции : федер. закон от 26 июля 2006 г. № 135-ФЗ [Текст] // Собр. законодательства Рос. Федерации. – 2006. – № 31 (1 ч.). – Ст. 3434.
7. О приватизации государственного и муниципального имущества : федер. закон от 21 декабря 2001 г. № 178-ФЗ [Текст] // Собр. законодательства Рос. Федерации. – 2002. – № 4. – Ст. 251.
8. О крестьянском (фермерском) хозяйстве : федер. закон от 11 июня 2003 г. № 74-ФЗ [Текст] // Собр. законодательства Рос. Федерации. – 2003. – № 24. – Ст. 2249.

9. О развитии малого и среднего предпринимательства в Российской Федерации : федер. закон от 24 июля 2007 г. № 209-ФЗ [Текст] // Собр. законодательства Рос. Федерации. – 2007. – № 31. – Ст. 4006.

10. О личном подсобном хозяйстве : федер. закон от 07 июля 2003 г. № 112-ФЗ [Текст] // Собр. законодательства Рос. Федерации. – 2003. – № 28. – Ст. 2881.

11. О сельскохозяйственной кооперации : федер. закон от 08 декабря 1995 г. № 193-ФЗ [Текст] // Собр. законодательства Рос. Федерации. – 1995. – № 50. – Ст. 4870.

12. Об обеспечении доступа к информации о деятельности государственных органов и органов местного самоуправления : федер. закон от 9 февраля 2009 г. № 8-ФЗ [Текст] // Собр. законодательства Рос. Федерации. – 2009. – № 7. – Ст. 776.

13. О Государственной программе развития сельского хозяйства и регулирования рынков сельскохозяйственной продукции, сырья и продовольствия на 2013 - 2020 годы : Постановление Правительства РФ от 14 июля 2012 г. № 717 [Текст] // Собр. законодательства Рос. Федерации. – 2012. – № 32. – Ст. 4549.

14. Об утверждении Стратегии развития малого и среднего предпринимательства в Российской Федерации на период до 2030 года : Распоряжение Правительства РФ от 02 июня 2016 г. № 1083-р [Текст] // Собр. законодательства Рос. Федерации. – 2016. – № 24. – Ст. 3549.

15. О Концепции долгосрочного социально-экономического развития Российской Федерации на период до 2020 года (вместе с «Концепцией долгосрочного социально-экономического развития Российской Федерации на период до 2020 года») : Распоряжение Правительства РФ от 17 ноября 2008 г. № 1662-р [Текст] // Собр. законодательства Рос. Федерации. – 2008. – № 47. – Ст. 5489.

16. Об утверждении Ветеринарных правил содержания медоносных пчел в целях их воспроизводства, выращивания, реализации и использования

для опыления сельскохозяйственных энтомофильных растений и получения продукции пчеловодства : Приказ Минсельхоза России от 19 мая 2016 г. № 194 [Текст] // Бюллетень нормативных актов федеральных органов исполнительной власти. – 2016. – № 36. – 19 мая.

17. О пчеловодстве : Закон Белгородской области от 08 июля 2011 № 46 [Текст] // Белгородские известия. – 2011. – № 115. – 23 августа.

18. Об утверждении государственной программы Белгородской области «Развитие экономического потенциала и формирование благоприятного предпринимательского климата в Белгородской области на 2014 - 2020 годы» [Текст] : Постановление Правительства Белгородской области от 16 декабря 2013 г. № 522-пп (с изм. от 13.02.2017 г. № 55-пп) // Справочная правовая система «Консультант Плюс». Разд. «Законодательство». Информ. банк «Регион. вып. Белгородская область».

19. Об утверждении государственной программы Белгородской области «Развитие сельского хозяйства и рыбоводства в Белгородской области на 2014-2020 годы» [Электронный ресурс] : Постановление Правительства Белгородской области от 28 октября 2013 г. № 439-пп // Официальный сайт Губернатора и Правительства Белгородской области. – Режим доступа: <http://www.belregion.ru>.

20. Об утверждении долгосрочной целевой программы «Развитие сельского хозяйства Ивнянского района на 2013-2020 годы» [Текст] : Постановление администрации муниципального района «Ивнянский район» Белгородской области от 19 июня 2013 г. № 314. Документ опубликован не был // Справочно-правовая система «Консультант Плюс». Разд. Законодательство. Информ. банк «Регион. вып. Белгородская область».

21. Об утверждении Стратегии социально-экономического развития МО «Ивнянский район» Белгородской области до 2025 года [Текст] : Постановление Совета депутатов Ивнянского района от 26 декабря 2006 г. № 4. Документ опубликован не был // Справочная правовая система

«Консультант Плюс». Разд. «Законодательство». Информ. банк «Регион. вып. Белгородская область».

22. Андреев, В. К. Корпорация по развитию малого и среднего предпринимательства как институт развития [Текст] / В. К. Андреев // Актуальные проблемы российского права. – 2016. – № 2. – С. 119–128.

23. Андреев, В. К. Меры стимулирования малого и среднего бизнеса в сфере государственных и корпоративных закупок [Текст] / В. К. Андреев, Л. В. Андреева // Журнал предпринимательского и корпоративного права. – 2016. – № 2. – С. 34–41.

24. Андреев, В. К. Предпринимательское законодательство России [Текст] : Научные очерки / В. К. Андреев. – М. : Статут, 2008. – 368 с.

25. Андреева, Л. В. Малое и среднее предпринимательство: правовое обеспечение [Текст] / Л. В. Андреева, Т. А. Андропова, Н. Г. Апресова и др.; отв. ред. И.В. Ершова. – М. : Юриспруденция, 2014. – 460 с.

26. Белых, В. С. Правовое регулирование предпринимательской деятельности в России [Текст] : Монография / В. С. Белых. – М. : Проспект, 2009. – 432 с.

27. Вайпан, В. А. Основы, проблемы и новые изменения в правовом регулировании деятельности субъектов малого и среднего предпринимательства [Текст] / В. А. Вайпан // Журнал предпринимательского и корпоративного права. – 2016. – № 2. – С. 9–16.

28. Ванеев, О. Н. К проблеме взаимодействия органов местного (городского) самоуправления и бизнеса [Текст] / О. Н. Ванеев // Государственная власть и местное самоуправление. – 2015. – № 9. – С. 20–23.

29. Грудцына, Л. Ю. Научно-практический комментарий к Федеральному закону от 24 июля 2007 г. № 209-ФЗ «О развитии малого и среднего предпринимательства в Российской Федерации» (постатейный) [Текст] / Л. Ю. Грудцына, А. А. Спектор, Э. В. Туманов. – М. : Юркомпани, 2009. – 184 с.

30. Данилова, И. В. Проблемы законодательного регулирования имущественной поддержки малого бизнеса в Российской Федерации [Текст] / И. В. Данилова, А. В. Загуляев // Безопасность бизнеса. – 2015. – № 3. – С. 6–8.
31. Демиева, А. Г. Предпринимательская деятельность без образования юридического лица [Текст] / А. Г. Демиева. – М. : Статут, 2016. – 112 с.
32. Дозорова, Т. А. Государственная поддержка развития малых форм хозяйствования в сельском хозяйстве [Текст] / Т. А. Дозорова // Вестник Ульяновской государственной сельскохозяйственной академии. – 2015. – № 5. – С. 89–96.
33. Долинская В. В. Организационно-правовые формы хозяйствования: система и новеллы [Текст] / В. В. Долинская // Журнал российского права. – 2016. – № 1. – С. 13–22.
34. Иконникова, О. В. Интеграция малых форм хозяйствования на селе как фактор развития сельских территорий [Текст] / О. В. Иконникова // Никоновские чтения. – 2016. – № 15. – С. 76–77.
35. Климова, М. А. Индивидуальное предпринимательство: организация работы [Текст] / М. А. Климова. – М. : Библиотечка «Российской газеты», 2014. – 192 с.
36. Ковалева, Е. И. Роль предпринимательства в социально-экономическом развитии Белгородской области [Текст] / Е. И. Ковалева, А. В. Коннова // Молодой ученый. – 2014. – № 5. – С. 265–270.
37. Костыгов, С. О. Риски кредитования малого бизнеса в Российской Федерации [Текст] / С. О. Костыгов // Банковское право. – 2015. – № 5. – С. 58–62.
38. Краев, Н. А. Комментарий к Федеральному закону от 24 июля 2007 г. № 209-ФЗ «О развитии малого и среднего предпринимательства в Российской Федерации» (постатейный) [Текст] / Н. А. Краев // Документ

опубликован не был. Доступ из справ.-правовой системы «КонсультантПлюс».

39. Кудаков, А. С. Деятельность муниципального образования в сфере поддержки предпринимательской активности населения [Текст] / А. С. Кудаков // Вестник Ленинградского государственного университета им. А.С. Пушкина. – 2016. – № 7. – С. 85–90.

40. Лаптев, В. В. Предпринимательское (хозяйственное) право и реальный сектор экономики [Текст] / В. В. Лаптев. – М. : Инфотропик Медиа, 2010. – 88 с.

41. Маркин, С. Ю. Муниципальная поддержка малого агробизнеса [Текст] / С. Ю. Маркин // Никоновские чтения. – 2016. – № 11. – С. 341–342.

42. Мишурова, И. В. Формирование муниципальных программ поддержки предпринимательства [Текст] / И. В. Мишурова // Известия Южного федерального университета. Технические науки. – 2016. – № 11. – С. 75–80.

43. Пояркова, О. В. К вопросу о правовом регулировании малого предпринимательства в Российской Федерации [Текст] / О. В. Пояркова // Безопасность бизнеса. – 2014. – № 4. – С. 23–27.

44. Ручкина, Г. Ф. Совершенствование правовых условий финансовой поддержки субъектов малого и среднего предпринимательства [Текст] / Г. Ф. Ручкина // Юрист. – 2014. – № 9. – С. 29–32.

45. Смольяков, А. А. Правовые аспекты государственной поддержки производителей сельскохозяйственной продукции [Текст] / А. А. Смольяков // Юридический мир. – 2013. – № 6. – С. 44–48.

46. Сухов, А. Н. Основные направления муниципальной поддержки предпринимательства в городе Владивостоке [Текст] / А. Н. Сухов // Вестник Владивостокского государственного университета экономики и сервиса. – 2016. – № 2. – С. 12–17.

47. Тимофеев, Н. С. Местное хозяйство и его роль в развитии местного самоуправления [Текст] / Н. С. Тимофеев // Конституционное и муниципальное право. – 2015. – № 12. – С. 48–54.

48. Фролова, О. А. Малые формы хозяйствования: проблемы и перспективы развития [Текст] / О. А. Фролова // Экономика и экономические науки. – 2016. – № 5. – С. 144–150.

49. Харитонова, Н. А. Особенности формирования социальной экономики на муниципальном уровне [Текст] / Н. А. Харитонова, Е. Н. Харитонова // Бухгалтерский учет в бюджетных и некоммерческих организациях. – 2013. – № 5. – С. 39–48.

50. Хартиков, С. С. Малые формы хозяйствования в сельском хозяйстве: классификация и роль в экономике региона [Текст] / С. С. Хартиков, В. М. Багинова // Научные статьи. – 2016. – № 11. – С. 2–12.

51. О координационном центре развития малых форм сельского хозяйства [Электронный ресурс] // Администрация муниципального района «Ивнянский район» Белгородской области : [официальный сайт] / Администрация муниципального района «Ивнянский район» Белгородской области. – Ивня, 2012-2017. – Режим доступа: <http://admivnya.ru>.

52. Белгородская область: Ивнянский район выбирает пчеловодство [Электронный ресурс] // Информационный проект в поддержку малого и микробизнеса : [сайт] / ООО «СПК «Техника». – Кемерово. – 2011-2017. – Режим доступа: <http://www.spkz.ru/s85.html>.

ПРИЛОЖЕНИЯ



Паспорт проекта

«Создание Интернет-платформы «Ивнянский пчеловод» на базе официального сайта администрации Ивнянского района Белгородской области как способ совершенствования поддержки малых форм хозяйствования».

Цель проекта	Информационная поддержка и объединение пчеловодов Ивнянского района Белгородской области с помощью информационных технологий.
Задачи проекта	<ol style="list-style-type: none"> 1. Разработать Интернет-платформу «Ивнянский пчеловод» с размещением ее на официальном сайте администрации Ивнянского района Белгородской области. 2. Организовать и обеспечить функционирование Интернет-платформы «Ивнянский пчеловод» на официальном сайте администрации Ивнянского района Белгородской области. 3. Обеспечить содержательное наполнение Интернет-платформы «Ивнянский пчеловод» на официальном сайте администрации Ивнянского района Белгородской области путем сбора информации о деятельности малых форм хозяйствования Ивнянского района Белгородской области, занятых в области пчеловодства. 4. Разработать механизмы обратной связи на Интернет-платформе

	<p>«Ивнянский пчеловод» на базе официального сайта Ивнянского района Белгородской области.</p> <p>5. Создать на Интернет-платформе форум пчеловодов Ивнянского района, где последние смогут делиться друг с другом опытом пчеловодства, а также задать любые интересующие их вопросы.</p>
<p>Способ достижения цели (мероприятия проекта)</p>	<p>1. Разработка Интернет-платформы с размещением ее на официальном сайте администрации Ивнянского района Белгородской области, которая предполагает деятельность по разработке макета Интернет-платформы указанного типа и размещения его на официальном сайте администрации Ивнянского района.</p> <p>2. Расширение функций работников администрации Ивнянского района Белгородской области, отвечающих за работу официального сайта Ивнянский район, для обеспечения функционирования и обновления Интернет-платформы «Ивнянский пчеловод». В рамках указанного мероприятия необходимо обеспечение работоспособности Интернет-платформы, в том числе ее техническая поддержка. В рамках данного мероприятия также следует обеспечить привлечение и удержание на Интернет-платформе «Ивнянский пчеловод» большого количества целевых</p>

посетителей. Для этого необходимо разработать и реализовать эффективную стратегию продвижения платформы в сети Интернет. Продвижение платформы предлагается осуществлять путем ее технической оптимизации, а также опубликования информации о работе и преимуществах Интернет-платформы в районной газете «Родина».

3. Обеспечение

содержательного наполнения Интернет-платформы, которое подразумевает сбор информации о деятельности малых форм хозяйствования Ивнянского района Белгородской области, занятых в области пчеловодства. Данное мероприятие подразумевает организацию взаимодействия Управления сельского хозяйства администрации Ивнянского района с малыми формами хозяйствования, занятыми в сфере пчеловодства. В рамках данного мероприятия рекомендуется также:

- 1) организовать сбор и постоянное обновление информации о месте и времени засаживания, цветения медоносных культур на территории Ивнянского района Белгородской области с размещением интерактивной карты земель сельскохозяйственного назначения;
- 2) обеспечить сбор и постоянное обновление информации о времени

	<p>обработки медоносных культур на территории Ивнянского района препаратами химической защиты растений от сорняков и вредителей, способными нанести ущерб пчелам или продуктам пчеловодства;</p> <p>3) составление подробных рекомендаций и инструкций по государственной регистрации в качестве индивидуального предпринимателя, государственной регистрации сельскохозяйственных кооперативов, порядку вступления в кооператив, с размещением бланков анкет-заявлений для вступления в кооператив;</p> <p>4) обеспечение постоянного обновления информации на Интернет-платформе о предстоящих медовых ярмарках, выставках, а также информации о существующих рынках сбыта продуктов пчеловодства на территории Белгородской области, а также Российской Федерации в целом;</p> <p>5) разместить на Интернет-платформе информацию о положительных примерах расширения пасек, создания пчелопарков на территории Белгородской области.</p> <p>4. Разработка механизмов обратной связи на Интернет-платформе «Ивнянский пчеловод» на базе официального сайта Ивнянского района Белгородской области.</p> <p>5. Создание на Интернет-платформе</p>
--	---

	<p>форума пчеловодов Ивнянского района, где последние смогут делиться друг с другом опытом пчеловодства, а также задать любые интересующие их вопросы.</p>
<p>Результаты проекта</p>	<p>1. Доля пчеловодов Ивнянского района Белгородской области, обращающихся за консультацией в координационный центр Управления сельского хозяйства администрации Ивнянского района посредством Интернет-платформы достигнет не менее 80 % от общего количества пчеловодов Ивнянского района Белгородской области. (В настоящее время в районе осуществляют свою деятельность 377 пчеловодов).</p> <p>2. Доля удовлетворенности пчеловодов предоставляемыми муниципальными услугами увеличится не менее чем на 30 %.</p>
<p>Общий объем финансирования проекта</p>	<p>Для реализации проекта предполагается использование средств местного бюджета на создание и техническую поддержку Интернет-портала в размере 50 000 рублей.</p>

Администрация муниципального района «Ивнянский район» Белгородской области
Официальный сайт

Новости | Муниципальные СМИ | Проекты | Почетные граждане | О районе | Контакты

Главная | Новости | Актуальная информация | Официальный блог главы администрации | Приёмная главы

Электронная приёмная | Обращения граждан | Сельские поселения

Новости и события

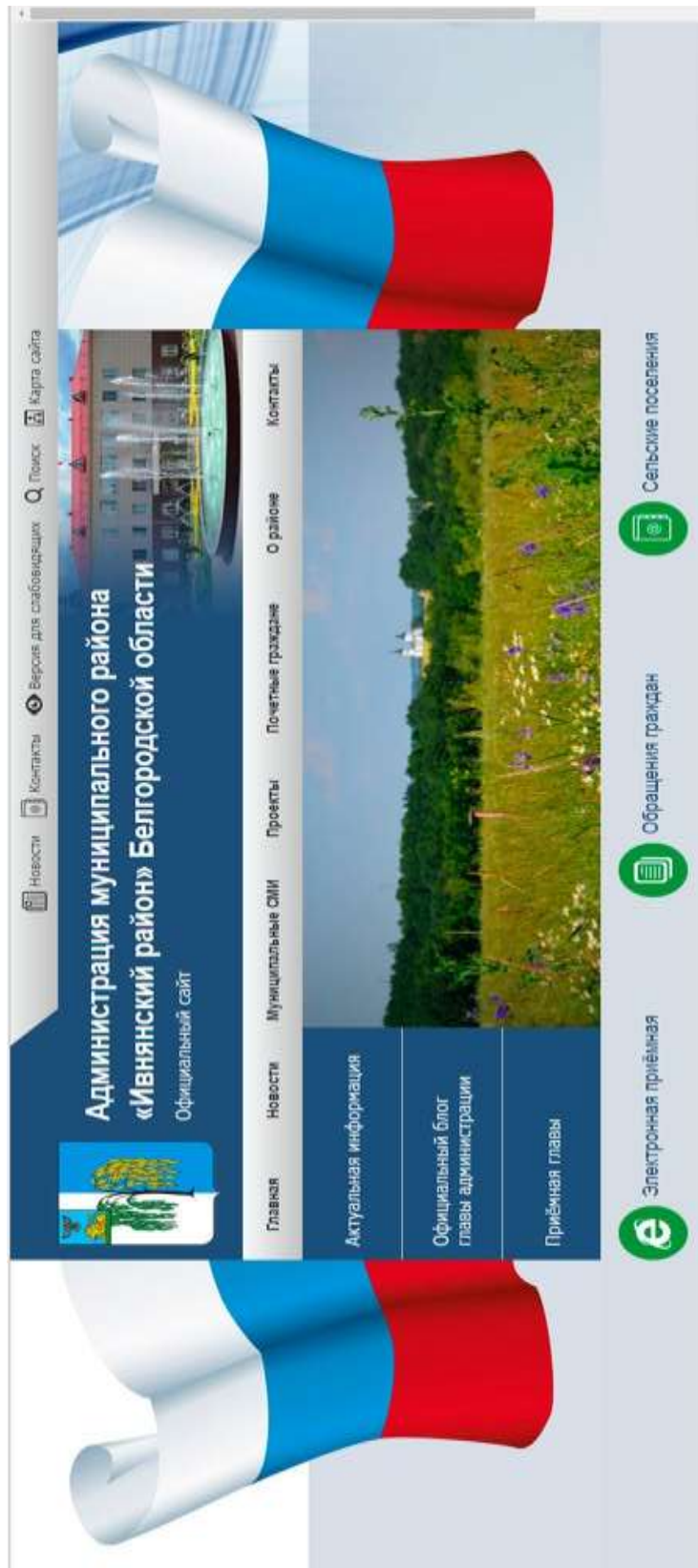
В селе Владимировке Ивнянского района состоялось открытие памятного знака землякам - участникам Великой Отечественной войны
03 мая 2017, 16:40. Освящение 5 мая 2017 года, в преддверии Великого дня Победы над немецко-фашистскими захватчиками, в селе Владимировке Ивнянского района состоялось открытие памятного знака землякам - участникам Великой Отечественной войны.

Торжественное вручение сертификатов на материнский (семейный) капитал
23 апреля 2017, 10:13. Освящение 21 апреля в День органов местного самоуправления в отделе ЗАГС администрации района поздравили с рождением детей замечательные ивнянские семьи

Разделы сайта

Главная
Новости
Глава администрации
Ивнянский пчеловод
Оценка эффективности деятельности органов местного самоуправления
Администрация

Глава администрации



Разделы сайта

Главная
Новости
Глава администрации
Ивнянский пчеловод
Новости и мероприятия
Интерактивная карта
Рекомендации пчеловодам
Форум


Ивнянский пчеловод

Главная / Ивнянский пчеловод / Рекомендации пчеловодам

Что выбрать: ИП или ООО? Перечень необходимых документов и пошаговая инструкция


Примеры успешных пчеловодческих хозяйств

Основные рекомендации перед началом своего дела и на первых этапах развития



Администрация муниципального района «Ивнянский район» Белгородской области

Официальный сайт



Главная

Новости

Актуальная информация

Официальный блог главы администрации

Приёмная главы

Новости


Муниципальные СМИ

Проекты


Почетные граждане

О районе


Контакты



Электронная приёмная



Обращения граждан



Сельские поселения

Разделы сайта

- Главная
- Новости
- Глава администрации
- Ивнянский пчеловод**
- Новости и мероприятия
- Интерактивная карта
- Рекомендации пчеловодам
- Форум

Ивнянский пчеловод

Главная / Ивнянский пчеловод / Новости и мероприятия

Медовая ярмарка пройдёт 28 апреля на площади

15 Апрель 2017, 15:14:05 Осваивать

Все желающие смогут попробовать разные сорта мёда от лучших пасечников региона на ярмарке, которая пройдёт 28 апреля

30 апреля часть полей будет обработана химическими препаратами от сорняков и паразитов

10 Апрель 2017, 09:14:05 Осваивать

Вы можете ознакомиться со списком полей, которые будут обработаны в ближайшее время в нашем районе

Администрация муниципального района «Ивнянский район» Белгородской области
Официальный сайт

Новости Муниципальные СМИ Проекты Почетные граждане О районе Контакты

Главная Новости Актуальная информация Официальный блог главы администрации Приёмная главы

Электронная приёмная Обращения граждан Сельские поселения

Разделы сайта

Главная
Новости
Глава администрации
Ивнянский пчеловод
Новости и мероприятия
Интерактивная карта
Рекомендации пчеловодам
Форум

Ивнянский пчеловод
Главная / Ивнянский пчеловод

Занятие пчеловодческим делом сопряжено с тяжелым трудом и необходимостью постоянной заботы и внимания к пчелам. Увеличение количества семей, сбыт продукции и рациональная сезонная организация труда занимает у пчеловодов много времени. Прежде чем начинать пчеловодческий бизнес необходимо составить бизнес-план организации пасечного хозяйства для того, чтобы заранее выявить все нюансы в организации собственного дела, выявить возможные риски, просчитать затраты и будущие доходы. Важной его частью является оценка возможных рисков. Кроме того, даже людям реально умеющим и заинтересованным в развитии такой отрасли как пчеловодство сложно расширить свое хозяйство или выбрать путь объединения в кооператив из-за недостатка информации о уже созданных кооперативах, примерах положительного опыта, а также из-за отсутствия инструкций по порядку вступления в кооператив, его государственной регистрации.

Администрация муниципального района «Ивнянский район» Белгородской области
Официальный сайт

Главная | Новости | Муниципальные СМИ | Пресс-релизы | Почтовые граждане | О районе | Контакты

Актуальная информация
Официальный блог главы администрации
Приёмная главы

Электронная приёмная | Обратиться гражданам | Сельские поселения

Ивнянский пчеловод
Славяк / Ивнянский пчеловод / Форум

Разделы сайта

- Главная
- Новости
- Глава администрации
- Ивнянский пчеловод**
- Новости и мероприятия
- Интерактивная карта
- Рекомендации пчеловодам
- Форум

Ивнянский пчеловод
Всего сообщений: 3,570
104,421
12 сообщений / 4,218
Тема: Ивнянский пчеловод
Автор: Славяк



Разделы сайта

- Главная
- Новости
- Глава администрации
- Муниципальный пчеловод**
- Новости и мероприятия
- Интерактивная карта
- Рекомендации пчеловодам
- Форум**
- Оценка эффективности деятельности органов местного самоуправления
- Администрация
- Совет безопасности
- Муниципальный совет
- Размер управленческих кадров
- Муниципальная служба
- Муниципальные услуги
- Муниципальный заказ
- Программы и мероприятия
- Социально-экономическое развитие
- Представительство корпорации
- Защита прав потребителей
- Планировка района
- УГОД в Ивнянском районе

Ивнянский пчеловод

Сайт / Ивнянский пчеловод / Форум

И в поиске информации пчеловодов

Имя	Ответа	Последнее сообщение
Зачьт закладчат пчеловодов пчеловодов		
<p>Этот раздел создан форумом специально для пчеловодов, которые занимаются пчеловодством в Ивнянском районе. Здесь вы можете задать вопрос по пчеловодству, получить консультацию, поделиться опытом, узнать о новых сортах пчел, о том как организовать пчеловодство в своем хозяйстве, о том как организовать пчеловодство в своем хозяйстве и т.д.</p> <p>Ивнянский пчеловод</p> <p>Ивнянский район, Ивнянский район, Ивнянский район</p>		
015	194,289	Среда, 13:33 Тема: ошибка в базе Автор: B331
046	83,284	Среда, 13:24 Тема: Рекомендации пчеловодам Автор: LGB
99	42,967	Суббота, 06 Мая 2017, 22:26 Тема: Безопасность пчеловодов Автор: Sokolovskiy
115	80,079	Среда, 14:04 Тема: Самостоятельная пчеловодная работа Автор: B331

Почасовое количество

Пользователи онлайн: 1

Пользователи в течение часа: 1

Пользователи в течение суток: 1

Пользователи в течение недели: 1

Пользователи в течение месяца: 1

Пользователи в течение года: 1

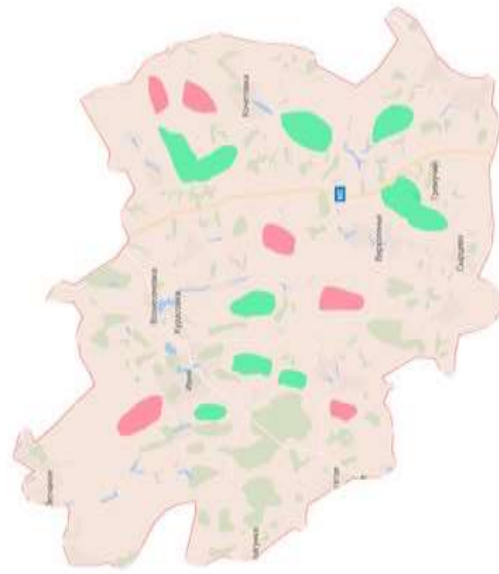
Пользователи в течение всего времени: 1

Разделы сайта

Главная
Новости
Глава администрации
Ивнянский пчеловод
Новости и мероприятия
Интерактивная карта
Рекомендации пчеловодов
Форум
Оценка эффективности деятельности органов местного самоуправления
Администрация
Совет безопасности
Муниципальный совет
Резерв управленческих кадров
Муниципальная служба
Муниципальные услуги
Муниципальный заказ
Программы и мероприятия
Социально-экономическое развитие
Противодействие коррупции
Защита прав потребителей
Прокуратура района
УПФР в Ивнянском районе

Ивнянский пчеловод

Главная / Ивнянский пчеловод / Интерактивная карта



Зеленый - национальные культуры

Красный - культуры, где в ближайший месяц будет проводиться зимняя обработка

