



УДК 911.9:379.85  
DOI 10.52575/2712-7443-2022-46-2-184-199

## Пространственное развитие внутреннего туризма на территории юго-востока Калининградской области

**Сабурина А.А.**

Балтийский федеральный университет им. Иммануила Канта,  
Россия, 236016, г. Калининград, ул. А. Невского, 14  
E-mail: saburina95@mail.ru

**Аннотация.** Статья посвящена исследованию пространственного развития внутреннего туризма на территории юго-востока Калининградской области. Несмотря на многочисленные публикации по теме пространственного развития регионов с точки зрения экономики и народонаселения, практически отсутствуют исследования по пространственному развитию туристских ресурсов юго-востока Калининградской области. Поэтому, в силу малоизученности, данная проблема рассматривается впервые. Произведен анализ современного состояния туристской индустрии юго-востока области. Дана оценка туристскому потенциалу микрорегиона, автором определены основные проблемы и перспективы развития туризма для данной территории. В рамках исследования проведен социологический опрос, результаты которого подтверждают полученные в ходе изучения вопроса данные. В качестве решения поставленной проблемы автором предложена одна из моделей эффективного развития территории. В результате исследования выявлены основные закономерности пространственного развития туризма рассматриваемой территории.

**Ключевые слова:** пространственное развитие, туризм, юго-восток Калининградской области, индустрия туризма, кластерная модель, тенденции в развитии туризма, привлекательность территории

**Для цитирования:** Сабурина А.А. 2022. Пространственное развитие внутреннего туризма на территории юго-востока Калининградской области. Региональные геосистемы, 46(2): 184–199. DOI 10.52575/2712-7443-2022-46-2-184-199

---

## Spatial Development of Domestic Tourism in the South-East of the Kaliningrad Region

**Alena A. Saburina**

Immanuel Kant Baltic Federal University,  
14 A. Nevskogo St, Kaliningrad, 236016, Russia  
E-mail: saburina95@mail.ru

**Abstract.** The article is devoted to the study of the spatial development of domestic tourism in the south-east of the Kaliningrad region. Despite numerous publications on the topic of the spatial development of regions from the point of view of the economy and population, there are practically no studies on the spatial development of tourism resources in the southeast of the Kaliningrad region. Therefore, due to insufficient study, this problem is considered for the first time. An analysis of the current state of the tourism industry in the south-east of the region was made. An assessment of the tourism potential of the microregion is given, the author identifies the main problems and prospects for the development of tourism for this territory. As part of the study, a sociological survey was conducted, the results of which confirm the data obtained during the study of the issue. As a solution to this problem, the author proposes one of the models for the effective development of the territory. As a result of the study, the main regularities of the spatial development of tourism in the territory under consideration were identified.

**Keywords:** spatial development, tourism, southeast of the Kaliningrad region, tourism industry, cluster model, trends in tourism development, attractiveness of the territory

**For citation:** Saburina A.A. 2022. Spatial Development of Domestic Tourism in the South-East of the Kaliningrad Region. *Regional Geosystems*, 46(2): 184–199 (in Russian). DOI 10.52575/2712-7443-2022-46-2-184-199

## Введение

В последнее время в научной литературе поднимаются вопросы пространственного развития территорий в аспекте туризма, в частности вопросы территориального имиджа и продвижения территории. Особый интерес вызывают вопросы организации эффективного пространственного развития регионов [Валеева, 2016; Жиленко, Удалых, 2017; Аракелян, 2020; Биндюкова и др., 2020; Евграфова и др., 2020; Аршинова, Зайцева, 2021; Гайсарова и др., 2021]. Исследователи [Комарова, 2016; Зайцева, 2018; Леонидова, 2018; Лапа, Дубровина, 2019; Исмаилова, 2020; Кощеев, Исопескуль, 2020; Тобиров, Мадаминжонова, 2021] отмечают, что от привлекательности туристского продукта зависит уровень пространственного распределения потоков туристов, и как следствие уровень экономического развития. Территория юго-восточных районов Калининградской области находится в сложной экономико-демографической ситуации, но тем не менее имеет довольно высокий уровень туристского потенциала. Являясь, по сути, периферийным регионом в ракурсе пространственного местоположения и уровня развития инфраструктуры и туризма в целом, эта территория, при условии использования эффективных технологий формирования внутреннего туристского продукта, способна стать одним из туристских центров Калининградской области.

Цель исследования – выявить закономерности пространственного развития внутреннего туризма на территории юго-восточных районов Калининградской области.

Задачи исследования:

1. дать характеристику современному состоянию индустрии туризма юго-востока Калининградской области, в том числе оценить потенциал туризма;
2. выявить проблемы развития и перспективные направления развития территории;
3. определить эффективные модели развития туризма юго-востока области.

## Объекты и методы исследования

Объектом данного исследования выступает туристская индустрия юго-востока Калининградской области. На территории юго-востока Калининградской области расположено четыре городских округа (Гусевский, Нестеровский, Озерский, Черняховский), которые занимают 3831 км<sup>2</sup> общей площади, что составляет 25 % от площади Калининградской области.

Юго-восток области богат природными ресурсами, на его территории находится самое большое и глубокое озеро области – Виштынецкое, самая высокая точка – г. Безымянная [Природные ресурсы, 2021], 13 особо охраняемых природных территорий, трансграничный объект – Роминтенская пуца и более 40 рек [Перечень особо охраняемых..., 2022] (рис. 1). Как видно из рис. 1, на юго-востоке области находится довольно большое количество объектов историко-культурного наследия (180 объектов – 28 % от всех объектов в области) [Калининградская область..., 2020; Муниципальные образования, 2020]. При этом большая часть объектов – воинские захоронения и мемориалы Первой мировой войны [Боровик, 2020]. Здесь необходимо отметить, что большинство объектов историко-культурного наследия находятся в руинированном состоянии, что негативно сказывается на развитии туризма.

Городские округа

Гусевский	Нестеровский	Озерский	Черняховский
-----------	--------------	----------	--------------

Природные ресурсы

12 рек (Писса, Анграпа, Красная) 10 озер (Домашнее, Дубовское, Утиное) ООПТ – 2 объекта местного значения	9 рек (Красная и Писса) озеро Виштынец (общая площадь 335 км <sup>2</sup> , глубина достигает 52 м). Самая высокая точка области – г. Безымянная. ООПТ – 7 объектов регионального значения и 1 объект местного	5 рек (Анграпа), озера – Виковское, Плавни и Островное. ООПТ – 2 объекта местного значения	19 рек (Преголя, Анграпа, Инструч и Голубая). ООПТ – 1 объект местного значения
-----------------------------------------------------------------------------------------------------------------	-------------------------------------------------------------------------------------------------------------------------------------------------------------------------------------------------------------------------	-----------------------------------------------------------------------------------------------	------------------------------------------------------------------------------------

Историко-культурные ресурсы

39 объектов (3 – федерального значения, 7 – регионального, 29 – местного значения)	41 объект (3 – федерального значения, 4 – регионального значения и 34 местного значения)	32 объекта (6 – федерального значения, 1 регионального и 25 местного)	68 объектов (5 – федерального значения, 11 – регионального значения, 52 – местного значения)
------------------------------------------------------------------------------------	------------------------------------------------------------------------------------------	-----------------------------------------------------------------------	----------------------------------------------------------------------------------------------

Туристская инфраструктура

6 коллективных средств размещения	6 коллективных средств размещения	2 коллективных средства размещения	11 коллективных средств размещения
-----------------------------------	-----------------------------------	------------------------------------	------------------------------------

Основные направления экскурсий

<p>Черняховск, Гусев (историко-культурные экскурсии, стоимостью от 850 до 20 000 руб.)</p> <p>Экологические экскурсии на Виштынецкое озеро (Нестеровский район), стоимостью от 2200 руб.</p> <p>Вело-байдарочные и байдарочные экскурсии в Озерск, стоимостью от 2500 руб.</p> <p>Общая продолжительность экскурсий от 8 до 12, 5 ч.</p>
------------------------------------------------------------------------------------------------------------------------------------------------------------------------------------------------------------------------------------------------------------------------------------------------------------------------------------------

Рис. 1. Характеристика индустрии туризма юго-востока Калининградской области [Паспорт муниципального образования «Нестеровский...», 2018; Паспорт муниципального образования «Черняховский...», 2018; Паспорт муниципального образования «Гусевский...», 2021; Средства размещения, 2021; Инвестиционный паспорт..., 2021а, б, в, г; Перечень объектов..., 2022]

Fig. 1. Characteristics of the tourism industry in the south-east of the Kaliningrad region [Passport of the municipality "Nesterovsky...", 2018; Passport of the municipality "Chernyakhovsky...", 2018; Passport of the municipality "Gusevsky...", 2021; Accommodation facilities, 2021; Investment passport..., 2021a, б, в, г; List of objects..., 2022]

Если рассматривать экскурсионную составляющую, то необходимо обратить внимание на то, что большая часть предлагаемых экскурсий носит историко-культурный характер и включает в себя в основном посещение Черняховского и Гусевского районов (согласно проведенному анализу 13 из 16 предлагаемых направлений экскурсий – историко-культурная экскурсия в Черняховск и Гусев)

Остальная часть экскурсий предлагает посещение Нестеровского округа с целью экологического туризма (посещение «Виштынецкого эколого-краеведческого музея») и Озерского района (активный туризм – сплав на байдарках либо смешанный вело-байдарочный маршрут).

Транспортная инфраструктура юго-востока западного региона представлена автодорогой федерального значения А229 (Калининград-Чернышевское), которая проходит по территории Черняховского, Гусевского и Нестеровского городских округов (имеется автобусное сообщение с областным центром и другими городами), железной дорогой с железнодорожными вокзалами в Черняховске, Гусеве, Нестерове. Территория Озерского городского округа связана с соседними округами автодорогой, железнодорожное сообщение отсутствует (рис. 2).

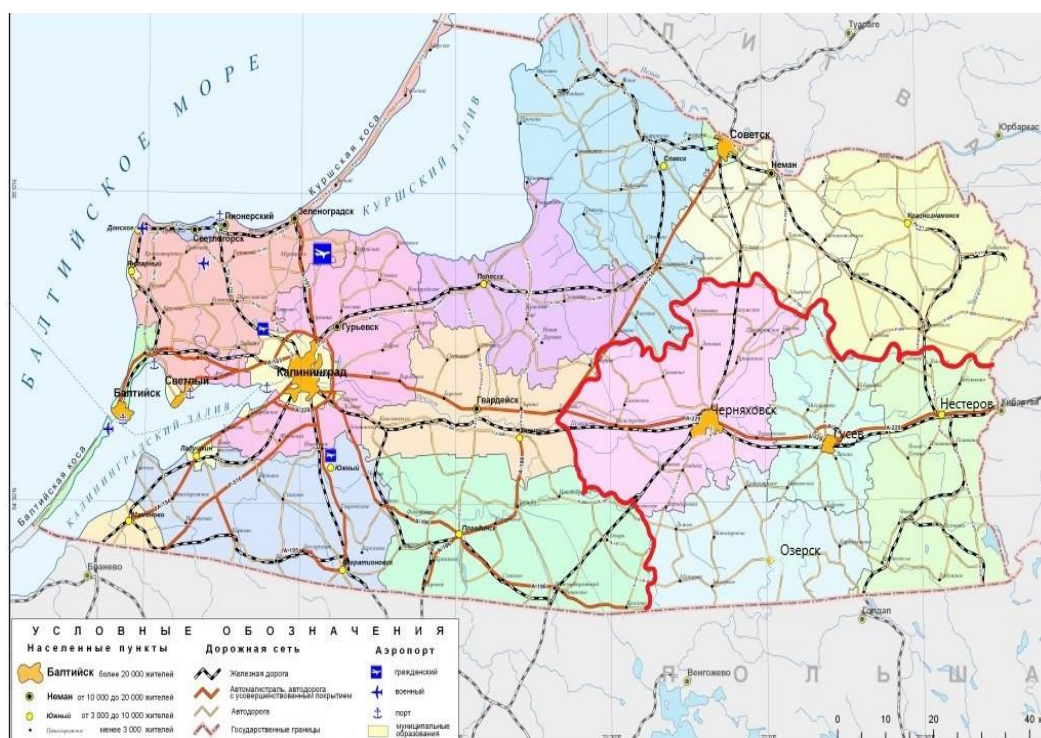


Рис. 2. Карта транспортной инфраструктуры Калининградской области (границы юго-востока области выделены красным цветом)

Fig. 2. Map of the transport infrastructure of the Kaliningrad region (the borders of the south-east of the region are highlighted in red)

При проведении исследования использовались методы анализа, оценки, статистические методы, метод социологического опроса, картографический метод.

Оценка внутреннего потенциала развития туристской индустрии юго-восточных районов области производилась согласно рейтингово-балльной оценке, базирующейся на оценке ключевых показателей туристской индустрии по методике Ю.А. Худеньких [2006]. Оценка состоит из четырех аспектов: природный, историко-культурный потенциал, транспортная и туристская инфраструктура. Каждому из показателей присваивались минимальные и максимальные значения, исходя из которых формировалось значение по городским округам.



## Результаты и их обсуждение

**Оценка туристского потенциала юго-востока Калининградской области.** Для определения туристского потенциала рассматриваемой территории была произведена балльная оценка потенциала и инфраструктуры территории. Природный и историко-культурный потенциал были рассчитаны исходя из значения объектов охраны (федеральное, регионального, местное (для природных ресурсов)) и их количества. Транспортная инфраструктура рассчитана как сумма следующих коэффициентов – расстояния до областного центра; разновидности транспорта в округе (1 балл за автомобильный транспорт и автобусы, по 0,1 баллу за железнодорожный транспорт).

Коэффициент туристской инфраструктуры рассчитан как отношение количества коллективных средств размещения в численности населения на 1000 чел.

В качестве примера расчета возьмем Нестеровский городской округ. На его территории располагается 7 объектов охраны природного наследия регионального значения и один объект местного значения ( $7 \times 3 + 1 = 22$  балла), 3 объекта историко-культурного наследия федерального значения и 4 объекта регионального значения ( $3 \times 3 + 4 = 13$  баллов). Транспортная инфраструктура рассчитывалась согласно удаленности города от областного центра в сумме с коэффициентом разновидности транспорта, расстояние от Нестерова до г. Калининграда – 143 км (0,8 балла), территория округа доступна для автомобильного транспорта, есть железнодорожное сообщение с областным центром (+ 1,1 балл). Коэффициент туристской инфраструктуры составил 0,41 (14756 чел/6 средств размещения  $\times$  1000 чел.) (табл.).

Оценка туристского потенциала юго-востока Калининградской области, баллы  
 Assessment of the tourist potential of the south-east of the Kaliningrad region, points

Городские округа	Природный потенциал*	Историко-культурный потенциал**	Транспортная инфраструктура	Туристская инфраструктура	Потенциал
Гусевский	2	16	2,0	0,16	20,2
Нестеровский	22	13	1,9	0,41	37,3
Озерский	2	19	1,9	0,15	23,1
Черняховский	26	37	2,2	0,24	29,4

Примечание: \*Природный потенциал: объекты федерального значения – 5 баллов; регионального значения – 3 балла; местного значения – 1 балл. \*\*Историко-культурный потенциал: объекты федерального значения – 3 балла; регионального значения – 1 балл.

Таким образом, было выявлено, что самый высокий показатель туристского потенциала демонстрирует территория Нестеровского городского округа, что связано с наличием большого числа природных, а также историко-культурных ресурсов и довольно высоким показателем количества средств размещения на тысячу жителей округа. Минимальные показатели продемонстрировал Гусевский округ, что связано с исключением из особо охраняемых природных территорий ряда объектов округа и низким показателем туристской инфраструктуры (0,16 ед./1000 чел.) (рис. 3).

**Проблемы развития и перспективные направления развития туризма на территории юго-востока Калининградской области.** В ходе исследования был проведен SWOT-анализ территории, на основе которого были выявлены основные проблемы развития туризма объекта изучения. К ним относятся следующие проблемы:

1. Недостаточный уровень развитости туристской инфраструктуры (учитывалось наличие средств размещения, существующих предприятий питания), особенно в сельском местностях.

2. Отсутствие разнообразия и комплексности в предлагаемом туристском продукте территории.
3. Руинированное состояние историко-культурных объектов наследия и плохая транспортная доступность к ним.
4. Малоэффективное продвижение туристского продукта юго-восточных районов области на внутреннем и международном рынке туризма.

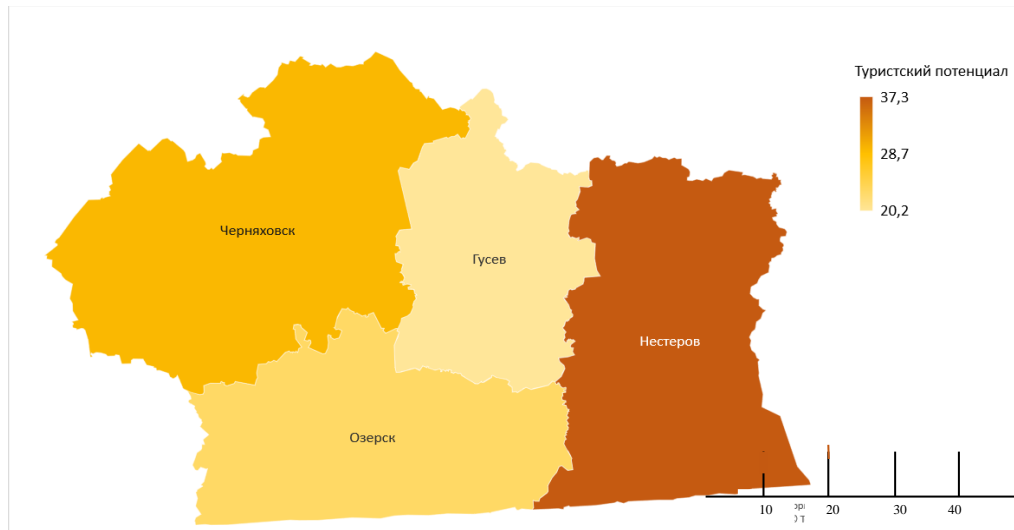


Рис. 3. Карта-схема туристского потенциала юго-востока Калининградской области  
Fig. 3. Map-scheme of the tourist potential of the southeast of the Kaliningrad region

Необходимо отметить, что вышеупомянутые проблемы являются актуальными для всей территории области, за исключением областного центра и приморских территорий. Но особо значимыми они являются именно для периферийных (отдаленных от областного центра) территорий.

Если рассматривать перспективные направления развития туризма на юго-востоке области, то одним из таких направлений предстаёт историко-культурный вид туризма [Официальный туристический..., 2022]. Это обуславливается несколькими факторами, в первую очередь тем, что именно в юго-восточной части Калининградской области проходили активные бои во время Первой мировой войны, что делает территорию привлекательной для развития военно-патриотического туризма. На юго-востоке области находится большое количество объектов, имеющих историческое и культурное значение, в том числе мест, где жили и творили знаменитые люди (например, домик Канта в пос. Веселовка Черняховского района или музей К. Донелайтиса в пос. Чистые Пруды Нестеровского района).

Активный туризм (водный и велосипедный) также является перспективным видом туризма для изучаемой территории. Уже существуют примеры успешной реализации водных маршрутов. Например, по территории Озерского района создан вело-байдарочный маршрут. Если говорить о велосипедном туризме, то необходимо отметить, что только малая часть юго-востока имеет необходимую инфраструктуру для развития такого вида туризма.

Сельский туризм тоже является одним из возможных направлений развития, в особенности сельских территорий, это обусловлено тем, что довольно высокий процент средств размещения (более 60 %) территории находится в сельской местности (в основном сельские усадьбы). Сельские усадьбы зачастую предлагают целый ряд услуг, в том числе «погружение в сельскую жизнь» (участие в мастер-классах по уходу за домашним скотом, приготовление домашних продуктов, элементы активного туризма – катание на конях и т. д.).

### Результаты исследования

Во время социологического исследования по вопросу развития туризма на территории юго-востока Калининградской области был проведен выборочный опрос жителей Калининградской области. Опрос проводился среди жителей области, которые когда-либо посещали юго-восточную часть области. Перед опросом респонденты были ознакомлены с объектом исследования и его местоположением. Объем выборки, обеспечивающий репрезентативность исследования, составил 150 респондентов.

Средний возраст большинства респондентов – 26–35 лет (31,3 %) (рис. 4).

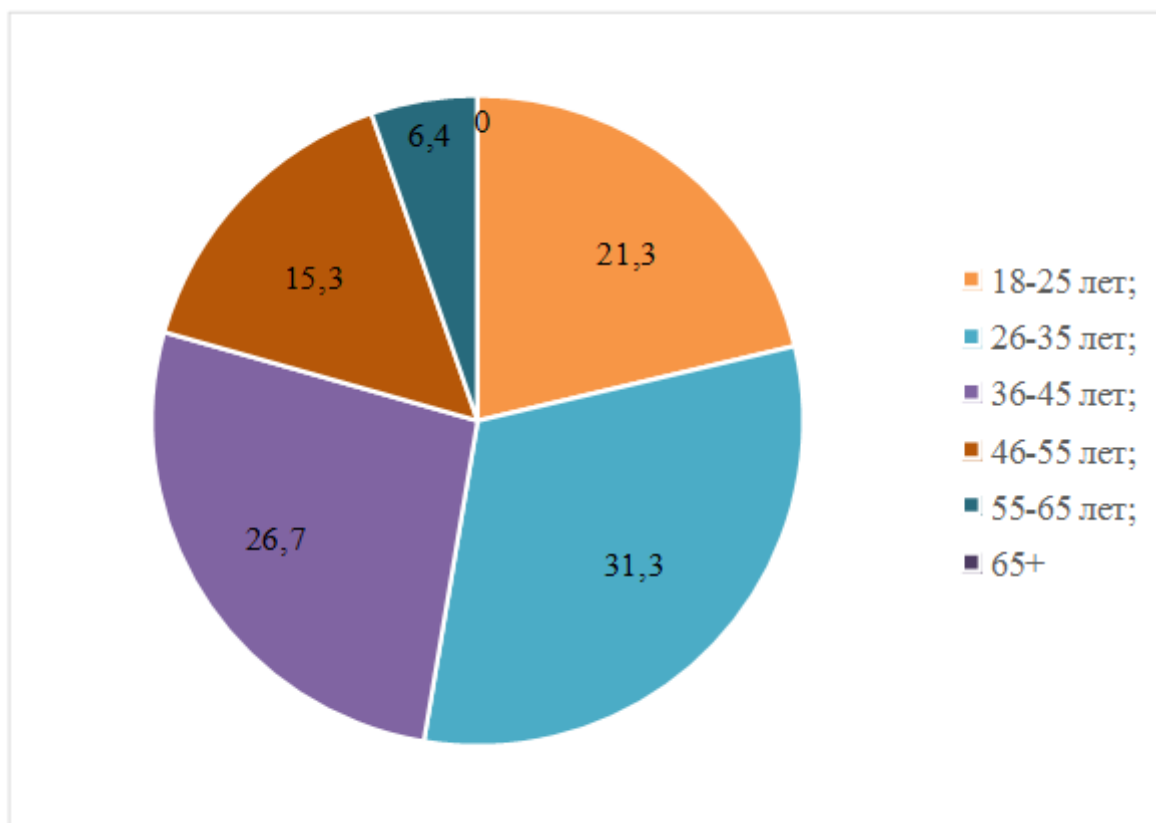


Рис. 4. Возраст респондентов, %  
Fig. 4. Age of respondents, %

Для определения наиболее посещаемых муниципальных образований юго-востока региона был задан вопрос о том, какие районы данной территории посещали респонденты. Таким образом, было выявлено, что наиболее привлекательные районы с позиции туризма – Гусевский и Черняховский (рис. 5).

Полученные данные объясняются тем фактом, что территория Нестеровского и Озерского района наиболее отдалена от областного центра и наименее развита в части туристской инфраструктуры, в то время как остальные территории обладают более развитой туристской инфраструктурой.

Что касается проблем туризма юго-восточных районов области, то среди них большинство респондентов выделили такие проблемы, как: отсутствие продвижения внутреннего туристского продукта данной территории (54,7 %), транспортная удаленность от областного центра (34,7 %) и отсутствие предложения туристского продукта (35,3 %) (рис. 6).



Рис. 5. Посещаемость юго-востока области с целью туризма в разрезе районов, чел.  
Fig. 5. Attendance in the south-east of the region for the purpose of tourism in the context of districts, people



Рис. 6. Основные проблемы юго-востока Калининградской области в сфере туризма, %  
Fig. 6. The main problems of the south-east of the Kaliningrad region in the field of tourism, %



В ходе опроса было выявлено, что важнейшей проблемой респонденты считают именно отсутствие продвижения туристского продукта, что, несомненно, наряду с транспортной удаленностью от областного центра является основной причиной низких туристских потоков на изучаемую территорию.

Вместе с тем респондентам было предложено выделить основные преимущества юго-востока региона для сферы туризма. Большая часть опрошенных отметила наличие большого числа историко-культурных объектов (50,7 %) и наличие природных ресурсов (оз. Виштынец, Роминтенская пуца, реки и т. д.) (68 %) (рис. 7).

Необходимо также отметить, что определенная доля опрошенных (35 %) выделила благоприятную экологическую обстановку среди преимуществ данной территории, что обуславливается низким уровнем шумовой, атмосферной и световой загрязненности территории. Это делает экологический туризм перспективным, особенно на территории Нестеровского городского округа [Исмаилова, 2020; Калининградская область ..., 2020; Гайсарова и др., 2021]. Таким образом, согласно проведенному опросу, основные преимущества района заключаются в наличии ресурсов для развития таких видов туризма, как историко-культурный, активный и природоориентированный (сельский и экологический).

Кроме того, в ходе анкетирования было выявлено, что большинство респондентов, посещавших юго-восток области, посещали его с целью историко-культурного (54,7 %) и активного (42%) туризма (рис. 8).

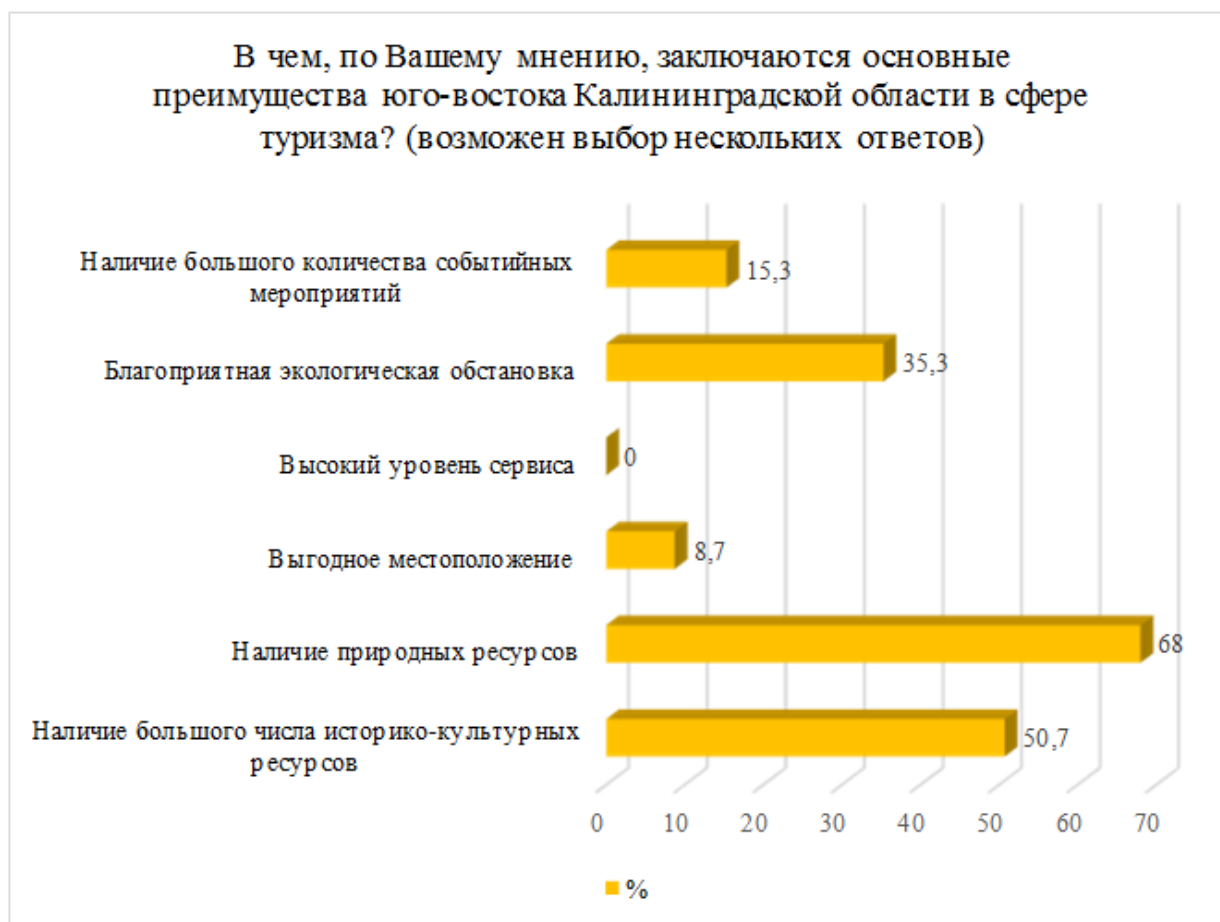


Рис. 7. Преимущества юго-востока Калининградской области в сфере туризма, %  
Fig. 7. Advantages of the south-east of the Kaliningrad region in the field of tourism, %

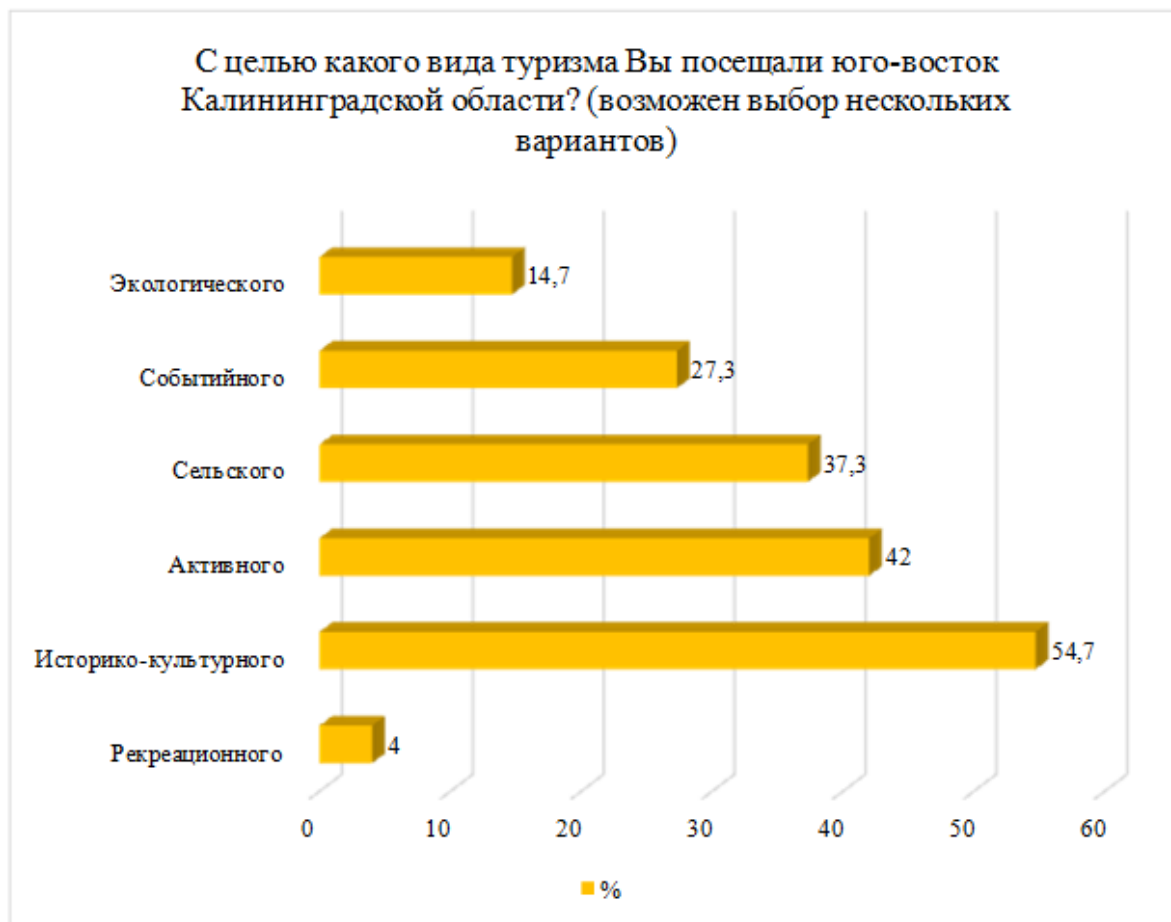


Рис. 8. Структура посещения юго-востока Калининградской области по видам туризма, %  
Fig. 8. Structure of visits to the south-east of the Kaliningrad region by type of tourism, %

Как видно из рисунка, более 20 % респондентов посещают юго-восток с целью событийного туризма. Здесь необходимо отметить, что развитию событийного туризма способствует популяризация разного рода реконструкций, в том числе на тему войн, проходивших на территории региона (например, реконструкция Гумбинненского сражения в пос. Совхозное Нестеровского района, сражение при Гросс-Егерсдорфе (пос. Междуречье, Черняховского района) и т. д.) [Логвина, Дугаренко, 2020].

Таким образом, проведенный опрос подтвердил полученные в ходе анализа и оценки туристского потенциала территории результаты. В частности, было выявлено, что основными проблемами территории являются отсутствие продвижения на внутреннем рынке и небольшой ассортимент предлагаемых туристских продуктов. А среди преимуществ территории были выделены большое число историко-культурных объектов и благоприятная экологическая обстановка, поэтому перспективными видами туризма для юго-востока являются историко-культурный, активный и сельский туризм.

Что касается посещаемости территории, то согласно полученным данным больше всего посещают с целью туризма территории Черняховского и Гусевского городских округов. Но при этом при оценке туристского потенциала области было выявлено, что высоким туристским потенциалом обладает территория Нестеровского городского округа, в то время как территория Гусевского округа – низким. При довольно высоком потенциале развития туризма Нестеровский округ не использует все свои преимущества, поэтому не так популярен среди туристов, как Гусевский или Черняховский округа, по территории которых предлагается основная часть экскурсий на юго-восток региона. Поэтому немаловажную роль при развитии туризма играют технологии продвижения туристской территории, одной из которых и является кластерное развитие территории.

**Кластерное развитие юго-востока Калининградской области.** Территория юго-востока обладает неплохим туристским потенциалом, транспортной связанностью внутри территории и необходимыми условиями становления индустрии туризма одним из ключевых факторов развития. Поэтому в качестве одной из эффективных моделей развития территории предлагается кластерная модель. Под кластерной моделью в данном случае подразумевается единое геоэкономическое пространство, представленное комплексным туристским продуктом [Нагорная, Шевцова, 2019; Чурбакова, 2019; Тобиров, Мадаминжонова, 2021].

В ходе анализа туристского потенциала территории было выявлено, что перспективными видами туризма являются: историко-культурный, активный и сельский виды туризма, что подтверждается результатами социологического опроса. Поэтому при разработке кластерной модели территориального туристского продукта основной упор следует делать на эти виды туризма (рис. 9).

В качестве специализации кластера предлагается триада сельского, активного и экологического туризма. Целью создания кластера является формирование единого, взаимосвязанного туристского продукта для всей юго-восточной территории. Задачи кластера сводятся к следующему:

1. формирование единого геоэкономического пространства для повышения конкурентоспособности;
2. создание нового конкурентоспособного внутреннего туристского продукта;
3. формирование благоприятных условий для предпринимателей при вхождении в отрасль туризма;
4. создание системы эффективного взаимодействия для участников кластера;
5. активное продвижение территории как туристского места.

Основная идея создания кластера заключается в том, что для повышения эффективности туристского продукта на данной территории необходимо создать единое туристское пространство, которое способно эффективно формировать и продвигать туристский продукт. При реализации кластерной модели развития территории повышается эффективность взаимодействия участников, что способствует формированию единого туристского пространства (рис. 10).

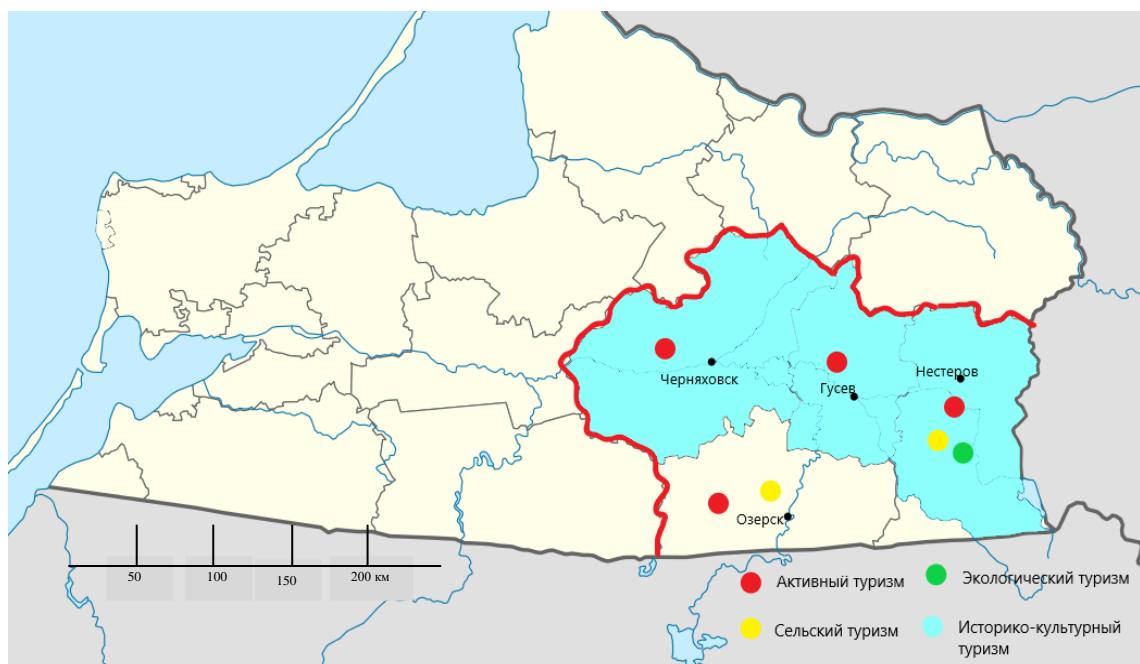


Рис. 9. Карта-схема юго-востока Калининградской области по видам туризма  
Fig. 9. Map of the south-east of the Kaliningrad region by type of tourism

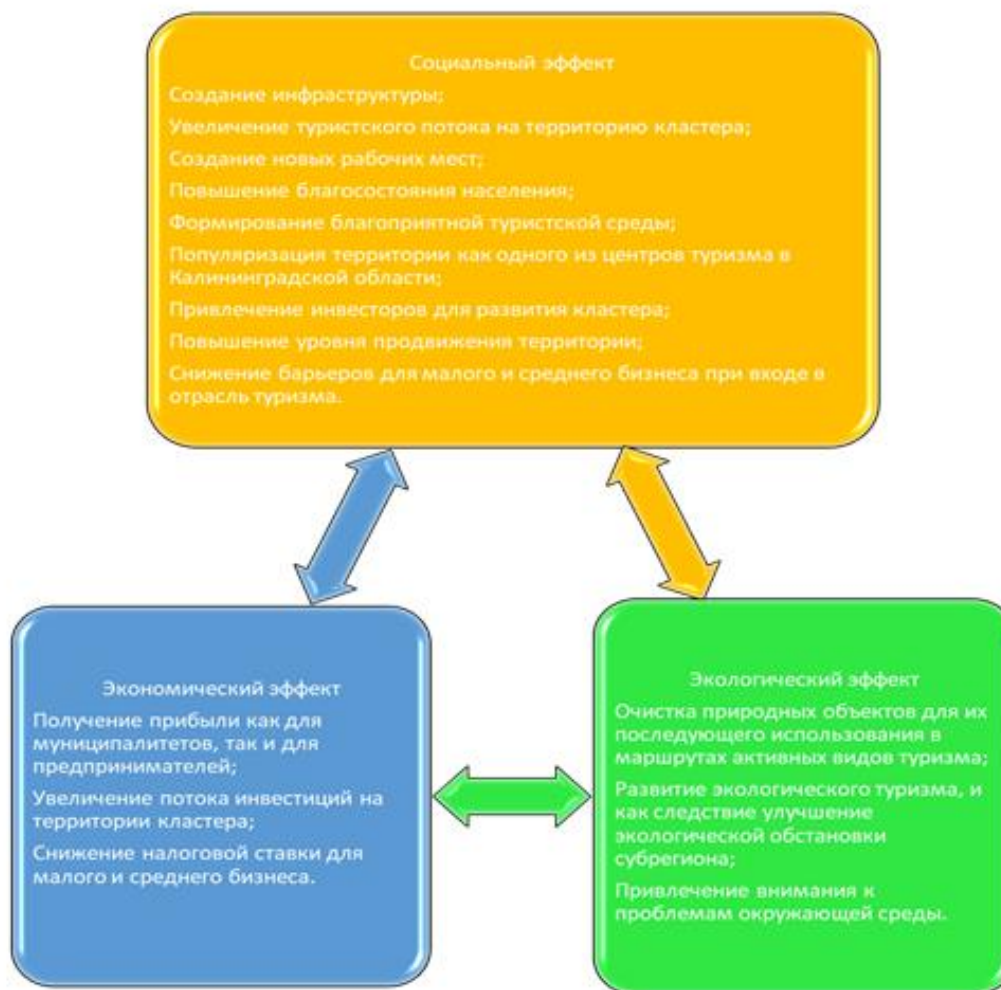


Рис. 10. Синергетический эффект для участников кластера  
Fig. 10. Synergistic effect for cluster members

### Заключение

Одной из закономерностей пространственного развития внутреннего туризма на территории юго-востока Калининградской области является то, что существует несколько видов территорий: относительно развитая территория с преимущественно городскими видами туризма (Гусевский и Черняховский городские округа) и мало развитые, ориентированные на сельский и активный виды туризма, территории (Озерский и Нестеровский городские округа). При этом Нестеровский округ обладает довольно высоким потенциалом (с точки зрения туризма), поэтому логично предположить, что невысокий уровень посещаемости связан с малым количеством туристского предложения (только 2 из 16 рассмотренных экскурсий на юго-восток предполагают посещение Нестеровского района) и низким уровнем продвижения территории на рынках туризма. При этом несмотря на то, что территория Гусевского района обладает довольно низким туристским потенциалом (в части природного потенциала и туристской инфраструктуры), она лидирует по количеству посещений среди опрошенных, что связано с узнаваемостью территории.

Еще одной закономерностью пространственного развития туризма юго-востока является неравномерность распределения предприятий туристской индустрии по его территории. Данная особенность связана с предыдущей по причине того, что уровень развития туризма на изучаемой территории имеет четко выраженный поляризованный характер. Что приводит к структурным сдвигам в развитии отдельных районов.



Таким образом, в ходе исследования было выявлено, что такие муниципальные образования, как Озерский и Нестеровский городской округ, практически не применяющие технологии, содействующие развитию туризма, являются наименее развитыми с точки зрения индустрии туризма. В то время как Гусевский и Черняховский городские округа, занимающиеся продвижением и развитием туризма на своих территориях, являются более развитыми территориями в туристском плане. Для того чтобы сгладить внутренние различия в пространственном развитии туризма на территории юго-востока Калининградской области, автором предложено использовать одну из эффективных технологий развития – кластер.

### Список источников

- Инвестиционный паспорт. 2021а. Администрация Гусевского городского округа. Электронный ресурс. URL: <http://www.admgusev.ru/city/invest/pasport/> (дата обращения: 02.12.2021).
- Инвестиционный паспорт муниципального образования «Нестеровский городской округ». 2021б. Администрация Нестеровского городского округа. Электронный ресурс. URL: <http://admnestеров.ru/wp-content/uploads/2016/10/%D0%98%D0%9D%D0%92%D0%95%D0%A1%D0%A2%D0%98%D0%A6%D0%98%D0%9E%D0%9D%D0%9D%D0%AB%D0%99-%D0%9F%D0%90%D0%A1%D0%9F%D0%9E%D0%A0%D0%A2%D0%9D%D0%B5%D1%81%D1%82%D0%B5%D1%80%D0%BE%D0%B2%D1%81%D0%BA%D0%BE%D0%B3%D0%BE%D1%80%D0%B0%D0%B9%D0%BE%D0%BD%D0%B0-12042017.pdf> (дата обращения: 04.12.2021).
- Инвестиционный паспорт муниципального образования «Озерский городской округ». 2021в. Администрация Озерского городского округа. Электронный ресурс. URL: <https://investinkaliningrad.ru/upload/%D0%9E%D0%B7%D0%B5%D1%80%D1%81%D0%BA.pdf> (дата обращения: 06.12.2021).
- Инвестиционный паспорт социально-экономического положения муниципального образования «Черняховский городской округ» за 2018 год. 2021г. Администрация муниципального образования «Черняховский городской округ». Электронный ресурс. URL: <http://inster39.ru/ekonomika/pasport.html> (дата обращения: 05.12.2021).
- Исмаилова А.З. 2020. Методические основы туристско-рекреационного проектирования. Москва, ООО «Конверт», 116 с.
- Калининградская область в цифрах. 2020. Статистический сборник в 2 т. Калининград, Территориальный орган Федеральной службы государственной статистики по Калининградской области (Калининградстат), Т. 1, 159 с.
- Муниципальные образования Калининградской области. Социально-экономическое развитие в 2015–2019 годах. 2020. Статистический сборник. Калининград, Территориальный орган Федеральной службы государственной статистики по Калининградской области (Калининградстат), 240 с.
- Паспорт муниципального образования «Гусевский городской округ». 2021. Администрация Гусевского городского округа. Электронный ресурс. URL: <http://www.admgusev.ru/city/economic/doc/passport.pdf> (дата обращения: 05.12.2021).
- Паспорт муниципального образования «Нестеровский район». 2018. Администрация муниципального образования «Нестеровский городской округ». Электронный ресурс. URL: <http://admnestеров.ru/wp-content/uploads/2016/10/%D0%9F%D0%90%D0%A1%D0%9F%D0%9E%D0%A0%D0%A2-2018.pdf> (дата обращения: 31.11.2021).
- Паспорт муниципального образования «Черняховский городской округ» за 2018 год. 2018. Администрация муниципального образования «Черняховский городской округ». Электронный ресурс. URL: <http://inster39.ru/ekonomika/pasport/5743-pasport-sotsialno-ekonomicheskogo-polozheniya-munitsipalnogo-obrazovaniya-chernyakhovskij-gorodskoj-okrug-za-2018-god.html> (дата обращения: 02.12.2021).
- Перечень объектов культурного наследия (памятников истории и культуры) регионального и местного значения. 2022. Правительство Калининградской области. Электронный ресурс. URL: [https://gov39.ru/vlast/sluzhby/gookn/zip/perechen\\_obektov\\_region\\_i\\_mestnogo\\_znacheniya.pdf](https://gov39.ru/vlast/sluzhby/gookn/zip/perechen_obektov_region_i_mestnogo_znacheniya.pdf) (дата обращения: 03.02.2022).

- Перечень особо охраняемых природных территорий. 2022. Виштынецкий природный парк. Электронный ресурс. URL: <http://vishtynec.gov39.ru/oopt/> (дата обращения: 03.02.2022).
- Природные ресурсы. 2022. Правительство Калининградской области. Электронный ресурс. URL: <https://gov39.ru/region/natural.php> (дата обращения: 30.11.2021).
- Средства размещения. 2021. Администрация муниципального образования «Нестеровский городской округ». Электронный ресурс. URL: <http://admnestеров.ru/turizm/sredstva-razmeshheniya/> (дата обращения: 31.11.2021).
- Официальный туристический портал Калининградской области. 2022. Электронный ресурс. URL: <https://visit-kaliningrad.ru/> (дата обращения: 03.02.2022).

### Список литературы

- Аракелян А.Г. 2020. Некоторые особенности формирования и функционирования туристских кластеров. Естественно-гуманитарные исследования, 32 (6): 51–57. DOI: 10.24412/2309-4788-2020-10688.
- Аршинова Л.Е., Зайцева Л.А. 2021. Туристско-рекреационный потенциал Калининградской области: особенности территориальной дифференциации. Инновационная наука, 6: 219–222.
- Биндюкова А.П., Казаков М.Е., Булганина С.В., Лебедева Т.Е. 2020. Стратегии развития туризма в Калининградской области. Московский экономический журнал, 3: 384–390. DOI: 10.24411/2413-046X-2020-10137.
- Боровик Н.А. 2020. Культурно-исторический туризм Калининградской области: тренды, потенциал и проблемы развития. Геополитика и экогеодинамика регионов, 6 (16(1)): 76–92.
- Валеева С.В. 2016. Развитие концепции кластерного подхода в туризме. Национальные интересы: приоритеты и безопасность, 12 (1(334)): 116–130.
- Гайсарова А.А., Штофер Г.А., Купрацевич С.М. 2021. Кластеризация как фактор повышения конкурентоспособности рекреационных предприятий. Геополитика и экогеодинамика регионов, 7 (1): 82–89. DOI: 10.37279/2309-7663-2021-7-1-82-89.
- Евграфова Л.В., Грачев А.Б., Глойдман И.М. 2020. Оценка функциональной эффективности туристско-рекреационных кластеров в регионах России. Образование и право, 11: 367–375. DOI: 10.24411/2076-1503-2020-11159.
- Жиленко В.Ю., Удалых С.К. 2017. Кластерный подход как инструмент развития сельского туризма в РФ. Научный результат. Технологии бизнеса и сервиса, 3 (4): 30–38. DOI: 10.18413/2408-9346-2017-3-4-30-38.
- Зайцева Н.А. 2018. Стратегия развития туризма Калининградской области: проблемы и перспективы. Москва, Русайнс, 176 с.
- Комарова М.Е. 2016. Туристские кластеры как основа развития регионального туризма (на примере Белгородской области). Сервис в России и за рубежом, 10 (4(65)): 16–29. DOI: 10.12737/20180.
- Кощев Д.А., Исопескуль О.Ю. 2020. Социокультурная среда в функционировании туристского кластера. Географический вестник, 2 (53): 141–157. DOI: 10.17072/2079-7877-2020-2-141-157.
- Лапа Е.А., Дубровина Н.А. 2019. Анализ кластеризации и инновационной активности хозяйствующих субъектов туристско-рекреационной сферы. Международный журнал прикладных наук и технологий Integral, 4–1: 226–239. DOI: 10.24411/2658-3569-2019-14015.
- Леонидова Е.Г. 2018. Повышение эффективности региональных туристических брендов. Современные проблемы сервиса и туризма, 12 (4): 77–85. DOI: 10.24411/1995-0411-2018-10407.
- Логвина Е.В., Дугаренко Н.Ю. 2020. Современное состояние и развитие событийного туризма в Калининградской области. Ученые записки Крымского федерального университета имени В.И. Вернадского. География. Геология, 6 (2): 79–92.
- Нагорная М.С., Шевцова В.В. 2019. Зарубежный опыт кластерной модели управления в сфере туризма. Управление в современных системах, 1 (21): 7–13.
- Тобиров О.К., Мадаминжонова Ш.А. 2021. Географическое туристическое районирование территорий. Наука, техника и образование, 8 (83): 98–107.



Худеньких Ю.А. 2006. Подходы к оценке туристского потенциала территории на примере районов Пермского края. В кн.: География и туризм. Пермь, Пермский государственный университет: 217–230.

Чурбакова М.А. 2019. Кластерный подход к развитию инфраструктуры туристско-рекреационных территорий. Международный журнал прикладных наук и технологий Integral, 4–2: 359–364.

## References

- Arakelyan A.G. 2020. SOME Features of the Formation and Functioning of Tourist Clusters. *Natural humanitarian studies*, 32 (6): 51–57 (in Russian). DOI: 10.24412/2309-4788-2020-10688.
- Arshinova L.E., Zajceva L.A. 2021. Turistsko-rekreacionnyj potencial Kaliningradskoj oblasti: osobennosti territorial'noj differenciacii [Tourist and Recreational Potential of the Kaliningrad Region: Features of Territorial Differentiation]. *Innovacionnaya nauka*, 6: 219–222.
- Bindukova A.P., Kazakov M.E., Bulganina S.V., Lebedeva T.E. 2020. Tourism Development Strategies in the Kaliningrad Region. *Moscow journal*, 3: 384–390 (in Russian). DOI: 10.24411/2413-046X-2020-10137.
- Borovik N.A. 2020. Trends and Directions of Development of Cultural and Historical Tourism in the Kaliningrad Region. *Geopolitics and ecogeodynamics of regions*, 6 (16(1)): 76–92 (in Russian).
- Valeeva S.V. 2016. Development of the Cluster Approach Concept in Tourism. *National Interests: Priorities and Security*, 12 (1(334)): 116–130 (in Russian).
- Gaysarova A.A., Kupracevitch S.M., Shtofer G.A. 2021. Clustering as a Factor in Increasing the Competitiveness of Recreational Enterprises. *Geopolitics and Ecogeodynamics of regions*, 7 (1): 82–89 (in Russian). DOI: 10.37279/2309-7663-2021-7-1-82-89.
- Evgrafova L.V., Grachev A.B., Glojzman I.M. 2020. Evaluation of Functional Efficiency Tourist and Recreational Clusters in the Regions of Russia. *Education and Law*, 11: 367–375 (in Russian). DOI: 10.24411/2076-1503-2020-11159.
- Zhilenko V.Y., Udalykh S.K. 2017. Cluster Approach as a Tool for the Development of Rural Tourism in the Russian Federation. *Research result. Business and Service Technologies*, 3 (4): 30–38 (in Russian). DOI: 10.18413/2408-9346-2017-3-4-30-38.
- Zajceva N.A. 2018. Strategiya razvitiya turizma Kaliningradskoj oblasti: problemy i prespektivy [Tourism Development Strategy of the Kaliningrad Region: Problems and Prospects]. Moscow, Publ. Rusains, 176 p.
- Komarova M.E. 2016. Tourism Cluster as a Base of Regional Tourism Development (Belgorod Region as an Example). *Service in Russia and Abroad*, 10 (4(65)): 16–29 (in Russian). DOI: 10.12737/20180.
- Koshcheev D.A., Isopeskul O.U. 2020. Tourism Cluster and Its Social and Cultural Milieu as a Driving Factor. *Geographical bulletin*, 2 (53): 141–157 (in Russian). DOI: 10.17072/2079-7877-2020-2-141-157.
- Lapa E.A., Dubrovina N.A. 2019. Analiz klasterizacii i innovacionnoj aktivnosti hozyajstvuyushchih sub"ektov turistsko-rekreacionnoj sfery [Analysis of clustering and innovative activity of business entities in the tourism and recreational sector]. *Mezhdunarodnyj zhurnal prikladnyh nauk i tekhnologij Integral*, 4–1: 226–239. DOI: 10.24411/2658-3569-2019-14015.
- Leonidova E.G. 2018. Improving the Efficiency of Regional Tourism Brands. *Service and Tourism: Current Challenges*, 12 (4): 77–85 (in Russian). DOI: 10.24411/1995-0411-2018-10407.
- Logvina E.V., Dugarenko N.U. 2020. Current State and Development of Event Tourism in the Kaliningrad Region. *Scientific notes of V. I. Vernadsky Crimean federal university. Geography. Geology*, 6 (2): 79–92 (in Russian).
- Nagornaya M.S., Shvetsova V.V. 2019. Foreign Experience of Cluster Model of Management in Tourism. *Management in modern system*, 1 (21): 7–13 (in Russian).
- Tobirov O.K., Madaminjonova Sh. A. 2021. Geographical Tourist Zoning of Territories. *Science, technology and education*, 8 (83): 98–107 (in Russian).
- Huden'kih Yu.A. Podhody k ocenke turistskogo potenciala territorii na primere rajonov Permskogo kraja [Approaches to the Assessment of the Tourist Potential of the Territory on the Example of the Regions of the Perm Territory]. In: *Geografiya i turizm [Geography and tourism]*. Perm, Publ. Permskiy gosudarstvennyy universitet: 217–230.



Churbakova M.A. 2019. Klasternyj podhod k razvitiyu infrastruktury turistsko-rekreacionnyh territorij [Cluster approach to the development of infrastructure of tourist and recreational areas]. *Mezhdunarodnyj zhurnal prikladnyh nauk i tekhnologij Integral*, 4–2: 359–364.

*Поступила в редакцию 11.01.2022;  
поступила после рецензирования 02.02.2022;  
принята к публикации 19.04.2022*

*Received January 11, 2022;  
Revised February 02, 2022;  
Accepted April 19, 2022*

**Конфликт интересов:** о потенциальном конфликте интересов не сообщалось.  
**Conflict of interest:** no potential conflict of interest related to this article was reported.

#### ИНФОРМАЦИЯ ОБ АВТОРЕ

**Сабурина Алена Александровна**, аспирант кафедры туристического бизнеса, географии и пространственного планирования, Балтийский федеральный университет им. И. Канта, г. Калининград, Россия

#### INFORMATION ABOUT THE AUTHOR

**Alena A. Saburina**, postgraduate Student, Department of Tourism Business, Geography and Spatial Planning Immanuel Kant Baltic Federal University, Kaliningrad, Russia.