



УДК 631.2:631.95(470.325)

## ДИНАМИКА ПЛОТНОСТИ НАСЕЛЕНИЯ СЕЛЬСКИХ НАСЕЛЕННЫХ ПУНКТОВ КАК ФАКТОР ВНЕПРОИЗВОДСТВЕННОЙ АНТРОПОГЕННОЙ НАГРУЗКИ В БЕЛГОРОДСКОЙ ОБЛАСТИ<sup>1</sup>

**Ю.С. Белицкая, А.Г. Корнилов**

*Белгородский государственный  
национальный исследовательский  
университет, Россия, 308015,  
г. Белгород, ул. Победы, 85*

*E-mail: yulia-zherebnenko@yandex.ru;  
kornilov@bsu.edu.ru.*

Рассмотрена плотность населения сельских населенных пунктов Белгородской области и динамика плотности населения за межпереписной период с 2002 по 2010 гг. Отмечена важная роль данных показателей при дифференциации характера и масштабов уровней внепроизводственной антропогенной нагрузки для сёл разных типов.

Ключевые слова: плотность населения сельских населенных пунктов, динамика плотности населения, типизация сельских населенных пунктов, общественное природопользование, внепроизводственная антропогенная нагрузка.

### Введение

Региональная экологическая нагрузка складывается из совокупности многих факторов, лидирующими среди которых считаются воздействие промышленности, транспорта и интенсивность сельскохозяйственного производства. Но в не меньшей степени на экологическую ситуацию в сельскохозяйственных районах оказывает так называемое «общественное природопользование» [1, 2, 3]. В составе общественного природопользования рассматриваются сбор грибов и ягод, охота и рыбалка, сенокос, выпас скота и усилившееся по своей значимости в последнее время рекреационное использование территории.

Для оценки внепроизводственной антропогенной нагрузки рядом исследователей была предложена методика [4, 5], которая учитывает частоту выходов, эффективные радиусы рекреации, объемы природопользования.

В ряде работ отмечено [6, 7], что характер общественного природопользования и, соответственно, внепроизводственная антропогенная нагрузка на окружающую среду зависят от большого перечня факторов: типов населенных пунктов, эстетического восприятия вмещающей природной среды и пр. Интеграция локальных оценок уровней воздействия предполагает разработку карты «Экологическая ситуация сельскохозяйственных территорий сел Белгородской области» [8]. При этом для уверенной интерпретации уровней воздействия на ранее необследованных территориях необходимо выявить типы рекреационного воздействия для населенных пунктов разной функциональной ориентации, численности, плотности и т.д.

Для определения плана дальнейших исследований на первом этапе важным является выявление ключевых участков исследования. Для этого на примере Белгородской области нами была разработана серия карт одновременной плотности населения сельских населенных пунктов и динамики плотности населения.

Ранее на кафедре географии и геоэкологии НИУ «БелГУ» на основе топографической карты Белгородской области и космоснимков были произведены расчеты площади сельских населенных пунктов. По результатам Всероссийской переписи населения 2002 года (бралось количество жителей каждого сельского населенного пункта и площадь села) была составлена карта «Плотность заселения населенных пунктов Белгородской области» [9]. В 2002 году насчитывалось 1577 сельских населенных пунктов, из них без населения 34.

Для оценки динамики плотности населения сел Белгородской области нами был проведен ряд последовательных работ:

1. Рассчитана плотность населения сельских населенных пунктов по материалам Всероссийской переписи населения 2010 года (чел./га);
2. Разработана карта-схема «Плотность населения сельских населенных пунктов Белгородской области» по результатам Всероссийской переписи населения 2010 года (рис. 1.);
3. Определена динамика плотности населения сельских населенных пунктов;

<sup>1</sup> Исследование выполнено при поддержке гранта Министерства образования и науки Российской Федерации, соглашение 14.132.21.1391 «Трансформация экологической ситуации современного села (на примере сёл Белгородской области)».

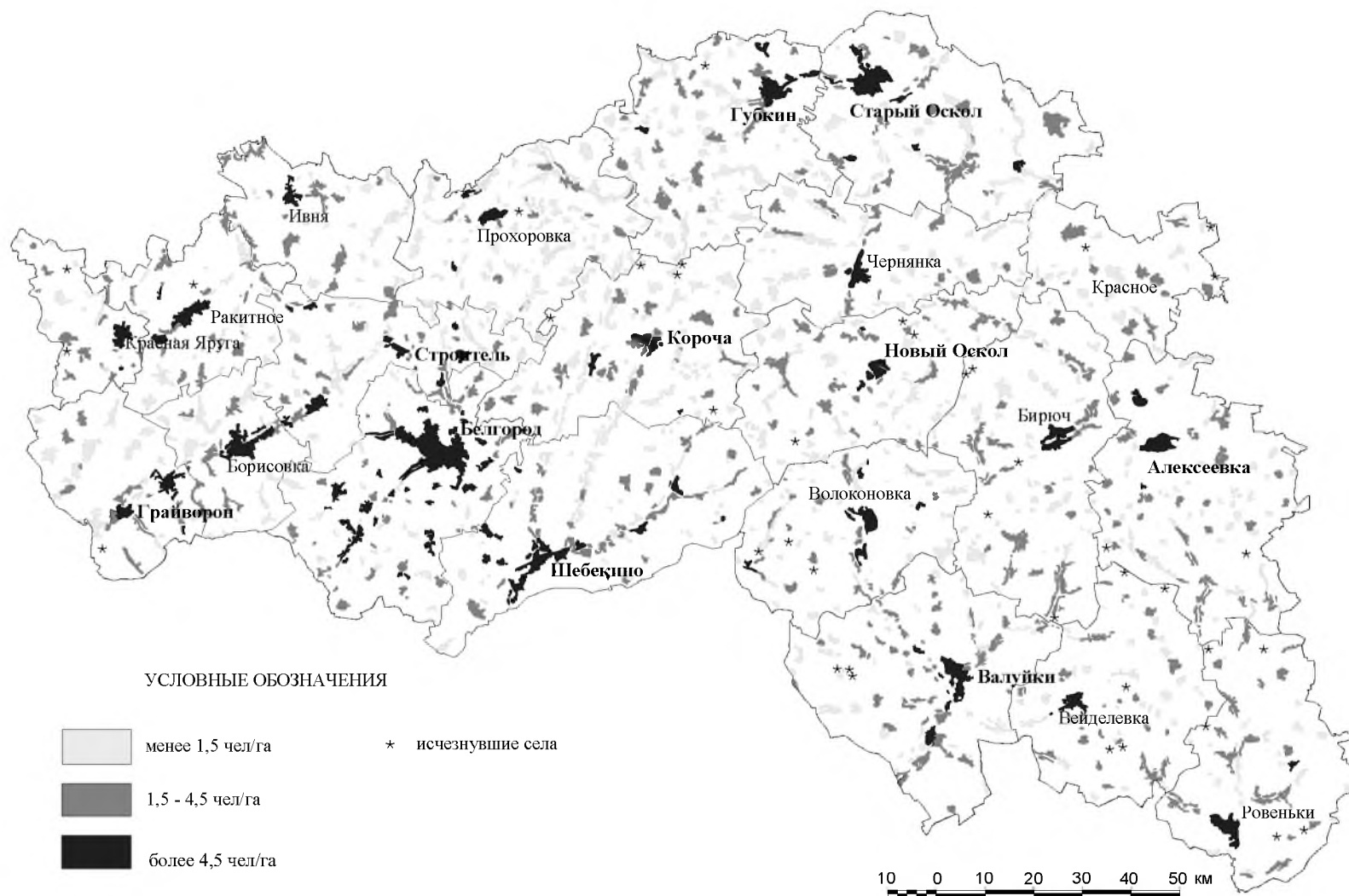


Рис. 1. Плотность населения сельских населенных пунктов Белгородской области (по результатам Всероссийской переписи населения 2010 года)



4. Произведено картографирование полученных результатов (карта-схема «Динамика плотности населения сел Белгородской области»);

5. Проанализирован составленный картографический материал.

При сопоставлении соответствующих демографических параметров по данным 2002 и 2010 гг. отмечается следующее:

– численность сельских населенных пунктов несколько сократилась (до 1574), но при этом произошло увеличение количества заброшенных сел (без населения) в 2 раза – эта цифра составила 69 населенных пунктов;

– наименее благоприятная обстановка по плотности населения сел приходится на Прохоровский, Алексеевский, Корочанский районы (см. рис. 1.) Плотность многих населенных пунктов составляет менее 1.5 чел./га.

– наибольшая плотность населения сельских населенных пунктов наблюдается в Белгородском, Шебекинском, Старооскольском районах (плотность заселения составляет более 4.5 чел./га).

На рисунке 2. представлена карта-схема «Динамика плотности населения сёл Белгородской области за 2002–2010 гг.». Здесь мы видим, что наибольшее число типов сёл с положительной динамикой роста расположено в центральной и северной частях Белгородской области (Белгородский, Шебекинский, Яковлевский, Борисовский, Губкинский и Старооскольский районы), а восток, юго-восток, запад и северо-запад области представлены в основном сельскими населенными пунктами с отрицательной динамикой роста. Лишь небольшое количество сел Белгородской области относится к типу сел, сохранивших такое же количество сельских жителей, как и в 2002 году (наибольшее количество таких сел расположено в Губкинском районе – 7, Корочанском районе – 6).

Села с положительным типом роста плотности населения расположены как правило близ районных центров, а села с отрицательной динамикой роста характерны для периферии районов. Исключение составляет Белгородский район: здесь села с положительной динамикой роста представлены на всей территории района, что объясняется близостью областного центра для трудовых маятниковых миграций.

Значительно увеличилась численность населения в селах Таврово, Стрелецкое, Пушкарное, поселках Дубовое, Майский, Северный Белгородского района преимущественно за счет активизации областной программы развития индивидуального жилищного строительства, что объясняется, прежде всего, тем, что г. Белгород – крупный промышленный и транспортный узел.

Губкинский, Старооскольский и Шебекинский районы относятся также к районам, где преобладает растущий тип сёл, что объясняется в первую очередь тем, что города Губкин, Старый Оскол и Шебекино являются крупными промышленными центрами.

Наиболее сложная обстановка складывается в восточных и юго-восточных районах области (Красненский, Вейделевский, Красногвардейский, Ровеньской районы), где преобладают села с отрицательной динамикой плотности населения в виду того, что это периферийные районы, не имеющие крупных промышленных объектов, специализирующиеся преимущественно на сельскохозяйственном производстве. При этом современные технологии сокращают число рабочих мест в сельском хозяйстве, что, наряду с сохраняющимися диспропорциями по уровню жизни между городом и селом, привело к сокращению численности населения в данных районах.

Наблюдаемая трансформация системы сельского расселения, специализации сельского населения и уровня жизни граждан неизбежно ведут к дальнейшей дифференциации внепроизводственной антропогенной нагрузки на окружающую среду, в том числе к её усилению в пригородных районах и райцентрах и существенному сокращению на периферии, что имеет большое значение при проектировании экологического каркаса региона.

Составленный картографический материал является информационной базой для последующих разработок тематической классификации сельских населенных пунктов, а также для составления серии карт «общественного природопользования», «рекреационной нагрузки» и прогнозной карты ««Экологическая ситуация сельскохозяйственных территорий Белгородской области», которая позволит оценить уровень непроизводственной антропогенной нагрузки в регионе.

#### Список литературы:

1. Корнилов А.Г., Иливанов И.В. География общественного природопользования в Чувашской Республике // Экологические системы и приборы. – 2004. – № 6. – С. 34–39.

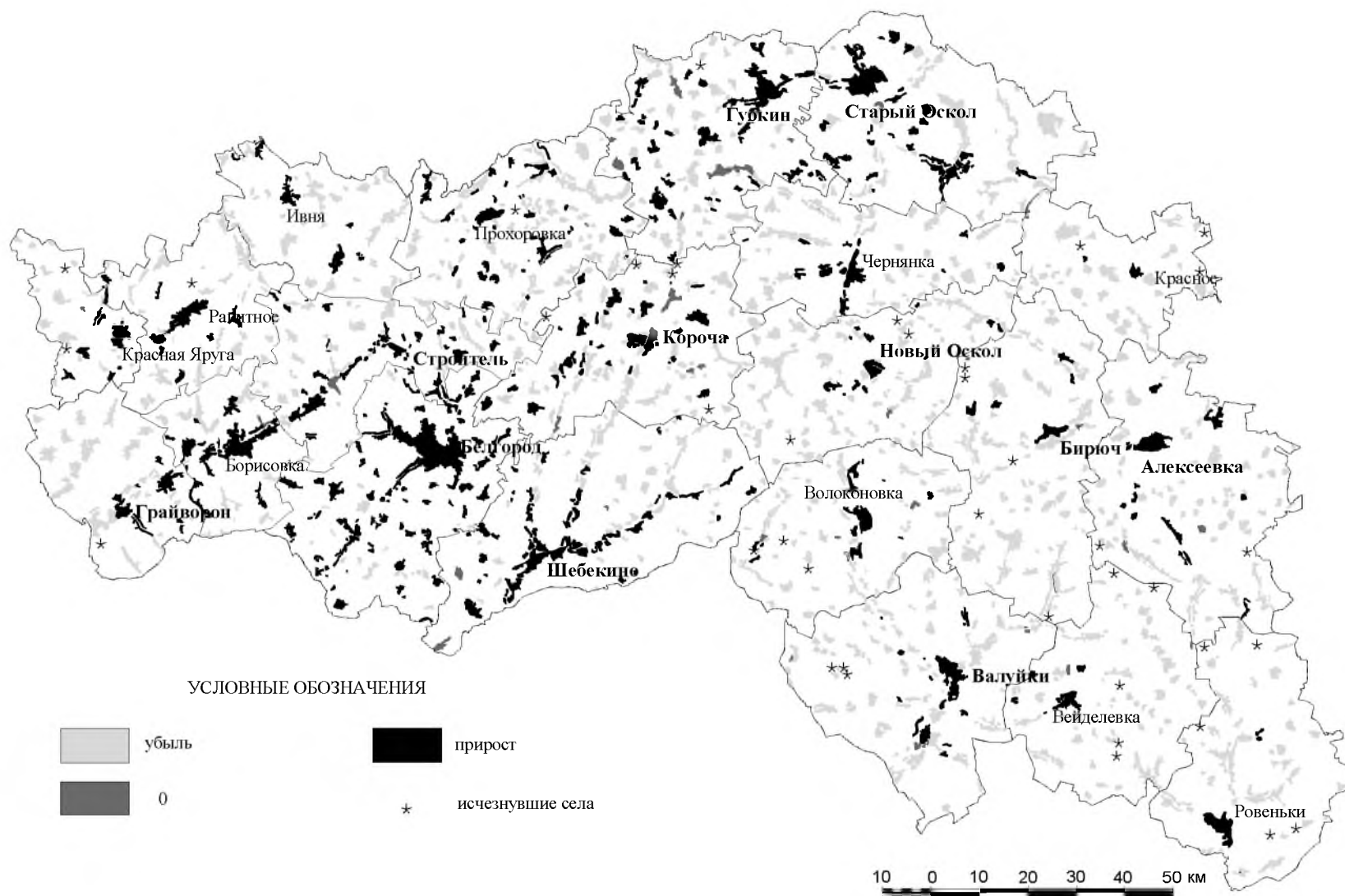


Рис. 2. Динамика плотности населения сёл Белгородской области за 2002 – 2010 гг.



2. Корнилов А.Г., Гененко И.А. Изучение общественного природопользования в регионах с высокой плотностью населения (на примере Белгородской области) // Проблемы региональной экологии. – 2005. – № 6. – С. 81–92.
3. Корнилов А.Г., Гененко И.А., Лопина Е.М. Параметры общественного землепользования и эстетического восприятия ландшафтов разных типов населенных пунктов Белгородской области // Проблемы региональной экологии. – 2007. – № 6. – С. 113–120.
4. Анучин В.Л. Основы природопользования: Теоретический аспект. – М.: Мысль, 1978. – 293 с.
5. Гененко И.А., Лопина Е.М., Корнилов А.Г. Методика изучения социально-географических аспектов общественного природопользования и оценки эстетико-потребительских параметров среды: Метод. пособие. – Белгород: ИПЦ «ПОЛИТЕРРА», 2009. – 44 с.
6. Корнилов А.Г., Лопина Е.М., Федутенко А.П. Оценка эстетико-потребительских параметров ландшафта в условиях современного землепользования (на примере поселков городского типа Белгородской области) // Научные ведомости БелГУ. Сер. «Естественные науки». – 2010. – № 21(92), вып. 13. – С. 168–173.
7. Лопина Е.М., Корнилов А.Г., Киреева-Гененко И.А. Эстетико-потребительские параметры общественного природопользования населённых пунктов в районе размещения горнодобывающих предприятий КМА // ЧАСОПИС соціально-економічної географії. – Харківський національний університет ім. В.Н. Каразіна, 2012. – Вип. 12 (1). – С. 125–129.
8. Белицкая Ю.С., Корнилов А.Г. Об оценке экологической ситуации агрохозяйственных территорий, обусловленной внепроизводственной антропогенной нагрузкой // Научные ведомости БелГУ. Сер. «Естественные науки». – 2012. – № 21(140), вып. 21. – С. 140–142.
9. Лопина Е.М. Оценка эстетико-потребительских параметров среды на региональном уровне: на примере Белгородской области: Дисс...канд. геогр. наук: 25.00.24. – Белгород, 2009. – 198 с.

## THE DYNAMICS OF THE POPULATION DENSITY OF RURAL SETTLEMENTS AS A FACTOR OF NON-PRODUCTIVE ANTHROPOGENIC LOAD IN THE BELGOROD REGION

**Y.S. Belitskaya, A.G. Kornilov**

*Belgorod State National Research University, 85, Pobedy St., Belgorod, 308015, Russia*

*E-mail: yulia-zherebnenko@yandex.ru; kornilov@bsu.edu.ru*

The population density of rural settlements of the Belgorod region and the dynamics of population density for the intercensal period from 2002 to 2010 are considered. The important role of these indicators for the differentiation of the character and scales of levels of non-productive anthropogenic load for villages of different types is noted.

Keywords: the population density of rural settlements, dynamics of population density, the typification of rural settlements, public environmental management, non-productive anthropogenic load.